

# Dernier écho du salon

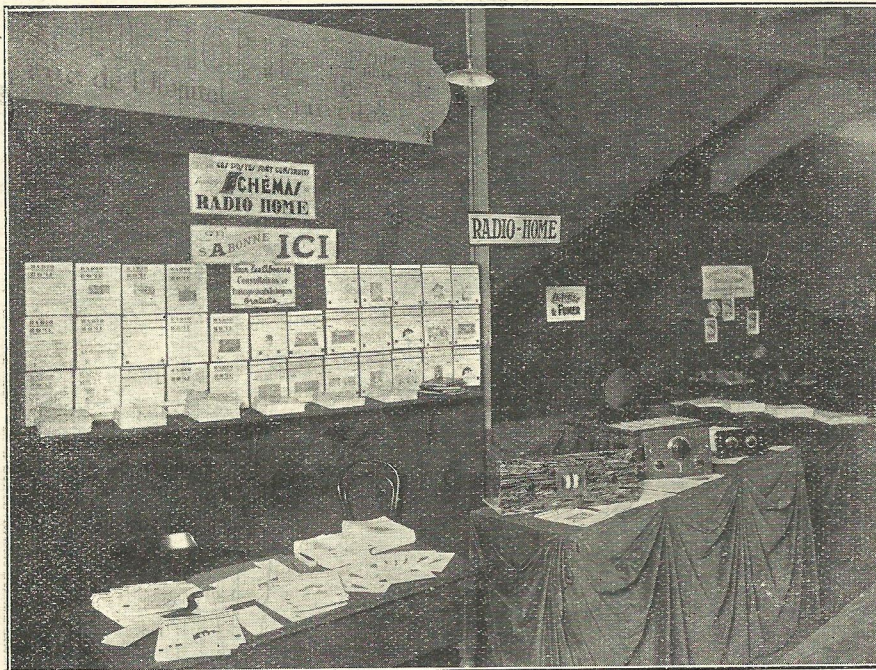
Le stand de la SICER, notre grande firme nationale de constructions radioélectriques, a été un des plus visités.

Ses récepteurs incomparables et ses merveilleux Sicerphones ont été l'objet de l'admiration générale.

Dans le SICER 4 modèle 1929, on retrouve les mêmes qualités qui ont fait la vogue de son prédécesseur. La sensibilité et la sélectivité ont été encore accrues. La Basse Fréquence, considérablement améliorée, permet une reproduction incomparable de la parole et de la musique. Cet ensemble unique de qualités que l'on ne rencontre dans aucun

de concerts. La basse fréquence de ses récepteurs a été remaniée en vue de l'amplification des disques de phonographe. L'acheteur d'un récepteur SICER peut donc aisément et à peu de frais compléter son installation radiophonique pour obtenir le meilleur des phonographes électriques.

Il serait illogique d'avoir un récepteur de qualité, muni d'un haut-parleur ou d'un diffuseur médiocre. La quantité de diffuseurs de marques différentes et laissant souvent à désirer rend difficile le choix des amateurs. La SICER a établi un diffuseur qui se place au premier rang des appareils de ce genre.



*Le Stand de Radio-Home au dernier Salon.*

poste alimenté par accumulateurs, la SICER a réussi à le maintenir dans son SICER 4 réseau. Cet appareil, qui est le véritable clou du Salon, comprend, dans un même coffret, un récepteur à 4 lampes présentant toutes les qualités du SICER 4 sur accumulateurs et un bloc d'alimentation fournissant avec une seule lampe sans filament : la tension de chauffage, la tension de plaque et la tension de grille. Cette réalisation unique en Europe laisse loin derrière elle les médiocres récepteurs réseau existants jusqu'ici.

Le SICER 7 modèle 1929 présente également des améliorations importantes : sélectivité encore accrue sans déformation. Elimination complète de la réception de télégraphie sur moyenne fréquence. Absence totale de bruits de fond. La puissance de cet appareil lui permet d'alimenter les haut-parleurs

Grâce à ses qualités électriques et acoustiques, le SICERVOX amplifie avec une égale intensité toutes les fréquences audibles.

Il reproduit fidèlement aussi bien la parole que la musique. De plus, il est présenté dans une ébénisterie de grand luxe assortie à celle des récepteurs et constitue le complément indispensable de ceux-ci.

Dans le domaine des phonos électriques, les réalisations de la SICER représentent également le dernier mot de la technique et du bon goût.

Les « SICERPHONES », qui suppriment tous les défauts du phonographe, sont établis en plusieurs types adaptés aux différents usages : salons, cafés, dancings, cinémas, etc.

Tous ces appareils sont exposés au Salon de l'Exposition et de Démonstration, 35, avenue de la Toison d'Or (Porte Louise), Bruxelles. Tél. 856,06.

Amateurs, las du « bricolage », souvent infructueux, détaillants peu désireux d'être dérangés par l'acheteur à propos de la moindre vétille, et surtout profanes que la T. S. F. n'avait pas encore touchés de sa grâce, ont été conquis cette fois par l'appareil qui convient à tous : « La Combinaison Idéale » .

Nous le devons à Philips, qui l'exposait au dernier Salon. Avec la « Combinaison Idéale », tout raté est

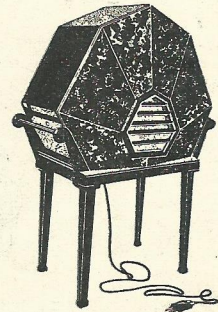
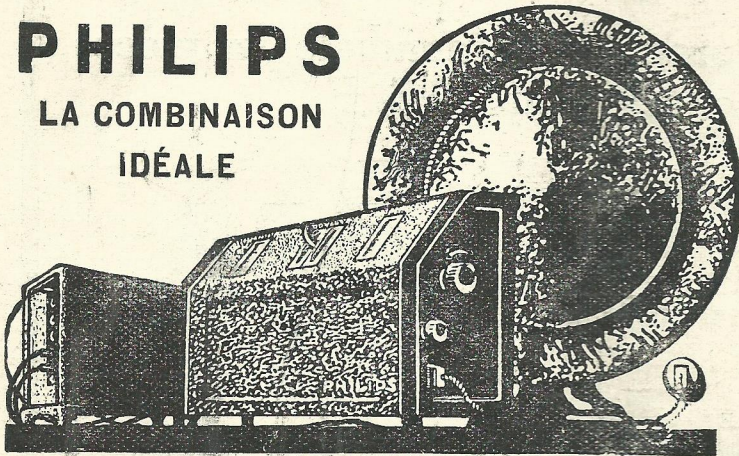
tière, le comble de la facilité et le summum de l'art!

Au stand Philips encore, des démonstrations convainquirent les visiteurs, de la qualité exceptionnelle du « Maestro », haut-charmeur 2011 mû par un système électro-dynamique assurant une puissance énorme allée à une pureté merveilleuse.

Lorsque l'on entre dans une salle où fonctionne le 2011, instinctivement les yeux cherchent l'orchestre, tant l'illusion est complète.

# PHILIPS

## LA COMBINAISON IDÉALE

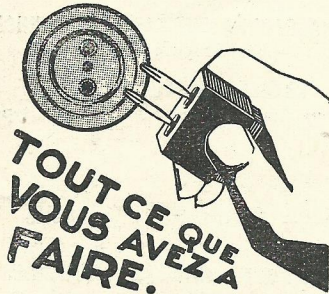


impossible, l'appareil pouvant être branché directement sur le réseau par simple prise de courant! Les lampes du poste récepteur Philips sont en effet alimentées directement par le courant à l'aide de transformateurs se trouvant dans le poste; il n'est plus possible de faire sauter ou de griller les lampes; même si on cherchait à le faire exprès, on n'y parviendrait pas. Il suffit maintenant de tendre une petite antenne, et de brancher l'installation Philips à la prise de courant.

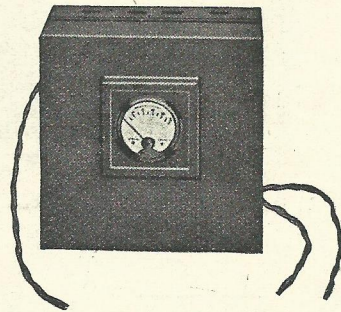
Signalons, de plus, que l'amplificateur 10 watts actionne soit un « Maestro », soit six à dix haut-charmeurs, et que l'amplificateur 50 watts a, dans la pratique, une puissance au moins cinq fois supérieure.

# PHILIPS

## SON POSTE RECEPTEUR



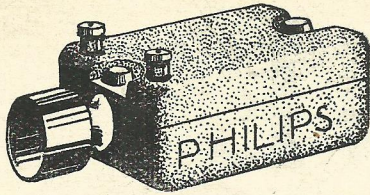
Une fiche à pousser, un bouton à tourner, et le haut-charmeur se fait entendre. C'est à ce jour, en la ma-



Mais celui qui les bat tous en vigueur, c'est la « Voix du Géant », qui se fit entendre à l'extérieur du hall pendant toute la durée du Salon, et éveilla, à des kilomètres de distance, les échos endormis du parc de Woluwé.

Pour continuer ce rapide rappel des types les plus intéressants de la technique mise au service de la radiophonie, signalons encore le phono-capteur (pick-up), qui permet une reproduction pure et puissante à discrétion des disques de phonographe.

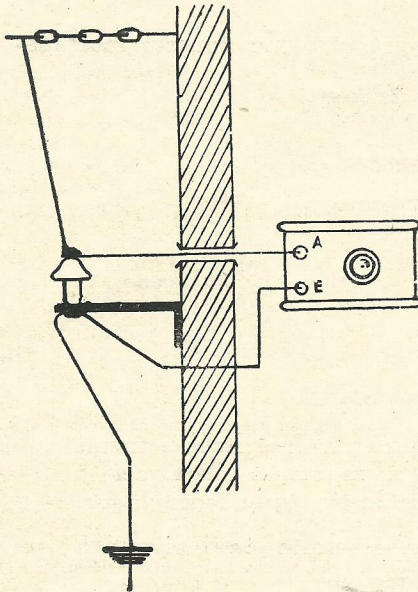
Un dispositif spécial assure la suppression totale du bruit désagréable de l'aiguille.



La combinaison de ces trois appareils : « Maestro », amplificateur et phono-capteur, constitue un appoint précieux, en particulier pour les cinémas de province qui ne peuvent recruter un orchestre, et doivent se contenter d'un piano.

Les microphones et les amplificateurs pour phonos et micros firent également l'objet, au stand Philips, de démonstrations parfaitement réussies. Les chargeurs de toutes puissances appelèrent l'attention, non seulement des sans-filistes, mais aussi des usagers de la route, sur l'outillage et l'appareillage modèles de notre grande firme nationale.

Enfin, le parafoudre d'antenne, qui constitue une protection efficace contre les décharges atmosphériques ou contre la mise sous tension éventuelle du



circuit protégé (chute de câbles à haute tension, etc.), fut considéré à bon droit par les visiteurs, comme un accessoire comblant une lacune.

En résumé, Philips, en lançant sur le marché non seulement le poste récepteur le plus perfectionné, en même temps que du maniment le plus simple, mais encore en enrichissant l'art de la radio d'une série d'instruments et d'appareils dont la nécessité était évidente, a bien mérité la reconnaissance des milliers de sans-filistes que compte notre pays.

Stand LUX-RADIO. — Le *Super Triomphe Lux-Radio* réalise le maximum de progrès et de perfectionnement. Son cadran en ivoirine à très grande surface représente les postes émetteurs et leurs longueurs d'ondes. Deux grandes aiguilles parcourent cette carte au gré de l'amateur et au moyen d'un seul bouton de commande.

Le cadran de cet appareil à automatisme intégral est une magnifique table d'orientation des postes émetteurs et de leurs longueurs d'ondes.

L'orientation du cadre est supprimée car il est toujours orienté (brevet Lux-Radio). L'appareil est merveilleusement présenté dans un ensemble de grand luxe et donne des auditions d'une pureté et d'une netteté remarquables.

Agence générale pour la Belgique : *Maison MURA*, 80, rue Louis Hap, Bruxelles.

Les Etablissements PETTIGREW & MERRIMAN (Belgium S. A.), 161, boulevard Anspach, à Bruxelles, depuis longtemps connus dans l'industrie de la T. S. F., représentent en Belgique les fameuses lampes MEGAM, de fabrication française, dont la réputation n'est plus à faire, tant en France que dans les autres pays.

Nous attirons l'attention des lecteurs sur la qualité de ces lampes et nous avons eu l'occasion d'en faire des essais qui ont donné les meilleurs résultats.

Les lampes MEGAM ne sont fabriquées qu'en cinq types, leur fabrication est extrêmement soignée.

1. Bigrille modulatrice (type B. M. 35) spécialement étudiée en vue de son utilisation sur les postes à changement de fréquence. Son rendement est parfait, aussi bien sur les grandes que sur les petites ondes, consommation 0,06 ampères (58 fr.).

2. Bigrille amplificatrice (type B. A. 35), créée en vue de réduire la tension de la batterie de plaque; cet avantage, ajouté à sa faible consommation, en fait la lampe économique par excellence; consommation 0,06 ampères (58 fr.).

3. Lampe universelle (type U. 3 52), pouvant servir à tous les étages. Faible consommation de 0,06 ampères. Se recommande pour son fonctionnement économique, et sa grande amplification la rend supérieure aux meilleures (49 fr.).

4. Lampe détectrice (type U. D.) (49 fr.).

5. Lampe de puissance (type P1) est spécialement destinée à l'amplification en basse fréquence. Elle est assez puissante pour alimenter n'importe quel type de haut-parleur, même le plus puissant, et la réception est, dans tous les cas, remarquablement pure.

Pour tous renseignements, s'adresser aux agents généraux pour la Belgique : PETTIGREW & MERRIMAN, 161, boulevard Anspach, à Bruxelles.

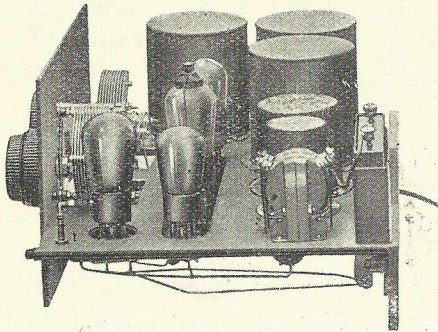
Au stand 645, RADIOCLAIR y a remporté un succès éclatant. En effet, Radioclaire y présentait son merveilleux Super IV, type à 4 lampes sur cadre, déjà tant renommé, et qui a été le tout premier sorti en Belgique; soit le 15 avril 1928.

Depuis ce temps, l'appareil a été constamment embellie et amélioré, ce qui en fait aujourd'hui le récepteur up to date.

Les connaisseurs ont longuement examiné le montage très caractéristique, adopté par Radioclair, ainsi que le soin et le fini irréprochables apportés à chacun des appareils.

Ce récepteur ultra moderne rencontre une vogue grandissante due à ses qualités incontestables.

Le Radioclair a la réputation très répandue déjà d'être un des rares récepteurs existant sur le marché qui soit aussi clair, son nom seul d'ailleurs l'indique, reproduisant la musique avec fidélité et une pureté inconnue à ce jour (tout bruit de fonds étant complètement disparu).



Châssis Radioclair.

Ce montage, dont Radioclair a fait une spécialité, est le résultat d'une étude approfondie des nouvelles lampes à écran, à grand coefficient d'amplification et du montage particulier des circuits haute fréquence; en outre, le blindage spécial de chaque circuit haute fréquence assure à l'appareil une stabilité parfaite et supprime tout amorçage d'oscillation interne, nuisible à la qualité de l'audition et à la facilité du réglage.

Le Nouveau Récepteur Radioclair à 5 lampes, type Super V, a fait également sensation. Ce récepteur est identique au type IV, mais utilise toutefois deux étages basse fréquence. Ce nouvel appareil, présenté dans un superbe coffret en acajou et monté avec les accessoires les plus modernes, est certainement un des plus beaux et meilleurs appareils connus sur le marché.

La jeune marque belge a certainement mérité toute l'attention portée à son stand, que d'aucuns appellent triomphe.

**RADIOCLAIR:** Ateliers : à Moulins-Yvoir; bureaux et magasins : 54, rue du Marais, Bruxelles.

Le stand de la Société Anonyme ACCUMULATEURS TUDOR a retenu tout spécialement l'attention des revendeurs et amateurs de T. S. F.

Notre première marque d'accumulateurs avait fort agréablement décoré l'important emplacement qui lui avait été réservé et exposait avec un goût parfait la gamme de ses batteries bien connues de tous nos sans-filistes.

Nous avons spécialement remarqué des batteries de chauffage en verre pressé et nervuré et, parmi celles-ci, les nouveaux blocs à deux compartiments et poignée métallique, sans caisse bois, d'une conception particulièrement réussie.

Comme batteries de tension, TUDOR exposait à côté de ses batteries en tubes verre du type T. T., depuis longtemps appréciées, ses monoblocs de 20 Volts de 1 ½ AH et 3 AH.

TUDOR a compris que le développement actuel de la T. S. F. exigeait une batterie de tension de capacité élevée, pouvant assurer l'alimentation parfaite des postes puissants de 4 lampes et, plus, qui sont de règle aujourd'hui, et ce sans avoir à être rechargée trop fréquemment. La batterie composée de blocs de 3 AH assure une durée d'audition très longue, a un voltage constant et donne, par conséquent, un rendement parfait au poste qu'elle dessert.

TUDOR exposait également une batterie de haute tension de 960 Volts, d'une capacité de 8AH et constituée de blocs de 20 Volts.

Cette batterie est recommandée particulièrement pour l'amplification et l'émission, ainsi que pour tout autre usage où un courant constant doit être assuré sur un voltage élevé et avec une capacité considérable.

Le stand RADIO L. L., concessionnaire général pour la Belgique, A. Rousseau, 18, rue du Laboratoire, à Charleroi, est le stand qui a obtenu le plus grand succès pour la présentation de ses postes. Tous les modèles y étaient présentés, tant en postes simples, qu'en meubles de toute beauté, d'une conception inégalée jusqu'à ce jour et pouvant s'adapter à n'importe quel intérieur.

En ce qui concerne le fonctionnement, la réputation n'est plus à faire, et leurs managements sont des plus simples, tels qu'ils peuvent être mis à la portée de toute personne non initiée à la T. S. F.

Que peut-on dire de plus de la fabrication de ces appareils construits par la firme Lucien Levy, qui ne sort que des appareils scientifiques et peut citer comme références l'équipement de la marine de guerre, de l'Aéronautique française, des gouvernements français et étrangers, etc...

Avant de faire l'acquisition d'une installation de T. S. F., adressez-vous à M. A. Rousseau, 18, rue du Laboratoire, à Charleroi, qui est à votre disposition pour tous renseignements que vous pourriez désirer.

Le COMPTOIR RADIOELECTRIQUE, M. André Lemaire, 11, rue du Viaduc, à Bruxelles, présentait une magnifique série de postes récepteurs, dont le rendement et le prix ne manquèrent pas de retenir l'attention des nombreux amateurs. Les différents modèles exposés, « Radiovox Junior », « Radiovox Semi-Automatique », « Super-Six Radiovox » et « Super-Meuble Radiovox », construits avec un matériel robuste et sérieux, étaient équipés avec des diffuseurs « Point-Bleu ».

Au stand 634. — La Maison René WARLAND, rue du Taciturne, 21, à Bruxelles, exposait un grand assortiment de postes récepteurs de fabrication soignée, entre autres les postes de la R. B. C. de Tongres; Trilampe Merveille; Super-Meuble Salon 6 lampes; Argus-Radio de Paris; Valises Super-Avédyne 6 et 7 lampes; Coffret Super-Avédyne 6 lampes, cadre, complet, en ordre de marche, 2,950 francs.

Les célèbres postes Strobodine système L. Chré-

tien, fabrication C. A. R. A. C. de Paris. Des diffuseurs « Point Bleu » de différents modèles, équipaient cette magnifique série.

Stand RADIO L. L. de Paris. — Des appareils de qualité dans un décor sobre et élégant.

Qui ne connaît la célèbre marque française Radio L. L., les inventeurs du Superhétérodyne?

Un choix de postes uniques nous était présenté par la Compagnie RADIOPHONE, rue St-Jean, 26, à Bruxelles.

Des diffuseurs « Point Bleu » fonctionnaient, actionnés par les populaires « Super-Baby » et le fameux « Synchronyde ». Par la manœuvre d'un seul bouton, tous les concerts européens étaient reçus avec une facilité déconcertante.

Au stand de MM. VOGLAIRE & STREEL, rue des Commerçants, 22, Bruxelles, nous avons pu admirer le célèbre poste « Ortodyne », véritable chef-d'œuvre de rendement, de réalisation technique et d'élégance raffinée.

Rappelons qu'à l'Exposition Internationale de T. S. F. 1928, l'« Ortodyne » remporta le grand prix, avec félicitations du jury.

Plusieurs « Ortodyne » étaient équipés avec diffuseur « Point Bleu », type Harmonie.

La S. B. R. a présenté au dernier Salon de l'Automobile un ensemble d'appareils de sa construction, permettant de se rendre compte des derniers progrès réalisés dans toutes les applications modernes de la T. S. F.

Il y a lieu de citer en premier lieu un émetteur sur ondes courtes d'une puissance de 300 watts prévu pour assurer une liaison constante entre les malles congolaises et la Belgique.

Puis des postes combinés, émetteurs-récepteurs de petite puissance; un poste de téléphonie pour chalutiers identique à ceux utilisés sur de nombreux bateaux de pêche ostendais; un poste d'avion de poids et de volume ultra réduits; un amplificateur microphonique; des amplificateurs et correcteurs de ligne utilisés notamment par la station de Radio-Belgique pour ses relais par fil, ainsi que des télétypes pour la dactylographie à distance.

La S. B. R. présentait également ses nouveaux appareils récepteurs pour amateurs, conçus avec le

même souci de parfaite exécution que ses appareils industriels.

Les récepteurs sur cadre « Superondolina »; les récepteurs sur antenne « Ondolina » d'une présentation impeccable et d'un fonctionnement parfait ont toutes les qualités techniques que l'on est en droit d'exiger actuellement de ce genre d'appareils: puissance, sélectivité et fidélité de reproduction.

Ils peuvent, d'autre part, être utilisés comme amplificateurs de phonographe grâce à leur prise de pick-up.

Les amplificateurs de «pick-up», également présentés, sont établis en 2 modèles: un petit modèle donnant un volume de son suffisant pour une salle moyenne, et un grand modèle comprenant haut-parleur et alimentation réunis qui a une puissance suffisante pour pouvoir, dans une grande salle, remplacer, par exemple, l'orchestre d'un dancing ou d'un cinéma.

Citons enfin les pièces détachées fabriquées par la S. B. R., notamment les groupes de selfs combinés, les transformateurs, les condensateurs variables, etc., exécutés avec tout le soin et la précision voulue et permettant aux amateurs de réaliser eux-mêmes leurs postes récepteurs. Des appareils montés avec ces pièces étaient exposés et ont vivement intéressé les amateurs.

Un changeur de fréquence à lampe bigrille dont la puissance et la pureté sont comparables à celles de très bons appareils du commerce.

Le R T A 4, récepteur sur antenne à grande sensibilité et très bonne sélectivité, permet de recevoir de nombreuses stations. Des schémas de câblage avec nomenclature française ou flamande ont été distribués aux amateurs. Ceux-ci se sont également vivement intéressés à la luxueuse brochure éditée par la S.B.R. et qui contient la description complète avec schémas grandeur naturelle du montage R T A 4. Cette brochure est en vente dans toutes les bonnes maisons de T. S. F. et à la S. B. R., 30, rue de Namur, à Bruxelles, au prix de 6 francs. Des appareils modèles sont également en démonstration partout.

A titre de vulgarisation, la S. B. R. enverra gratuitement à tous les amateurs qui lui en feront la demande en se recommandant de *Radio Home*, un tableau complet des différentes pannes possibles d'un récepteur. Ce tableau très clair sera d'une aide précieuse pour les amateurs à qui il permettra de dépanner facilement leur appareil.

