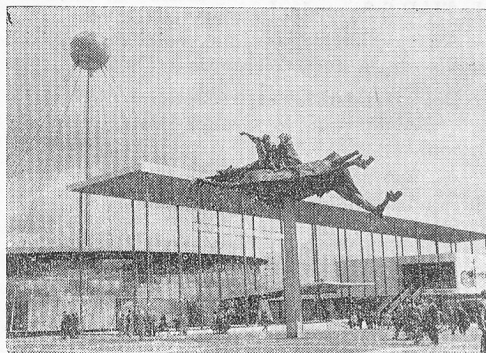


# Expo 58



## Expo 58 :

période d'ouverture : 17 avril au 19 octobre 1958;

- superficie de 200 Ha, et le périmètre, qui épouse la silhouette d'un petit chien, a un développement de 7 km;
- se trouve à 7 km au Nord de la Ville de Bruxelles, dans le parc du Heysel, en bordure de l'autoroute d'Anvers;
- consomme 20 millions de KWh, c'est-à-dire autant qu'une ville de 50.000 habitants, Louvain par exemple;
- contient 20 km d'artères et, en dehors de l'enceinte, 7 parkings d'une superficie totale de 110 Ha, destinés à recevoir 36.000 voitures, 2.000 autocars, 1.400 motocyclettes et 5.000 bicyclettes;

Elle contient :

- 46 pavillons répartis entre 53 nations étrangères;
- 49 pavillons pour la section belge;
- 7 pavillons pour la section congolaise;
- 30 concessions commerciales;
- 9 institutions internationales;
- 18 services généraux;
- 300 Fair-Hostess, sélectionnées parmi 3.000 candidates;
- 1.835 drapeaux, confectionnés en enkalon.

## Belgique Joyeuse, anno 1900.

- superficie de 5 Ha;
- comporte 50 cabarets et 5 théâtres.

## L'Atomium :

Symbole de l'Expo 58, représente le cristal élémentaire de Fer « alpha », avec 9 atomes (et non 9 provinces!), agrandi 150 milliards de fois; est l'œuvre de l'Ingénieur Waterkeyn.

La hauteur de l'Atomium est 102 m; les 9 sphères, de 18 m de diamètre, sont reliées entre elles par des tubes de 29 m de long et de 3 m de diamètre. L'ensemble pèse 2.200 tonnes. Dans chaque sphère, que l'on atteint au moyen d'escaliers roulants ou d'ascenseurs, se trouvent des installations traitant de physique nucléaire (M.B.L.E., Sylvania, Westinghouse, etc...)

## Le Pavillon U.B.A.

Le pavillon de l'Union Belge des Amateurs-Emetteurs, contenant la station ON4 UB, est installé près de Telexpo, et se trouve à proximité immédiate des pavillons des Transports, M.B.L.E., Bell Téléphone, I.B.M., A.M.P., Pompiers et du Snack-Bar 58; accès direct par la Porte de l'Esplanade.



## Divers :

On estime que le nombre de visiteurs de l'Expo 58 sera de 35 millions; les possibilités d'hébergement de Bruxelles sont de 60.000 personnes par jour. Ces visiteurs pourront emprunter divers moyens de locomotion tels que les « bananes volantes » (Vertol 44B), les trains de luxe TEE, les tramways, etc.

Les trains interprovinciaux Anvers-Bruxelles-Charleroi et Ostende-Bruxelles-Liège arrêtent tous en gare de Schaerbeek, d'où l'on peut atteindre, la Porte de l'Esplanade et le pavillon U.B.A. en 12 minutes.

L'Heure est distribuée à l'Expo, à partir du second étage du pavillon M.B.L.E. (dont l'architecture représente un tube électronique) au moyen d'une montre I.B.M. réglée automatiquement par l'I.N.R. plusieurs fois par jour au moyen de tops spéciaux sur une fréquence de 2.700 c/s.

15.000 exemplaires du plus volumineux catalogue et guide de l'acheteur au monde (962 pages) seront distribués à l'Expo 58; il est édité par l'Association Britannique des Fabricants d'Appareils Electriques.

Dans le pavillon de la C.E.C.A., le visiteur a à sa disposition de petits récepteurs radio portatifs lui permettant de suivre les commentaires relatifs à ce qu'il voit. A la sortie, le visiteur « distrait » qui oublierait de remettre l'appareil à la Fair-Hostess, est rappelé à l'ordre au moyen d'un sifflement aigu.

Au pavillon des Transports, il est possible de parcourir les Lacs de Savoie, le tunnel du St Gothard, la Vallée du Rhin, à bord d'une locomotive pour trains ultra-rapides, grâce à un procédé de projection frontale en cinémascope synchronisé à des projections latérales stéréophoniques.

Les souvenirs les plus rapportés de l'Expo sont : Manneken-Pis, (ON4MKP) l'Atomium miniature et les réductions du Spoutnik russe émettant le BIP-BIP-BIP bien connu.

## Pour les radio-amateurs :

Dans l'Atomium, le Palais de la Science (14 nations), le pavillon des Transports (section aéronautique), le pavillon de l'Angleterre, de la France, de la Hollande, de l'U.R.S.S., du Japon, de M.B.L.E., de la Bell téléphone, du Studio I.N.R., de Telexpo et de l'U.B.A., on trouve maintes choses ayant trait aux télécommunications, moyens de transmission, automation, électronique et énergie nucléaire.

Dans la Palais de la Science (10.000 m<sup>2</sup>), c'est le règne de l'atome, la molécule, le cristal, et la cellule vivante.

Au pavillon des U.S.A. se trouvent l'« Explorer », le cerveau électronique.

Le pavillon de l'U.R.S.S. contient les émetteurs TV en fonctionnement des Spoutniks, ainsi qu'un réseau ferroviaire électrifié, avec dispatching.

Des microscopes électroniques se rencontrent au Palais de la Science, aux pavillons de l'U.R.S.S. et du Japon.

Au pavillon britannique, voici du matériel radio, de la radiotélescopie et le Zeta.

Des transistors et récepteurs de poche aux pavillons de la Grande-Bretagne et du Japon.

Au pavillon néerlandais, une station radio de navire ancienne, et une moderne (à côté d'une « vraie mer »!).

Au pavillon Philips, c'est le poème électronique de Le Corbusier.

Une montre atomique et du matériel électronique se trouvent au pavillon helvétique.

Au pavillon de la France, ce sont la TV sous-marine (Télé-Sub) un radar de port, l'expédition sous-marine de Coustaud (F9TL/MM) l'expédition polaire vers la Terre Adélie (FB8YY).

Au pavillon de la Tchécoslovaquie, on voit le rotor de 170 tonnes de la turbine Kaplan pour la centrale hydraulique Orlik.

Dans le parc des Attractions, le cinérama américain et un réseau miniature de chemins de fer Märklin.

Un arc de 2.000.000 de millions de Volts, au pavillon de l'Electricité.

Des locomotives électriques dans les pavillons de la France, de la Suisse et des Chemins de Fer.

Au pavillon des Transports, se trouve une maquette animée (44 m de long) de la Jonction Nord-Midi.

Au pavillon M.B.L.E., émetteurs et récepteurs à tous usages, speech-invertor (BZZ871) et VODER (BFY869).

Au pavillon Telexpo, un radar SCR106 et un appareillage IAMAC pour plaine d'aviation.

Dans le Palais de la Science, des maquettes de l'interféromètre du Humain, du radiotélescope de l'Observatoire Royal de Uccle, et de l'expédition antarctique de Gerlache (OR4VN).

Dans le pavillon U.B.A. (ON4UB), radio d'amateurs et atmosphère d'Om.