

# DL 2 UB / P

par DL2UB/P/2CH

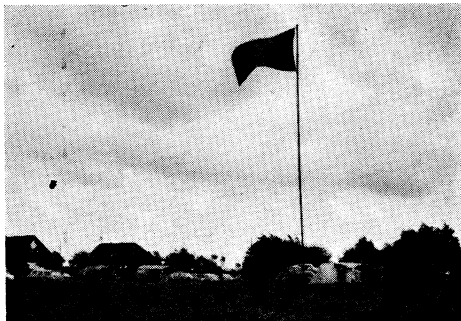
(Photos DL2WH)

L'idée première était venue de Jos, DL2BW, il y a pas mal de mois déjà...

Au fond, tous les membres de l'UBA étaient invités à y participer et a priori, il n'y avait pas d'empêchement majeur à ce que les Belges en FBA y prennent part, depuis cette fameuse « dixième province », Hi.

C'est ainsi que les DL2 belges s'organisèrent dès le mois de janvier, et chacun reçu sa part de préparation. Et malgré les nombreux field-days professionnels, et le manque de temps généralisé chez les DL2, tout était prêt pour ce fameux samedi 6 juin, ce « jour le plus long » !

La petite colonne de voitures lourdement lestées de groupes de charge, de mâts d'antenne, de tentes, d'outillage et de ravitaillement de toute sorte, s'ébranla de Cologne vers 9 heures, aux vitesses et distances réglementaires. Le QTH choisi par 2BW était sensationnel, tant par son calme champêtre (avant notre arrivée), que par la gentillesse des propriétaires de l'auberge sise à quelques demi-ondes de notre prairie. En quatre heures de travail, tout était QRV. L'antenne, une Lévy « adulte » avec 20 mètres de feeder, était tendue entre deux mâts de 12 mètres. Un hauban claqué par la charge permit à 2CH de montrer qu'en dépit des apparences, il se sentait encore assez jeune pour grimper au mât, tandis que le drapeau national était arboré au sommet. Les XYL Gaby (2WH) et Mai (2BW) se chargeaient avec grâce, compétence et bonne humeur de nourrir les affamés, et n'étaient pas les moins impatientes de connaître les résultats des premiers tests de la station. Le ravitaillement en courant fort, lui, était laissé aux bons soins d'un groupe de 3 KVA, mis en œuvre et entretenu de main maître par 2BG et 2BV. Quant au soleil, il fut de la partie jusqu'au dimanche midi.



Une vue d'ensemble de DL2UB/P

Vers 16 heures, la station était QRV, et quelques QSO tests étaient réalisés avec de fort bons QRK (ON4SN, ZO, VY, ET/P...) A 18 heures, le grand départ étaient d'abord contactés en A3 sur 80 m, puis on passa sur 40 m en A1. Les QRK étaient en général fort bons les stations G, moins forts avec HB9 et DL. Les opérateurs (2BW, WH, BV, BG, CH), se relayaient et consentaient difficilement à prendre un peu de repos! Les XYL avaient pourvu les OM de moults thermos de reconstituant... et le temps était toujours complaisant. Un orage QRO, qui dura



De g. à dr. : DL2UZ, xyl DL2WH, DL2CH, xyl DL2BW, DL2BW, DL2WH, PA ØBOC.



*Le QRM/gastro...  
De g. à dr. : xyl 2WH, DL2BG, xyl 2BW,  
DL2CH, DL2BV.*



*De g. à dr. : PAØBOC, 2CH, xyl 2UZ,  
xyl 2BW, xyl 2WH, xyl PAØBOC, 2UZ,  
2BW, 2WH.*

plus d'une heure et demie dimanche après midi, obligea pourtant les OMs à se réfugier dans les QRA de toile, après avoir mis l'antenne sur l'air avec ON4VY/M.

Au total, 210 QSO furent réalisés. En vain chercha-t-on les ON4 sur 40 m, pour obtenir les multiplicateurs ; le skip était trop long, et seules les provinces d'Anvers, de Brabant et de Flandre Occidentale furent contactées pendant la dernière heure du Fieldday.

Les visiteurs furent nombreux. Outre les sympathisants, il y eut 4VY, 4PL et XYL, 4AJ et XYL, PAØBOC et XYL, ONL 440 et 146.

Bien que ne participant pas comme opérateur, DL2UZ et sa charmante XYL furent présents les deux jours dans notre « shack chlorophylle » et Manu nous pro-

digua son aide, ses conseils et le soutien inappréciable de sa sympathie.

Et nous parlons de l'an prochain ! Car d'ores et déjà, le projet est sur table, et l'expérience aidant, nous comptons faire mieux ; peut-être la station DL2UB/P sera-t-elle active pendant plusieurs jours, aux environs du field-day 65. Peut-être même y aura-t-il une deuxième station du côté de Kassel ? Wait and see...

En conclusion, les DL2 remercient chaleureusement tous ceux qui leur ont marqué leur sympathie, et spécialement les dirigeants de l'UBA qui leur ont permis de participer affectivement au Fieldday.

73 QRO, et... GB jusqu'au Field-day 65 !

DL2UB/P/2CH