

EN MARGE DU FIELD-DAY

RADIO-CAMPING - 1957

PAR ON4LP/LU

Comme beaucoup, j'aime particulièrement travailler en Radio-Camping, à condition que je puisse m'installer dans le grand bled des hautes fagnes ardennaises, où tout au moins à proximité immédiate de celles-ci... Cette année encore, le QTH choisi fut *HOCKAI* petit hameau de Francorchamps situé à 5 km environ à vol d'oiseau de cette localité.

Le mamelon sur lequel j'installe mon camp est à 550 mètres d'altitude, il surplombe la vallée de la Hoegne, et domine le dôme d'immenses forêts s'étendant à perte de vue dans toutes les directions.

Il va de soi que ce point culminant est tout indiqué pour effectuer des essais de DX — et surtout pour expérimenter des antennes.

Passons à présent en revue tout le matériel mis en jeu pour une période d'environ trois semaines — j'aime tout autant vous dire directement que je n'affectionne pas particulièrement les équipements QRP — il n'est donc pas question d'emporter le fourbi sur un porte-bagages de vélo; ces choses là conviennent plutôt pour temps de guerre, ou pour des compétitions de radio-amateur. — Question de goût!

En résumé j'utilise un camion de 3 tonnes... Hi! pour emporter le tout, et soyez convaincus qu'il est bien rempli. Un vieux troupière ne s'effraie pas pour si peu!...

La tente utilisée est à toutes épreuves contre les intempéries; la flotte et le vent n'ont pas de prise sur elle; la nuit le vieux fagnard de ON4LU/P peut dormir en paix. La tente, qui mesure 8 m de long sur 2 m de large et 2,25 m de haut, est équipée d'un plancher barrant la route à l'humidité du sol. L'intérieur est doté de 2 chambres à coucher, d'une cuisine et du shack servant en même temps de salle à manger. Cet ensemble constitue le shack rêvé du radio amateur, et il y a de la place...

Pour ce qui est de l'émetteur, il est entièrement casé dans un rack de 1.50 m de long, 0,80 m de haut, 0,45 m de profondeur, et posé sur une table conçue à cet effet.

L'émetteur compte 4 étages lorsqu'il est piloté Vfo et 3 étages lorsqu'il est en cristal. Les Vfo au nombre de deux sont des Command Set 40 et 80 m non modifiés — ils sont spécialement utilisés pour piloter l'émetteur lors du travail en phonie.

Pour le travail en CW, il est généralement piloté cristal.

Les lampes utilisées à l'émission sont : pour le VFO une oscillatrice 1626 en série avec un œil magique 1629; au deuxième étage une 6L6 métal; au troisième étage une 807, et au quatrième étage une 1625 équivalente de la 807, mais 12,6 Volts au filament.

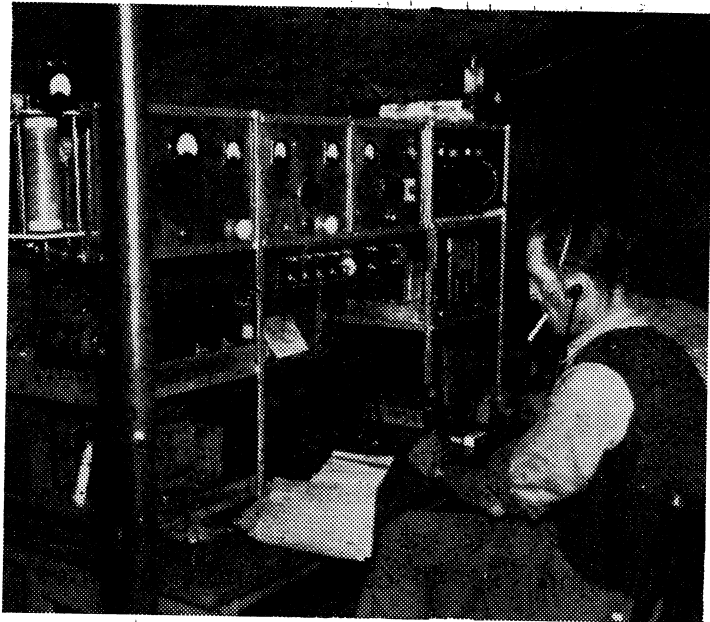
L'imput est de 45 Watts maximum en téléphonie, la modulation s'effectuant dans la plaque et l'écran de la 1625 par un PP de 6L6 métal en classe AB1, et 75 Watts environ en télégraphie.

Tous les étages de l'émetteur ont une alimentation séparée — pouvant être commutés séparément ou simultanément.

Les antennes au nombre de 4 sont une Long Wire de 42,50 m; une Conrad Windom de 20,60 m; un dipôle de 2 x 10, 30 m et une Ground plane à 4 contre-poids. Le couplage d'antenne est constitué par un dérivé du filtre Collins, appelé également couplage en L, qui, contrairement au Collins, ne comporte qu'un CV de découplage à la sortie de la self rotative d'antenne. Le micro est un Géloso et le RX de trafic est un Hallicrafter S77.

Pour ce qui est de la source d'électricité, elle est prise au départ d'un groupe électrogène de 220 Volts AC — 5 Ampères —

Ce robot pèse dans les 90 kgrs. D'une cylindrée de 180 cm³, il tourne à 3000 tours/minute, et consomme du mélange à raison de 8 à 9/10 de litre à l'heure.



ON4LP en action !

Le groupe est également à l'abri dans une tente plantée à 25 mètres de la tente principale; il est relié aux appareils par du gros câble à 4 conducteurs.

Le score obtenu sur cette période de radio-camping est de 5 continents, 34 pays en 135 QSO's dont 45 furent effectués en téléphonie et 90 en télégraphie.

J'attire l'attention qu'il ne s'agissait pas ici d'un travail de compétition, mais bien d'essais d'appareils et surtout d'antennes.

Que dire de la propagation pendant cette période d'août à septembre 57?? — Elle était plutôt pauvre, et fortement perturbée par dessus le marché par des explosions à la surface du soleil.

Le temps lui-même fut très médiocre : nombreuses pluies, beaucoup de vent et généralement froid, surtout la nuit.

Encore quelques mots au sujet des QSO's effectués : 4 sur la bande des 15 M; 66 sur les 20 M; 59 sur les 40 M; et 6 sur les 80 M.

Au départ, j'espérais obtenir le score sur les 15 mètres, mais la mauvaise propagation en décida autrement.

Et voilà mes amis — j'espère que ce compte-rendu de mes activités en radio camping vous aura intéressé et je clôture en vous souhaitant bonne chance, bons DX, et avec les meilleurs 73s.

ON4LU/LP.