

REVUE MENSUELLE

Ce pli peut être ouvert pour contrôle postal.



Union
Belge des
Amateurs-Émetteurs
Membre de l'IARU

DESTINATAIRE

M. MATHIEU MARC
ONL02195
RUE DE L'ATHENEE, 48
4634 SOUMAGNE

LIEGE

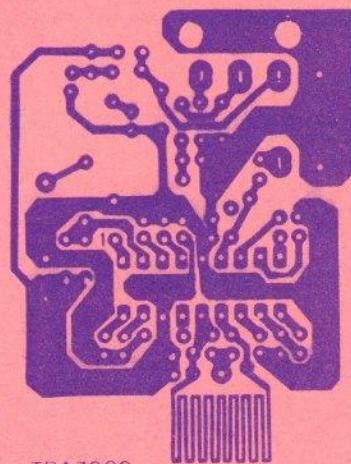
ON 5 VL

Redacteur: Jacques ON4DX

42, Avenue Jean Hans
4030 LIEGE.

S O M M A I R E .

Le Mot du Secrétaire
P.V. de septembre
Ordre du jour (octobre)
Réciprocité
Iles St Marcouf
Station ON4UB
Vente du matériel
Résultats D.V.L.
Rubrique ONL



TDA7000

La rédaction décline toute responsabilité quant aux opinions formulées dans les articles. Celles-ci n'engagent que leurs auteurs.

OCTOBRE 86.

ADRESSES UTILES.

- U.B.A. Liège : siège social : Institut Technique St Laurent
Rue St Laurent, 29
4000 LIEGE.
- City Manager : JEAN TITEUX - ON6TJ
Brouck au Tilleul, 20
4460 BASSENGE.
- Secrétaire : JACQUES DELDIME - ON4DX
Avenue Jean Hans, 42
4030 LIEGE.
- Trésorier : ARTHUR MAASSEN - ON6MA
Rue du Borcay, 162
4170 COMBLAIN AU PONT.
- Prof. radio él : YVAN JANSSEN - ON4CY
Rue Vieille Voie de Tongres, 61
4451 VOROUX-LIERS.
- Prof. télégraph: MARCEL LECLERCQ - ON4NL
Rue Molinvaux, 163
4300 ANS.

REUNIONS.

- 1.- Mensuelle : tous les deuxièmes mercredis du mois, sauf en juillet et en août, à Herstal, Cafétéria de la piscine.
Ouverture de la réunion à 19h30
Téléphone 041/ 480096
- 2.- Hebdomadaire :
 - amicale des Oms
 - rédaction du journal
 - infos ATV

tous les samedis, au shack de St Laurent, dès 13h.

COURS.

- A.- radio électricité : rue E. Muraille
le vendredi de 19h30 à 21h30
- B.- télégraphie : à St Laurent
le mardi de 19h30 à 21h30

C.C.P.

- 1.- Cotisation annuelle U.B.A.....280 - 0485434 - 83
1000 F.B. U.B.A. BP 400
8400 OSTENDE.
- 2.- Cotisation section de LGE.....340 - 0307582 - 33
250 F.B. Maassen et Titeux UBA Lge
4170 COMBLAIN AU PONT.
- 3.- Cotisation ONØLG.....196 - 3667231 - 07
suivant vos possibilités Nagels et Maassen
FDS ØLG rue des Carrières 2
5241 VINALMONT.

LE MOT DU SECRETAIRE.

Chers Amis,

Pour ceux d'entre-vous qui seraient étonnés de recevoir ce numéro d'octobre, du journal ON5VL, malgré qu'ils ne cotisent pas à la section voici quelques mots d'explication. Le Comité a décidé d'envoyer à tous les membres U.B.A./LGE un exemplaire de ce numéro pour les raisons suivantes:

1.- la proximité de l'élection d'un nouveau City-Manager dans la section. (ainsi vous pourrez donner votre avis)

2.- les nouveaux membres pourront décider s'ils désirent cotiser à la section et peut-être faire paraître des articles dans notre journal.

3.- aider financièrement les responsables du relais en vue d'améliorer encore ses performances.

4.- être informé de la reprise des cours de radio-électricité et de morse.

En espérant que cette décision vous sera agréable je vous prie d'agréer, Chers Amis, l'expression de mes sentiments les meilleurs.

73 QRO,

Jacques - ON4DX.

date : le 10.09.86 - ouverture de la séance : 19h30

Présents: ONL409,1081,1163,2652,3330,3540,3689,3955,4179,4432,4441,5056,
5417,7333.

ON1JU + Xy1,KEB,KFN,KNB,KOR,KWF,KZD,KZH,SR.

ON4AHJ,BH,CA,CE,CY,DX,HE,HL,KAL,KU + Xy1,NL,OF,TI,YS.

ON5CJ,CM,CQ,DG,DL,KI,LJ,MR,PO,PY,RY,VL,ZS.

ON6AC,AO + Xy1,GS,IY,KP,LG,MA,PM,QP,TJ,XV.

ON7EM,HS,TA,TP.

Invités : M. et Me HISECOM
M. et Me PEETERS (Zaire)

Excusé : ON6RD

1.- Démission :

ON6TJ ouvre la séance en rappelant sa lettre de démission et explique la présence, à la table de présidence, de notre nouveau D.M. - André, ON4KAL. Jean signale donc que la prochaine réunion aura pour objet principal l'élection du nouveau City Manager (C.M.).

2.- Candidatures :

ON4KAL, André prend alors la parole pour donner lecture des deux lettres de candidature. Il présente ON1KFN, Jean et ON4DX, Jacques.

Les deux candidats prennent, tour à tour, la parole pour expliquer l'orientation qu'ils voudraient donner à la section.

Aucun des membres présents n'intervient pour poser des questions aux candidats.

3.- Emissions ON4UB :

Jean, ON6TJ signale la reprise des émissions de la station nationale ON4UB tous les dimanches, sous la direction d'une nouvelle équipe dirigée par ON5TW, de 9h45 à 12h05 sur + 00 - 3604 KHz - SSB et 144800 KHz - FM.

Il fait alors une synthèse du contenu de l'émission du 7 septembre.

- championnat belge A.R.D.F. (amateur radio direction finding) 27.9.86
- contest ON 80m SSB le 5.10.86 - 80m CW le 12.10.86
2m CW le 19.10.86
- bourse amateurs les 4 et 5 octobre à Knokke
- diplôme WXBAF
- article sur les R.A. dans la Cité du 27.7.86
- réunion RTT - UBA - UBRC - VVRA prévue pour le mois de septembre
- réciprocité de licence radio-amateurs
- élection ON7FM à la présidence du C.A.
- appel aux enseignants radio-amateurs par ON5CQ
- points à l'ordre du jour du C.A. du 13 septembre

4.- A.T.V. (télévision amateurs)

Maurice, ON6PM signale la 1ère place remportée par ON6PM/T lors du dernier contest ATV et invite les membres à une visite aux Croisettes lors du prochain contest.

5.- Echanges :

Jean, ON1KFN signale la possibilité d'échanges entre radio-amateurs de divers pays.

6.- Essais :

Edmond, ON5CJ communique les résultats de ses essais avec une antenne du type Marconi.

7.- Remerciements :

Claude, ON5CQ remercie la section, les Oms et les épouses pour la participation active lors des portes ouvertes à l'école de Blégnny.

8.- ONØLG :

Daniel, ON5ZS signale que le pylône est repeint, qu'il est remonté (merci à ON5RY, ON5LR) et que ØLG présentera de nombreuses améliorations. (atténuations des réverbérations, antennes séparées, système gonio, couplage informatique, mesure de propagation...)

9.- Cours Radio-électricité :

Yvan, ON4CY signale la reprise des cours avec des exercices et un contrôle de synthèse sur l'année écoulée.

Au vu des résultats (qui vous seront communiqués lors de la prochaine réunion) il sera décidé de poursuivre les cours soit à deux vitesses soit un redémarrage avec tout le monde.

FIN de la réunion à 22h00 et rendez-vous à la prochaine réunion le mercredi 8 octobre 1986 à 19h30.

Synthèse effectuée par Jacques, ON4DX
Secrétaire UBA/LGE

REUNION DE SECTION DU MOIS D'OCTOBRE.

O R D R E D U J O U R .

- 19h30 Ouverture de la séance sous la Présidence de ON4BH
a- partie administrative
b- appel de quatre témoins
c- rappel des candidatures
d- procédure à suivre
- 20h00 Distribution des bulletins de vote
- 20h15 Election du City-Manager (C.M.)
- 20h35 Proclamation des résultats
- 20h40 Allocution du nouveau City-Manager
- 21h00 Démonstration A.TV (télévision amateurs)
a- A.TV 23 cm
b- antenne
c- Tx-Rx
d- propagation

RAPPEL

POUR LES ELECTIONS MUNISSEZ-VOUS

DE VOTRE CARTE DE MEMBRE U.B.A./LGE

DE VOTRE CARTE D'IDENTITE

DU TALON DU BULLETIN DE VERSEMENT

DROIT DE VOTE

Peuvent voter les membres en ordre de cotisation à la section de Liège
Tout membre effectif, personne domiciliée en Belgique détentrice d'une
autorisation officielle d'émission c'est-à-dire les ON1,ON4...

Tout membre adhérent, personne domiciliée en Belgique non détentrice de
l'autorisation officielle d'émission c'est-à-dire les ONL.

Comme par le passé les membres du Comité vérifieront cet état à l'aide
du dernier listing U.B.A. et accepteront comme membre toute personne
pouvant présenter sa carte de membre U.B.A./LGE - 1986 ou à défaut le
talon du bulletin de versement ou de virement de la cotisation.

En accord avec l'article 25 des Statuts, règlement d'ordre intérieur, le
vote par procuration est autorisé.

Chaque votant peut faire usage d'une seule procuration à condition que le
membre absent soit en règle de cotisation et fait effectivement partie de
la section de Liège.

PROCURATION.

Le soussigné, (nom) ON

Section U.B.A. de

donne procuration par la présente à (nom) ON

de voter en son nom lors des élections U.B.A./LGE d'octobre 1986.

Date : Signature

QUALITE PROFESSIONNELLE PRIX...?

AMATEUR

VOYEZ PLUTÔT!

- UNE ANTENNE **CUE DEE** AVEC SES **5 ANS** DE GARANTIE D'USINE
- UN MOTEUR GARANTI **1 AN** MARQUE **EMOTATOR**
- CABLE DE COMMANDE POUR MOTEUR (8 CONDUCTEURS)
- UN CABLE COAXIAL (A FAIBLES PERTES) LE **H100** (POPE)
- EGALEMENT AUTRE COAX DE STOCK (RG213, RG58, RG174, RG178, RG188, ...)
- RELAIS ET COMMUTATEURS COAX **HOFI-HOSCHA**
- CONNECTEURS COAXIAUX (DE BONNES MARQUES) A ISOLATION TEFLON

TOUT CECI VOUS EST PROPOSE PAR : LA MAISON **DAN'ELECTRO**

ROUTE DE HOMBOURG, 2 - 4841 HENRI-CHAPELLE - Tél. 087/88 11 70 (0)

ON6RD

DOCUMENTATION ET LISTE DES PRIX (**GRATUIT**) SUR SIMPLE DEMANDE
PAR COURRIER OU TELEPHONE (APRES 18 H OUI SUR REPONDEUR SI ABSENT)

- UN RENSEIGNEMENT N'ENGAGE A RIEN MAIS PEUT VOUS FAIRE GAGNER BEAUCOUP

INFORMATIONS DESTINEES AUX RADIOEMETTEURS NON-RESIDENTS

Objet: Dispense de licence pour l'utilisation de stations émettrices par des radioamateurs non-résidents aux Pays-Bas.

A dater d'aujourd'hui, les radioamateurs non-résidents séjournant temporairement aux Pays-Bas sont dispensés de l'obligation d'être en possession d'une licence néerlandaise.

Cette dispense est toutefois soumise aux restrictions suivantes:

1. Le pays d'origine du radioamateur doit avoir adopté la Recommandation CEPT T/R 61-01.
2. Le radioamateur doit être autorisé à utiliser une station émettrice de la classe CEPT concernée dans son pays d'origine.
3. Le radioamateur doit se conformer aux conditions d'utilisation définies dans ladite Recommandation CEPT et aux conditions d'octroi de licence auxquelles il est soumis.
4. Le radioamateur utilisant sa station aux Pays-Bas conserve son indicatif, mais doit le faire précéder du préfixe NL.
5. Pour faire preuve de son habilitation à utiliser sa station, le radioamateur doit présenter sur demande la licence qui lui a été délivrée dans son pays d'origine aux fonctionnaires chargés du contrôle (police, douane).

EXTRAIT DE "LES NOUVELLES DX".

ILES SAINT MARCOUF.

49.30 N - 01.09 W / IOTA EU 81 / DIFM F01 / IN99KL / DPT 50 .

Depuis bien longtemps, l'idée d'activer les îles françaises référenciées au IOTA faisait son chemin. Nous en parlions souvent entre nous à LDNX et l'an dernier après l'opération de FD1HVQ aux Glénans, nous faisons un point plus précis des îles n'ayant jamais été activées ou, dont l'activité ne fut jamais enregistrée.

St Marcouf étant la plus proche, notre but était fixé.

Nous voulions faire une expédition simple, rapide et sans dépenses exagérées, pour rester accessible à tous. Après une rapide consultation, une équipe de base était formée en décembre. Grâce à François F6CWT, l'appui logistique du groupe croisière inter-club (GCI) nous fut acquis.

Une première réunion fin décembre définissait les tâches de chacun et précisait les conditions de sécurité minimales à mettre en place.

Les dates étaient fixées avec un report de huit jours possible.

Début mars une seconde réunion confirmait l'organisation mise en place.

Malgré un appel dans LDNX et dans quelques radio-clubs aucune participation n'était enregistrée, nous constatons au contraire deux défections.

Qu'importe, nous étions 6, (F6AIN, Christian; F6CWT, François; F6EDF, Albert; F6GBN, Gérard; F9IE, Bernard; et moi-même) bien décidés à mettre St Marcouf sur l'air.

Le 7 mars au matin, les premiers éléments de l'équipe quittent la région parisienne chargés de matériel en direction de Grandcamp, base du GCI et port proche de St Marcouf. Malgré le mauvais temps des semaines précédentes, nous découvrons une mer bleue sous un ciel radieux. L'accueil à la base est des plus amical, apéritif sur la terrasse, rencontre avec la presse locale, tout est très bien organisé. L'après-midi se passe à faire les provisions nécessaires et le chargement du bateau, un voilier d'une dizaine de mètres, le "POSEIDON". En fin de soirée, l'équipe au complet se retrouve à la base pour un grand dîner, très chaleureux. Tout est fin prêt, y compris en VHF en veille permanente pour la sécurité. Le départ est fixé à 05h30 le lendemain matin. Notre surprise est grande lorsque nous rentrons à bord, Albert, Bernard et moi-même, le pont du "Poséidon" est couvert de verglas dans le port noyé d'un brouillard épais.

Très tôt le 08 au matin, le reste de l'équipe arrive à bord avec l'équipage et une journaliste, Pascale. Mise en route et départ immédiat, le "Poséidon" a déjà quitté le port lorsque nous pouvons enfin prendre un rapide petit déjeuner. Après une heure et demie de route, nous nous estimons proche des St. Marcouf, avec une visibilité surement inférieure à 50 mètres, neuf paires d'yeux scrutent la brume. Nous entendons les oiseaux, ils sont là, tout proches devant, à gauche, à droite. Moteur au ralenti, nous savons que nous sommes tout près, les milliers d'oiseaux que nous entendons nous le confirment, mais toujours rien en vue.

De l'avant, l'ordre tombe: arrière toute: sitôt dit, François a basculé la commande. Nous regardons surgir de l'eau, sous le bateau, un rocher..... évité de justesse. Nous sommes aux St Marcouf, nous n'avons rien vu.

.....à suivre....

Cette reproduction est autorisée pour le journal ON5VL par "LES NOUVELLES DX".

EXTRAIT DE "LES NOUVELLES DX".

ILES SAINT MARCOUF. (suite)

Cap à l'est, nous contourrons ce rocher immergé et nous apercevons à quelques dizaines de mètres, l'île du large et tous ses habitants qui nous saluent au passage. Nous remontons le chenal entre les 2 îles et rapidement nous mouillons l'ancre. Les oiseaux crient toujours, le bruit est réellement assourdissant.

Dès que Christian et Gérard sont dans le zodiac avec les premiers colis de matériel à débarquer, des centaines d'oiseaux prennent leur envol, dans un bruit infernal. Compte tenu de la marée du jour, le "Poséidon" ne pourra tenir le mouillage qu'environ 1h30. Il faut donc faire très vite. La chaîne s'organise et en moins d'une heure l'opération de débarquement est terminée. Sans problème, tout le matériel est dans les rochers au pied de l'île du large. L'île de Terre est interdite à cause des milliers d'oeufs pouvant s'y trouver. Dans l'île du large, la plus à l'est, un gros fortin qu'occupèrent les Anglais pendant 7 ans en 1802 pour surveiller la route de Cherbourg, va nous servir d'abri. Après une rapide reconnaissance, nous choisissons un endroit dans les fortifications pour nous installer. Le "Poséidon" lève l'ancre pour rentrer à Grandcamp, un "au revoir" sur VHF car en quelques secondes, le manteau de brouillard l'a enveloppé.

Très vite, le matériel est transporté sur le lieu de séjour, et un appel est passé à la base de Grandcamp, où F6ECY veille sur nous.

Tous s'affairent, les stations sont déballées, les antennes sont déployées. Un abri, dans la fortification est nettoyé, ce sera l'emplacement des stations.

A 10h00, la première liaison est effectuée avec F8KV/P sur 40 mètres.

La propagation n'est pas exceptionnelle, le sud de la France passe bien, le nord est presque inaudible.

Après ce test, nous réglons les antennes et complétons les installations.

La station VHF fixe est opérationnelle.

A 10h40 retour sur 40 mètres où nous retrouvons F6AJA, F9RM et tous les OMs français intéressés par le IOTA, et avec plaisir, j'échange des reports avec ces voix familières. Certains comme Jean-Pierre, F9RM, ont dû me contacter dans toutes mes expéditions depuis C31ED en...1971. Le trafic s'articule autour de 2 stations décamétriques et d'une station VHF. Toutes les heures, une liaison avec "la terre" que nous ne voyons pas, signale que tout va bien.. Nous apprenons le retour sans encombre du "Poséidon".

La vie s'organise, chacun peut à son gré, trafiquer, se reposer, manger ou se promener sur cette mini-île, parmi les oiseaux omniprésents, mais prudents et qui restent à distance.

Le coucher du soleil arrive rapidement, toutes les antennes sont bien réglées, nous sommes prêts pour la nuit.

L'humidité et le froid sont à combattre, le dîner est particulièrement apprécié d'autant que le vent se lève et que le ciel s'illumine d'étoiles.

Après quelques heures de repos, je retrouve tôt le matin la station 80 mètres.

De nombreuses questions nous sont posées: /MAR? QTH? il faut expliquer, tout le monde ne lis pas LNDX! Dans le "SHACK" la température ne dépasse pas 5° malgré le chauffage, inutile de dire que ce n'est pas très confortable... pour la CW !

.....à suivre.....

Cette reproduction est autorisée pour le journal ON5VL par "LES NOUVELLES DX".

EXTRAIT DE "LES NOUVELLES DX".

ILES SAINT MARCOUF. (suite et fin)

Quelques OM nous parlent de ST Marcouf, certains connaissent même ces îles. Nous apprenons ainsi que F8MV, lauréat d'un jeu radiophonique d'une station périphérique est venu ici en 1958, et F3RL nous apportera le soir sur le port une cassette enregistrée de cette émission. Un seul OM nous contactera sur toutes bandes HF, VHF en PHONE & CW, c'est F6EYM, bravo, ce n'était pas évident sur 10M. Certains regrettent de ne s'être joint à nous. A ceux là, je voudrais dire que nos portes sont ouvertes à tous, sans aucune restriction. J'ajouterais que pour des jeunes amateurs, ce type d'expédition est certainement très profitable et l'expérience acquise à peu de frais leur permettra d'envisager, peut-être, d'autres expéditions plus difficiles. A midi, le "Poséidon" est de retour, et va mouiller dans le chenal entre les 2 îles. Nous sommes à basse mer, de nombreux rochers émergent, il faut être prudent, même un zodiac peut aller s'échouer, emporté par les courants qui circulent dans les St Marcouf.

Il faut songer au retour et à l'embarquement de tout le matériel. Le temps est compté car nous devons être devant le port de Grandcamp à 19h30 (port équipé de portes). Une à une, les stations s'arrêtent, les antennes sont démontées, et tout est consciencieusement emballé. Lentement, tous les colis sont acheminés dans les rochers où le zodiac piloté par AXN & GBN les embarquent vers le bateau. Le léger clapot n'est pas vraiment gênant, mais, il faut rester vigilant. Tout est embarqué. Nous sommes très surpris alors que, le dernier voyage du Zodiac s'effectue, de voir tous les oiseaux reprendre possession de leur sanctuaire. Je ne sais pas s'ils nous souhaitent un "bon voyage" mais, je comprends qu'ils sont heureux de revenir chez eux. Voyage retour sans problème où arrivés au port, il nous faut encore décharger le bateau, ranger le matériel dans les véhicules, et rentrer, très tôt le matin dans la région parisienne, où bientôt, chacun, les yeux pleins de rêves, reprendra sa vie quotidienne.

Cette expédition, répondant parfaitement aux critères que nous avions fixés, a permis de faire, en 25 heures, 960 QSO dont 600 en phone, toucher 57 pays dans les 6 continents malgré une propagation assez médiocre. Les premiers enseignements que nous pouvons tirer: rester prudent dans toutes ces opérations, il n'est pas permis de prendre des risques gratuits dès lors que la sécurité des autres en dépend. Respectez autrui et la nature, vous n'aurez aucun problème de cohabitation. Vous apprécierez et apprendrez beaucoup de ces mini-expéditions. Nous devons remercier tous ceux qui de près ou de loin nous ont aidés à réaliser cette expédition, en particulier Jacques et Bernard du GCI et nos YLs pour leur patience. A bientôt depuis....d'autres îles....peut-être.

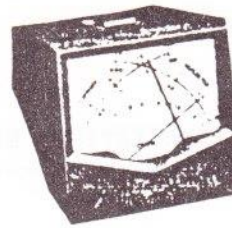
MODE	3.5	7	14	21	28	144	
CW	50	110	187	2	1	1	TOTAL: 351
SSB	158	99	224	1	1	126	TOTAL: 609
	208	209	411	3	2	127	TOTAL: 960

Jacky F 6 B B J.

Cette reproduction est autorisée pour le journal ON5VL par "LES NOUVELLES DX".



YAESU



DAIWA



YAESU
The radio.

DAIWA 株式会社 大井 工業株式会社
INDUSTRY CO., LTD.

ALINCO

ELECTRONICS INC.



SERVAIS Marcel (ON5FO)
rue Charles Hansez 31
4630 SOUMAGNE
041/77 17 99

TET.

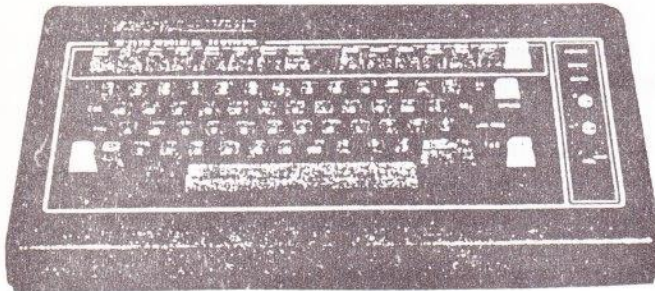
ANTENNA SYSTEMS

YOUR DEALER

Specialised in Radio Equipments

TONO 0

TRIO-KENWOOD CORPORATION



TRIO

ce mois-ci :

LISTE DE MATERIEL OCCASION A VENDRE

- 1 TRANSCEIVER YAESU FT480R 144MC SSB/FM/CW < 35.000 >
 - 1 TRANSCEIVER KENWOOD TR-7800 FM / 25 W < 19.000 >
 - 1 TRANSCEIVER YAESU FT102 APPAREIL DEMONS < 62.000 >
 - 1 TRANSCEIVER KENWOOD TS 510 + ACCESSOIRES < 20.000 >
 - 2 COMPUTER TONO 7000E ETAT IMPECABLE Pc < 35.000 >
 - 1 TRANSCEIVER KENWOOD TS-515 +ACCESSOIRES < 20.000 >
 - 1 OSCILLO M.B.L.E. TYPE BEM009 4.5 MCS < 4.000 >
 - 1 TRANSCEIVER KENWOOD TR-7500 145/146+Rept < 10.000 >
 - 1 GRID-DIP TRIO DM-901 QRV de 0.7 a 250 Mc < 5.470 >
 - 1 VOLT-OHMS/METRES DIGITAL PHILIPS PM2224 < 8.500 >
- ** TOUTES LES OCCASIONS SONT VENDUES SANS BENEFICES **
- >>>>>-AU PRIX DEMANDE PAR LEURS PROPRIETAIRES-<<<<<

un conseil :

*** NOUS ASSURONS LE SEVICE APRES VENTE DE NOS APPAREILS ***
** PAR GRANDS VENTS METTEZ LE BOOM DANS LE VENT **
* SERVAIS MARCEL TEL 041/771799 DE 9 A 14 H *

CALENDRIER DES PRESTATIONS DES SECTIONS A L'EMISSION DE ON4UB

SAISON 1986

Veillez nous excuser pour l'arbitraire de ce choix, mais le temps nous faisant défaut, nous sommes dans l'obligation de recourir à cette solution.

	<u>NL</u>	<u>FR</u>
07.09.1986	VRIENDEN UBA	BXE
14	LVN	WTO
21	DNZ	BRG
28	MLB	LUC
05.10.1986	IPR	GDV
12	AAA	CLR
19	WTN	BDX
26	EKO	GBX
02.11.1986	RST	LUN
9	OSB	LGE
16	MCL	THN
23	GBN	RCM
30	ORA	NMR
07.12.1986	OST	HUY
14	NNV	BTS
21	BLW	BSA
28	PAS D'EMISSION	
04.01.1987	ACC	LLV

Pour les sections non reprises ci-dessus le calendrier des prestations leur parviendra dans le courant du mois de novembre 1986.

Toutefois une remarque s'impose pour les sections néerlandophones du fait qu'il y a plus de sections néerlandophones que de dimanche d'émission; latitude leur sera donnée de choisir leur date de prestation.

Ce choix doit être communiqué par écrit avant le 30.10.1986 à :

RASSON Emmanuel ON1KER
rue du Viaduc 39
1050 BRUXELLES

Nous essayerons de respecter dans la mesure du possible les choix communiqués. Cependant, la décision finale de la date de prestation restera de la compétence du comité directeur de ON4UB.

Shack manager,
ON5TW - Léon

GRILLE DES EMISSIONS DU DIMANCHE MATIN

HEURE	ACTION	DUREE	RESPONSABLE
09 h 30'	Arrivée de tous les participants à l'émission du jour.		
09 h 50'	Cours de Morse	10'00	O.D.J. NL.
10 h 00'	<u>DEBUT DES EMISSIONS NEERLANDOPHONES</u>		<u>O.D.J. NL.</u>
10 h 00'	Bienvenue sur la fréquence, à l'écoute d'ON4UB. - date et heure - annonce de la section du jour.	01'00	O.D.J. NL.
10 h 01'	NOUVELLES - de l'UBA (Conseil, Commissions, DM etc...) - DX, Satellites, etc... - des Sections (autres que la section visiteuse) - présentation de la section visiteuse	06'00	O.D.J. NL.
10 h 07'	Emission de la Section visiteuse	23'00	S.D.J. NL.
10 h 30'	Causerie éventuelle / QSO'S	30'00	S.D.J. NL.
11 h 00'	<u>FIN DES EMISSIONS NEERLANDOPHONES</u>		<u>O.D.J. NL.</u>
11 h 00'	Correction du cours de morse	05'00	O.D.J. NL.
11 h 05'	<u>DEBUT DES EMISSIONS FRANCOPHONES</u>		<u>O.D.J. FR.</u>
11 h 05'	Bienvenue sur la fréquence, à l'écoute d'ON4UB. - date et heure - annonce de la section du jour.	01'00	O.D.J. FR.
11 h 06'	NOUVELLES - de l'UBA (Conseil, Commissions, DM etc...) - DX, Satellites, etc... - des Sections (autres que la Section visiteuse) - présentation de la Section visiteuse.	06'00	O.D.J. FR.
11 h 12'	Emission de la Section visiteuse	23'00	S.D.J. FR.
11 h 35'	Causerie éventuelle / QSO'S	30'00	S.D.J. FR.
12 h 05'	<u>FIN DES EMISSIONS FRANCOPHONES</u>		<u>O.D.J. FR.</u>
12 h 07'	Fermeture de la station		T.D.J. FR.

Abréviations

T.D.J.
O.D.J. Fr.
S.D.J. Fr.

Signification

Technicien du jour qui a la responsabilité du matériel
Opérateur du jour francophone qui a la responsabilité du respect des horaires et du bon déroulement de l'émission
Section du jour francophone, c'est la section qui vient réaliser sa propre émission

NECROLOGIE.

Suite à l'accident survenu lors du FIELD-DAY 1986.

ON4AVN

Chers amis,

La famille VANDERZYPEN-HEIRWEGH, leur fille Tessa, la famille VANDERZYPEN-DE WAELE, vous remercie pour votre sympathie dans nos moments de tristesse.

Merçi pour l'amitié que vous lui donnez et que Dieu vous bénisse dans son éternité.

MATERIEL A VENDRE

Oscilloscope D61A TELEQUIPMENT 2x10 MHz

Display area : 8 x 10 cm

Vertical amplifiers calibrated 10 m V/div - 5 V/div

Horizontal deflection : sweep rates : X 1 500 ms - 0,5 us/div

X 5 100 ms - 200 ns/div

Trigger : coupling AC or TV, Internal External

EXCELLENT ETAT - PEU SERVI - PRIX : 15.000 FB.

Contacteur ON4CY

Yvan JANSSEN - Tél.78.48.48.

1 linéaire Tono 2m 100 W (80) 4000 FB.

1 antenne verticale 5 bandes 18 AVQ 4000 FB.

1 voltmètre tube Heatkit 2500 FB.

Contacteur ON7HS

Henri STOCKMANS - Tél.25.18.33 ou 26.46.91.

SI VOUS ETES CONTENT DE VOTRE RELAIS ONØLG

versez votre quote-part
suivant vos possibilités
au 196 - 3667231 - 07
de NAGELS et MAASSEN

FDS ØLG rue des Carrières, 2
5241 VINALMONT

D.V.L. AWARD

Résultats du Contest D.V.L. - HF - 80 m

1.- Catégorie ON

a) Mode C.W.

<u>place</u>	<u>indicatif</u>	<u>QSO's</u>	<u>points</u>	<u>multiplicateurs</u>	<u>SCORE</u>
1	ON5CM	26	26	6	156
2	ON6TJ	14	14	3	42

b) Mode S.S.B.

<u>place</u>	<u>indicatif</u>	<u>QSO's</u>	<u>points</u>	<u>multiplicateurs</u>	<u>SCORE</u>
1	ON5KI	53	82	17	1394
2	ON6PJ	14	22	9	198
3	ON6TW	10	18	6	108
4	ON5FV	6	17	2	34

2.- Catégorie S.W.L

a) Mode C.W.

néant

b) Mode S.S.B.

<u>place</u>	<u>indicatif</u>	<u>QSO's</u>	<u>points</u>	<u>multiplicateurs</u>	<u>SCORE</u>
1	ONL383	54	110	10	1100
2	ONL6945	27	62	9	558

Le premier de chaque catégorie (mode) recevra une médaille.

La remise des récompenses se fera lors de la soirée LGE (date à déterminer)

Les participants seront avertis par courrier.

73 QRO,

Jacques - ON4DX.

Micro-informatique:

L'informatique occupe une place prépondérante dans les diverses activités du Radio-Amateur. Si elle a permis l'avènement et le développement de certains modes de transmission tels que Rtty, Amtor, Sstv, ...etc, elle facilite bien d'autres activités telles que: la gestion de fichiers(logs-qs), calculs de propagation, de distances et autres.

Si la variété de logiciels est grande, il est parfois malaisé de se procurer le programme compatible avec son micro-ordinateur, et ce même dans les clubs spécialisés.

Nous voudrions par le truchement de cette rubrique aider ceux et celles qui recherchent des programmes spécifiques au Radio-Amateurisme. Nous vous proposons d'insérer régulièrement dans "ON5VL" votre demande qui comprendra:

Type de logiciel souhaité
Support souhaité (disquette, cassette, photocopie,)
Type de micro-ordinateur
Vos coordonnées

Cette démarche peut également être entreprise par ceux et celles qui désirent proposer des programmes.

Voici une série de programmes que je tiens à votre disposition, moyennant une enveloppe sae et un coupon Irc (frais de photocopie)

- 1°) Apprentissage du Morse + programme Hello pour APPLE II
- 2°) Fichier d'adresses pour AMSTRAD
- 3°) Calcul des distances et azimuths à partir du Qra-Locator pour AMSTRAD
- 4°) Entraînement à la lecture au son (Cw) pour IBM-PC
- 5°) Réception Rtty pour IBM-PC
- 6°) Searlist (permet de classer par Heures/Fréquences/Stations Pays/ Langues pour TRS-80
- 7°) Bcb Search (fichier) pour SINCLAIR ZX-81
- 8°) Prédications de propagation pour COMMODORE-64
- 9°) Daylight/Darkness (affiche l'heure de lever et de coucher du soleil, pour deux séries de coordonnées pour la réception) pour COMMODORE-64
- 10°) Prop Chart (donne les heures les plus favorables pour la réception) pour Commodore-64
- 11°) Calcul de la distance et de l'azimuth qui vous sépare de l'émetteur+programme pour afficher sur imprimante pour COMMODORE-64
- 12°) Frequency reception guide (affiche la bande d'écoute idéale pour une région géographique donnée, à une heure du jour et la nuit) pour COMMODORE-64
- 13°) Réception Rtty (avec interface) pour COMMODORE-64
- 14°) Dual Sort (programme de tri) pour COMMODORE-64
- 15°) Horloge grand-format pour COMMODORE-64
- 16°) Déterminer son Qra-Locator en BASIC
- 17°) Calcul d'antennes demi-onde en BASIC

ONL 2652 Fernand Bonnecompagnie
Avenue Jean Hans 39 4030 LIEGE

- UBA Section de Liège : ORGANIGRAMME -

