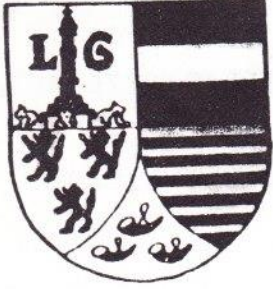


MENSUEL



DESTINATAIRE

Section de LIEGE



A dashed rectangular box containing the recipient's address information.

M. MATHIEU MARC
ONL02195
RUE DE L'ATHENEE, 48
4634 SOUMAGNE

Editeur et Rédacteur : José PIETRZYK (ONL.6777), Quai du Batty, 38 - 4180 HAMOIR S/O

O
N
5
VL.

FEV

83

. SOMMAIRE .

THIS PICTURE BELONGS TO ONI 6777

PROCES VERBAL DE LA REUNION MENSUELLE A SAINT LAURENT

le mercredi 12.1.1983 : ouverture de la séance à 19h45
clôture de la séance à 21h30

Présents: ONL : 417; 595; 763; 390; 3347; 3814; 5056; 5205; 5461; 5547; 6776; 4634

ON1 : KEG; KFL; KLA; KWR

ON4 : AHJ; CA; CE; DX; GE; FQ; KAP; KCO; KU avec madame; VL; WN; OF

ON5 : CJ; LU; LR

ON6 : AC; QP; TJ

ON7 : EM; FA; HS; TP

excusés: ON4CY; et ON4JO malade, auquel nous adressons nos vœux de prompt rétablissement.

1. Souhaits de bonne et heureuse année à tous de la part du C.M. Albert

2. Station ON5VL: remise en ordre de la station en vue d'un QSO de section et peut être pour un apprentissage de trafic aux nouveaux.

ON5LR marque son accord pour s'occuper des antennes

ON4WN se propose comme opérateur il sera aidé de François

L'émetteur se trouve en maintenance chez ON5ZS dont nous n'avons plus de nouvelle actuellement.

3. Programme des manifestations pour 1983: l'accueil du radio club de Valenciennes se fera entre le mois de mars et mai car il faut trouver un temps libre entre les différentes activités pour exemple:

-le 17 avril journée radioamateur

-le 30 avril assemblée générale UBA

-le 30 avril journée des Trois Pays à Maastricht

-en juin le Field -day dont le responsable HF sera ON6TJ Jean et en VHF ON7HS Henri.

Les présents estiment que l'on pourrait combiner la réception de nos amis français avec un repas et le bal de carnaval de la section.

4. Cotisations ON5VL-journal: une prolongation du délai afin de permettre aux OM distraits de se mettre en ordre de paiement. Date limite fin mars 1983.

Cette prolongation permettra d'autre part un temps mort dans la succession des paiements et vous facilitera donc votre début d'année au point de vue financier, hi.

Profitez donc de l'occasion pour régler votre cotisation UBA.

A ce propos on constate une perte de membres par suite de non paiement des cotisations. Il serait donc souhaitable qu'en plus du rappel l'on introduise une demande de cotisation pour tous ceux qui n'ont pas payé l'année précédente.

La suggestion d'une remise de 50F pour ceux qui paieraient avant le 31 décembre est repoussée fortement par la majorité. Kiki se chargera de transmettre cette demande lors d'une prochaine réunion à Bruxelles

5. Parrainage: les ONL ont émis l'idée et le souhait d'organiser un parrainage. La question a déjà fait l'objet d'autres contacts. Il apparaît que généralement les OM ne refusent jamais d'informer les ONL et de leur consacrer une partie de leur temps.

Ceux qui désirent vraiment rencontrer des amateurs trouvent toujours la marche à suivre!

L'idée n'en reste pas moins valable et il serait peut-être souhaitable que les ON passent de temps à autres rendre visite aux ONL lors des cours ONL chez ON7HS.

6. Changement d'adresse: tous les amis sont invités à communiquer par la poste leur changement d'adresse à ON5IA et ON6AC. Merci.

7. Cours ONL de jeudi 13.1.83 : rattrapage supprimé car ON1KFN est malade

8. Avis: Notre ami Robert Jassogne cherche les caractéristiques d'un I.C.-TDA.1102 pour téléviseur Barco. Si vous pouvez l'aider téléphonez au 33.72.47. Grand merci.

9. Local UBA-Lq: il est difficile de trouver un endroit qui permette de stocker le matériel et se situant dans la région centrale de Liège. Ainsi Charles nous propose un endroit où le matériel ne serait pas sous protection et François nous propose un endroit à Fléron qui ne fait pas l'unanimité par suite de sa localisation, affaire à suivre.

10. Naissance: ON5UW Roger nous annonce la naissance de Matacha le vendredi 19 novembre 1982.

Toutes nos félicitations aux heureux Parents.

11. Rencontre des 3 Pays: Kiki nous signale qu'un Award spécial sera offert pour tous ceux qui contacteront 20 stations (20 points) ce du 1.1.1983 au 1.5.1983.

La totalisation des points se fera de la manière suivante:

Station valable: celle d'un des 3 Pays: Belgique, Pays-Bas, R.F.A.

Chaque station compte pour un point

Chaque pays à un joker au moins qui donne cinq points, ainsi pour les Pays-Bas: PA3BOR, PDØFFU

pour la R.F.A: DL5KV

pour la Belgique: ON5CJ et ON4XY

Chaque radio club donne droit à 3 points ainsi pour la

R.F.A : DLØXA

Pays-Bas: PAØAA

Pour la Belgique: ON4UB, ON4ANL, ON5PL, ON5VL

Tous les modes sont valables of course! Pas les relais as usual!

Valable également pour les ONLs.

ON5CJ se charge de faire la traduction du texte néerlandais qui paraîtra dans le prochain journal ON5VL.

12. Trafic CW.

Pour terminer la séance Jean de ON6TJ nous donne communication de la réglementation à respecter lors de la pratique CW.

Ont été envisagés: - la manière de procéder pour garder une fréquence propre.

- la procédure d'appel général

- la procédure d'appel directionnel

- la procédure de réponse à un appel

- l'utilisation des abréviations usuelles telles que: \overline{AR} ; K ; \overline{KN} ; \overline{SK} ou \overline{VA} ; CL.

Jean continuera les autres notions principales lors de la prochaine réunion.

Le texte de cette procédure sera prochainement imprimé dans le journal ON5VL. (mars 1983)

13. Contest: ON6TJ demande aux OMs de ne pas oublier le contest CW de fin janvier et le contest phonie de fin février. Aidons nos OMs à gagner quelques points!!!

14. Invitation: Albert de ON6AC nous invite alors à terminer la soirée dans les nouveaux locaux de notre ami ON7HS.

Fin de la réunion à 21h45.

4/2.83
Pourquoi payer ON 5 VL ?

Cette question, souvent posée et discutée en réunion, mérite réflexion. En effet, ce feuillet d'information (de 14 pages) vaut-il cette somme?

Sachez tout d'abord qu'un feuillet d'information de 14 pages ce n'est pas mal mais cela coûte de l'argent (le travail est bénévole) et c'est la plus lourde charge pour la section car le prix du papier a plus que doublé en 3 ans et celui des timbres a triplé.

Nous expédions plus de 300 exemplaires aux membres de la section plus une trentaine à d'autres personnes telles notre Président national ON4VY ainsi qu'à certaines sections UBA et organismes. A ces frais s'ajoutent encore les plaques typographiques, des photocopies d'articles, du correcteur etc...

Le journal coûte donc environ 120 f par membre et par an, le coût pourrait en être réduit en éditant moins de pages mais où serait alors l'intérêt de ce journal que tout le monde réclame et lit avec beaucoup de plaisir ?

Et les 80 f me direz-vous ? Et bien ils servent pour les différentes manifestations où quelques OM étaient toujours de leur poche, qui pour du mazout, qui pour du câble, qui pour 1000 et même 10 000 f de dons.

N'oubliez jamais une chose, FAIRE PARTIE D'UN CLUB, C'EST Y APPORTER QUELQUE CHOSE et il ne faut pas confondre l'UBA avec des organisations de soutien à la population. La gestion de la section ne doit pas non plus être confondue avec celle des Communes ou de l'Etat.

A quoi sert l'argent de la section ?

Autre question importante qui mérite une réponse.

Parmi les frais nous retrouvons donc le poste le plus important, notre journal ON5VL, ensuite il y a les assurances local, wagon ATV, pylone, ONØLG, local ONL, locations, chauffage, papiers, enveloppes, téléphone, câble coaxial, fiches PL, haubans, mazout, réception d'invités, frais de déplacement des professeurs de cours radio et CW, matériel pour la section (local et cours ONL). L'organisation de cours ONL est une obligation (statuts) et un devoir.

Cette liste n'est pas limitative mais donne une idée de ce que peut coûter la section et montre que notre argent est utilisé à bon escient.

Après cette démonstration je suis persuadé que vous apporterez votre modeste contribution et que vous verserez dès demain sinon aujourd'hui la petite somme de 200 f au compte 340-0307582-33 Albert Cariaux
UBA-Section de Liège - Liège

Grand merci de la section pour votre participation.

Albert ON6AC City Manager

Merci encore à José ONL 6777, Henri ON7HS, André ON1KLA pour le ON5VL
Nos vœux de prompt rétablissement à Jean ON1KPS et Jules ON4JO

ON5VL

5/2.83

Nouveaux membres 1983

Bienvenue aux 38 nouveaux membres(ON et ONL)et en particulier aux XYL et YL.(listing janvier.Elles sont trop rares ces Dames et ces Demoiselles qui s'intéressent à la radio,trop rares aussi à être présentes aux diverses réunions,sauf Andrée ON4KAP que nous félicitons pour son assiduité et son aide pour le journal.allons Mesdames et Mesdemoiselles,venez donc égayer nos réunions d'un charmant sourire que tous les OMs préféreront sûrement au mien.HI.

Et vous tous les ONL,venez donc plus nombreux à la réunion du 2^e mercredi du mois à l'Ecole St Laurent afin de vous tremper dans le climat des radioamateurs.Si vous le désirez je veux bien organiser une 2^e réunion mensuelle,spécifique aux problèmes ONL.Faites-moi connaître votre avis pour ou contre.

Depuis que les cours se donnent à Herstal(Ecole de garçons,rue E.Muraille)nous voyons avec plaisir que les handicapés ne manquent pas une leçon,quant aux ONL en général ils sont très réguliers; brave et persévérance.

Année mondiale des Télécommunications

Le dimanche 17 avril 1983 aura lieu la journée " portes ouvertes " et la section de Liège y participera mais à quel endroit?Centre Ville? J'attends les suggestions!A cette occasion,RTC Canal Plus,Télévision locale par câble,réaliserà un film.Un autre film sur les activités des Radioamateurs y compris l'ATV sera réalisé aussi.ON6PM/T tenez-vous prêts!!!Ces films permettront 2 émissions le samedi matin et un Canal ouvert(via téléphone au studio RTC Canal +).Là aussi j'attends les suggestions.

Autres organisations

Réception du Radio-Club Valenciennois,je propose le week-end des 26 et 27 mars 1983.

Assemblée générale UBA à Opheylysem le 30 avril 1983.

Journée des 3 pays à maastricht aussi le 30 avril.

Elections CM et Administrateurs UBA

Pour rappel,les candidatures pour le poste de CM de la section de Liège ou un poste d'Administrateur doivent être envoyées au DM Arthur Maassen ON6MA avant le 1^{er} mars.

Conditions:CQ QSO n°12-déc. 83,pages 278,279.

Statuts:articles 21 et suivants,pages 35 et suivantes.

Les élections auront lieu lors de la réunion du 13 avril.Nous souhaitons la présence du plus grand nombre possible ce jour-là.

73 QRO Albert ON6AC-CM

Merci à Raymond Dehaybe ONL4556 (ICEM) pour le don d'une antenne W3DZZ HM pour le shack ON5VL

L'ami Edmond de ON5CJ a ressorti un schéma éprouvé (voir 5VL 82/11/1) et en même temps, il fait appel à des commentaires éventuels.

Eh bien, il ne sera pas frustré (comme on dit);

Comme le temps est à l'économie, cela peut se faire aussi avec les transistors de cette alimentation.

En effet, les modèles de remplacement proposés par Edmond peuvent eux-mêmes être remplacés par des types moins chers sinon gratuits (fond de tiroir, récupération, ET testés).

<u>Transistor</u>	<u>Types proposés</u>	<u>Remplacement avantageux</u>
T1	BC177, 2N2907	BC556, BC557 ou tout autre TUP
T2	BC141 groupe 6 2N1613, BFY67	BD135, BD137 plus costauds et moins chers, prévoir un petit refroidisseur (exp tole d'aluminium de 20x30mm) Sont <u>identiques</u> au 2N1613 les types 2N718A et BSY44.
T3	2N3055	Pas de remplaçant plus économique connu
T4	2N1613, BFY67 BC141/6	BC546, BC547 ou tout autre TUN
T5	2N2904	BC556, BC557 ou tout autre TUP au caractéristiques similaires à condition de remplacer la résistance de 1K/1W par une de 2K, 7/1W entre les deux diodes, ceci afin que ce transis-

-tor dissipe moins au moment où l'alim passe en limitation.

D'autre part le BFY67 étant un transistor d'émission HF, ce serait du gaspillage que de l'utiliser dans une alimentation pour commander un 2N3055 dont la fréquence de transition est de 700KHZ !

D'autres modifications peuvent être faites sans problèmes par ex: le diviseur de tension de sortie 200 ohms/3W-100 ohms/2W peut-être remplacé par un diviseur moins chauffant, par ex: 470 ohms/2W 220 ohms/1W.

Si on veut avoir une stabilité en température plus importante pour la référence zéner on peut remplacer la zéner de 9,1V/1W par une zéner de 4,3V/400mW en série (et de même sens) avec une zéner de 4,7V/400mW ;

Ces deux diodes d'une tension zéner inférieure à 5,5V ont un coefficient de température positif croissant avec la tension de coude "zéner".

C'est volontairement que je mets le mot "zéner" entre guillemets car ces diodes d'une tension de référence supérieure à 5,5V ne sont en fait pas de vraies diodes zéner.

Retenons encore que le coefficient de température des diodes de redressement et de signal polarisées dans le sens direct, diodes silicium, comme la BY127 est d'environ $+2\text{mV}/^\circ\text{C}$ il est positif comme celui des transistors bipolaires.

En examinant le schéma, on peut se rendre compte que le remplacement suggéré entraînerait du moins en partie une compensation en température des coefficients positifs de la BY127 et de T1.

Le seuil de 5,5V peut légèrement varier (entre 5 et 6V) d'un type de zéner à l'autre.

Lorsqu'on met deux 2N3055 en parallèle, il est vivement conseillé d'utiliser des résistances d'émetteur (0,1 ohms ou +), plutôt que de prendre des transistors appariés.

La mise en parallèle sans résistance série n'est possible sans problèmes qu'avec des transistors V-MOS, SIPMOS ou équivalents, auto-limiteurs et non sujets à des phénomènes de claquage secondaire. Lorsqu'on utilise deux 2N3055 en //, pour T2 il vaut mieux choisir un BD233 ou un BD235.

Si on veut protéger efficacement les diodes du pont redresseur contre les pointes transitoires de surtension dans le réseau on utilise des varistors à l'oxyde de zinc, varistors d'une tension de seuil légèrement supérieure à la tension de crête nominale soit du primaire, soit du secondaire du transfo, ces varistors (encore appelés VDR) se branchent en // sur l'un ou l'autre enroulement du transfo. Si c'est sur le primaire on choisit par exp une VDR de 330V/1mA, sur le secondaire par exp une VDR de 39V/1mA pour une tension secondaire efficace de 24V (rappel: tension de crête = 1,414 tension efficace) pour VDR 330/1mA le code couleur est orange-vert-jaune, pour VDR 39V/1mA c'est orange-orange-rouge.

On s'en sert beaucoup pour protéger les thyristors et les triacs, on peut aussi les mettre en // sur les diodes du pont redresseur en choisissant comme tension de seuil du VDR la tension de crête répétitive admissible pour les diodes (qsj entre 30 et 40 ohms)

Une bonne protection nettement moins chère consiste à souder les 4 diodes par un condensateur entre 10 et 100nF chacune, valeur choisie en fonction de la puissance de l'alim (au pif) choisir une tension d'isolation au moins 5 fois plus élevée que la tension RMS des diodes à protéger (ici par exp 250V).

Ces condensateurs arrêtent en meme temps la HF qui essaierait de passer dans le réseau.

Pour le condensateur de filtrage on compte environ 100uF par Amp de sortie, attention !.. dans certains cas les gros condensateurs (à partir de 2500uF) ne supportent pas un courant de première charge (à la mise sous tension) supérieur à celui qui y est indiqué et parfois la résistance du transfo ne suffit pas à limiter ce courant, de sorte qu'il faut introduire une résistance dans le circuit secondaire du transfo.

L'ordre de grandeur est de quelques ohms à une fraction d'ohms (jusqu'à 40V eff, le double pour 80V eff, le triple pour 120V eff etc..), cela change légèrement d'un fabricant à un autre et d'un type de condensateur à un autre.

Ainsi pour fixer les idées, pour 80V et 2A j'ai trouvé un exemple pratique où il fallait 2 ohms, 120V/2A et 3 ohms etc;; Pour 40V/4A il fallait seulement 0,5 ohms etc... ces valeurs sont indicatives et le calcul exact est plus compliqué.

Le choix du pont de diodes est lui aussi important, dans la serie européenne les ponts redresseurs portent des numéros normés comme B40 C1000/600 ou B80 C2000/1500 "B" est la 1er lettre de "bridge" ou "brücke" ce qui en français veut dire "pont" "B40" signifie "pont 40V eff" "C" signifie que le pont B a été développé pour supporter une charge capacitive en tête de la cellule de filtrage 1000/600 sont respectivement le courant dans le système exprimé en mA 1000 veut dire que le pont peut débiter 1000mA lorsqu'il est fixé sur un chassis ou sur un refroidisseur 600 est le courant qu'il peut supporter sans refroidisseur, idem pour 2000/1500 respectivement.

En ce qui concerne l'alim défunte de l'ami Edmond, je ne voudrais pas le jurer, mais je ne pense pas que le CI 723 soit en cause, ce serait plutôt le BDX 63 qui aurait lâché le premier en se mettant en court-circuit.

L'ami Hubert de ON5RU avait signalé à l'époque la fragilité des éléments internes de ces Darlington, ce serait d'ailleurs intéressant de tester à nouveau le 723 incriminé (s'il existe toujours).

En tout état de cause, voici une bonne substitution plus économique pour les Darlington BDX (fig 1 et 2)

Un facteur à ne pas négliger lors de la conception des circuits imprimés des alim, la largeur des pistes.

En aucun cas, il ne faut descendre en dessous de 5mm/A lorsque

9/2.83

l'épaisseur du cuivre est de 35um.

Pour du cuivre de 17um, il faut au moins 10mm de largeur de piste par ampère.

Il n'est pas inutile de prévoir un fusible du côté primaire du transfo.

Enfin, dernier commentaire, le plus important:

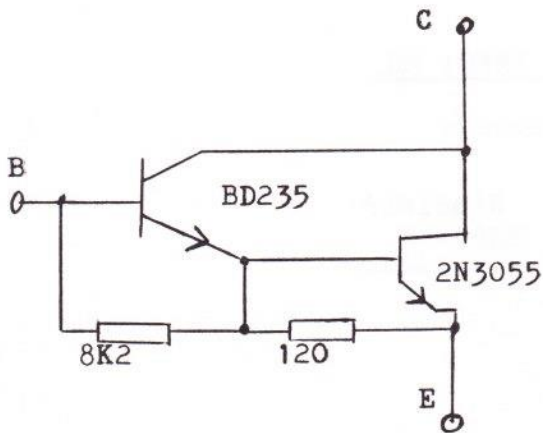


fig 1: Darlington NPN

Meilleurs "73"

ON1KBK(Paul)

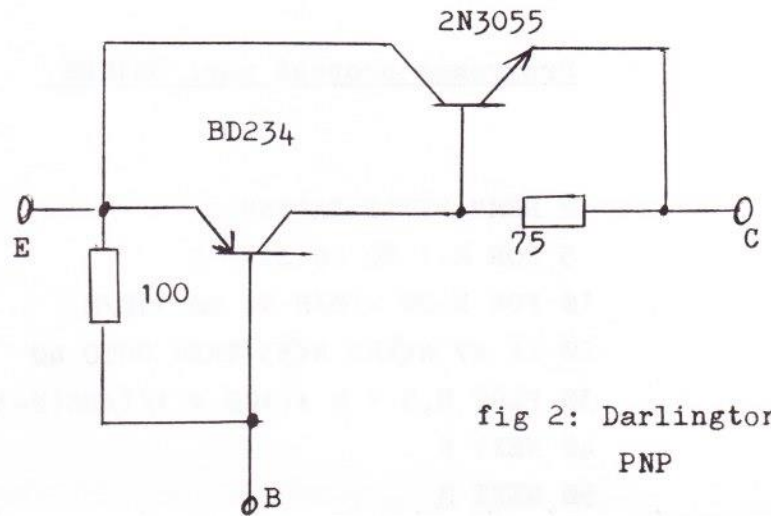


fig 2: Darlington PNP

+++++

NEWS-SPEED NEWS-SPEED NEWS-SPEED NEWS-SPEED NEWS-SPEED NEWS-SPEED NEWS-

Petit planeur-STOP- Natacha-STOP-bien arrive-STOP-le 19/11/82-
STOP-chez ON5UU-STOP-.....

Au sujet du 2em relai de notre province la solution final
sera connue ce mois.

ON6MA à terminer le pylone pour ON5VL.

Les om intéressés par un système émission et réception en
RTTY, CW sur ZX81 Sinclair peuvent se faire connaître à
la rédaction (le QSj) serait de ± ou - 1500 à 2000 ohms)

MICROVISION en INFORMATIQUE

En Février 1983 Sinclair commercialisera en G une télé(tv) ultra plate avec radio FM incorporée(qsj 50£) .
 Cette "microvision" se connectera au ZX81 et Spectrum,il sera alimentée à partir de batteries rechargeables.
 CETTE "MINIATURE" pourra également recevoir la plupart des émissions du monde sur son écran d'environ 6cm de diagonale;

Une tv de poche quoi ?

INFO: MS

=====

Programme proposé par: ON1KBZ

Sinclair
 ZX81-1K

```

2 REM" PETIT SAPIN"
5 FOR M=1 TO 26 STEP 5
1Ø FOR N=2Ø -1Ø/M TO 4Ø +1Ø/M
2Ø IF 27 N<AND N<33 THEN GOTO 4Ø
3Ø PLOT N,5 + M +(1ØØ * 1/(ABS(N-3Ø))**2)
4Ø NEXT N
5Ø NEXT M
6Ø FOR P=2 TO 36 STEP 2
7Ø PLOT 3Ø,P
8Ø NEXT P
  
```

+++++

DE LA TECHNIQUE ...!

L'ANTENNE D D R R. de ON6PE

ON4TS

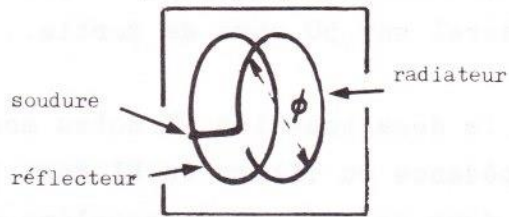
Parfois certains OM ne possèdent pas une grande surface ou un espace pour pouvoir monter une antenne à gain. L'antenne D D R R possède des propriétés excellentes, tant pour son rayonnement,sa réalisation,ses réglages que pour sa polarisation.

PRINCIPE: Un quart d'onde coudé de façon circulaire avec réflecteur également plié de la meme façon (contre-poids)

Réalisation théorique

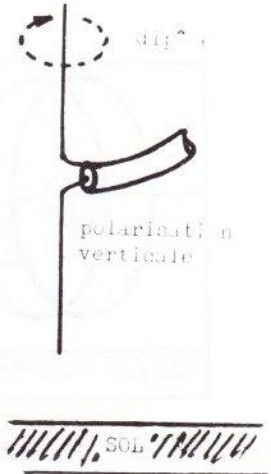
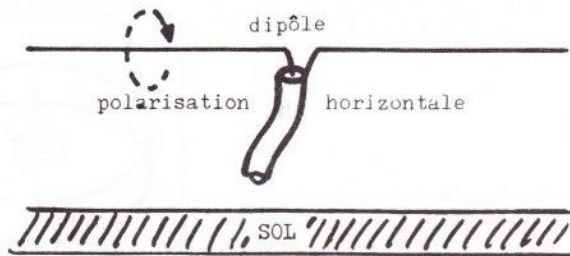


vue en perspective

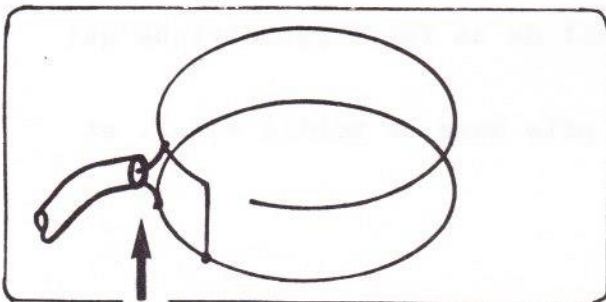


Le réflecteur et le radiateur ont le même ϕ .

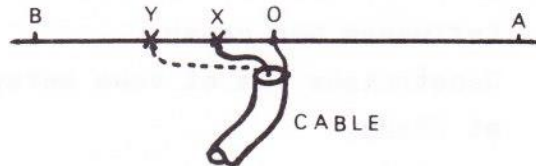
RAPPEL: La polarisation d'une antenne est définie par son alimentation par rapport au sol.



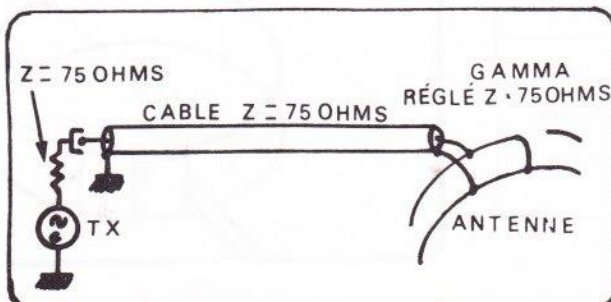
L'alimentation se fait par un gamma match de façon à parfaire les réglages au point d'impédance correspondant au câble d'alim
 EXP: $Z=50$ ohms, au point O Y 75 ohms, et si l'on va vers le point B l'impédance augmente.



alimentation asymétrique (gamma)



CONDITION OPTIMALE POUR UN MAX DE TRANSFERT H.F.



En ce qui me concerne (6PE) l'alimentation a été faite par du 75 ohms parce que mon TX a été réglé sur une charge fictive de 75 ohms.

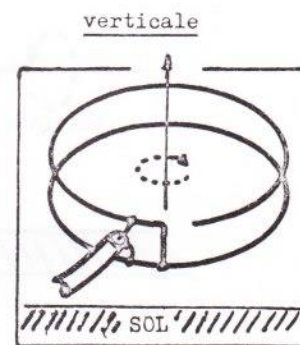
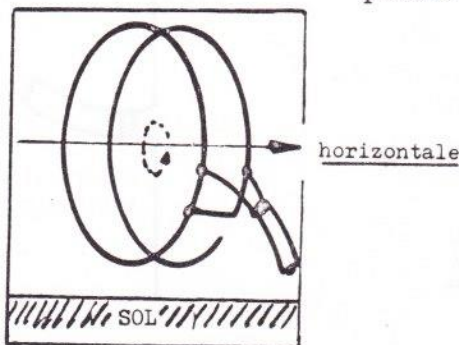
Ceci est à respecter surtout en V.H.F. et les nouveaux TX-RX à

transistors dont le PA est protégé et a été réglé en général sur 50 ohms de sortie.

Pour le déca tous les TX moins modernes sont pourvus d'un transfo d'impédance ou filtre en PI dont l'accord de sortie est réglable; donc dans ce cas pas de problème en ce qui concerne l'impédance du câble, soit 50,75 ohms .

Ce filtre permettra un réglage correct pour l'alimentation de l'antenne.

POLARISATION: L'antenne dans le plan horizontal aura une polarisation verticale et dans le plan vertical une polarisation horizontale.



En polarisation horizontale l'antenne peut-etre rotative meme pour la bande des 80m vu ses dimentions réduites.

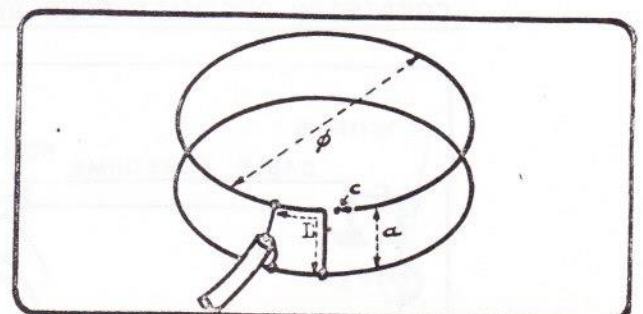
Au shack pour l'écoute des satellites, j'emploie cette petite antenne en polarisation verticale simplement posée sur une table; aussi dans cette position elle n'a pas qu'un lobe vertical (principal).

Elle amplifie les réflexion du fait de sa forme géométrique qui influence son champ.

Construisez -la et vous serez surpris meme en mobile V.H.F. et et 28mHz.

QUELQUES DIMENSIONS UTILES:

F	3,500	7,050	14,200	21,200	28,500	145,000
∅	6,69m	3,46m	1,72m	1,15m	0,858m	0,17m
a	0,7 m	0,36m	0,18m	0,12m	0,09m	0,018m
L	2,35m	1,2 m	0,6 m	0,4 m	0,29m	0,06m



C'est un réglage de la longueur de $\frac{L}{4}$ donc de la fréquence d'accord de l'antenne L à ajuster pour obtenir un minimum de T. O.S.

L'excellent transceiver TR-2400 Keenwood est fourni avec un chargeur de batterie WO-0308 dont l'usage est déconseillé sur un appareil en service.

Le schéma original montre qu'il n'existe aucun filtrage et que la modulation sera ronflée si on branche le chargeur.

Une modification est possible, selon le schéma modifié ci-joint, un pont de diode (50V X 0,5A) remplace la simple diode, un condensateur de 50uF absorbe le ronflement et fait monter la tension à vide à 37V (26V en charge).

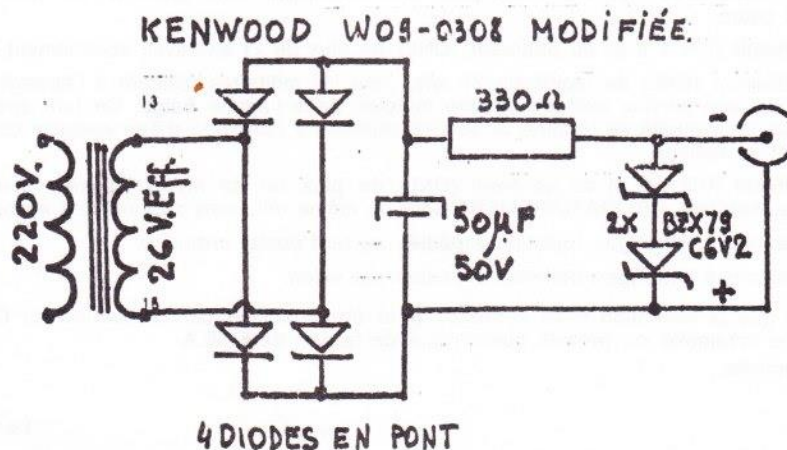
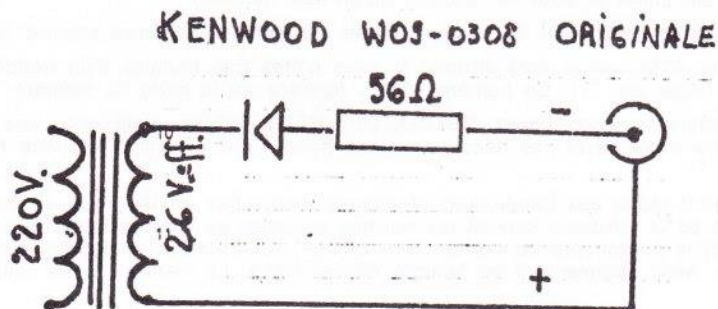
Une résistance de 330 ohms limite le courant de charge à 45mA.

Comme le montage d'origine, deux diodes BZX79 C6V2 en série limitent la tension de sortie à 12,4V pour protéger le TX.

En fin de charge, la tension de batterie ne dépasse pas 11,8V et les zénérs n'ont pas l'occasion de conduire.

Il y a assez de place sur le petit circuit imprimé du chargeur pour réaliser la modification.

Ainsi modifié, le chargeur peut rester brancher lors de la réception et de l'émission, il rechargera la batterie lors des périodes de réception et de repos et ne la laissera se dégonfler que si vous êtes trop bavard.



Examen RTT mars 1983

Envoyer la demande pour l'examen de radiotéléphoniste/radiotélégraphiste à

Régie des TT
service N C S
Tour Maedou 31^e étage
1030 Bruxelles

Réglementation: 60 f.

Inscription: 45 f.

au compte 000-0020909-54 de Régie des TT-Bruxelles

Bonne chance !

INFORMATIONS GENERALES

- Le paiement de la cotisation donne droit, **jusqu'à épuisement du stock**, à l'abonnement au bulletin mensuel «CQ-QSO» édité par l'U.B.A. (11 bulletins par an, juillet et août ne formant qu'un seul numéro).
- Le paiement de la cotisation après le 31 août de chaque année est automatiquement reporté à l'exercice social suivant.
- Un numéro de station d'écoute «ONL» vous sera attribué si vous n'êtes pas titulaire d'un indicatif officiel délivré, **UNIQUEMENT**, après examen, par la Régie des T.T. Ce numéro «ONL» figurera sur la carte de membre.
- Lors du paiement de votre cotisation, vous devez, **OBLIGATOIREMENT**, choisir et désigner une section de l'U.B.A., de préférence la plus proche de votre domicile et pas nécessairement dans votre province, si vous habitez une région contiguë à deux provinces.
- L'U.B.A. offre la cotisation à tarif réduit aux handicapés physiques, domiciliés en Belgique et reconnus bénéficiant d'une invalidité égale ou supérieure à 66% attribuée suivant les normes actuelles en vigueur dans les Service Officiels - pour autant qu'ils fournissent annuellement la photocopie du dernier titre officiel, confirmant et indiquant le pourcentage de la reconnaissance de l'invalidité attribuée. Avec abonnement au bulletin officiel U.B.A. Le montant de la cotisation réduite est fixé à 400 F

COTISATION A PAYER

Le montant de la cotisation est non réductible pour une inscription faite entre le 1er janvier et le 31 décembre de l'exercice social en cours.

- 750 F : pour un membre effectif (ON 1 à 9) ou adhérent (ONL) de plus de 21 ans avec abonnement au bulletin officiel.
- 600 F : pour un membre adhérent (ONL) de moins de 21 ans, pour les militaires résidant à l'étranger, pour un membre effectif ou adhérent effectuant son service militaire comme milicien dans l'armée belge. Ce tarif spécial est applicable à l'année sociale au cours de laquelle se termine le service militaire à condition d'être membre de l'U.B.A. l'année précédente, avec abonnement au bulletin.
- 400 F : pour un membre effectif (ON 1 à 9) ou adhérent (ONL) de plus ou de moins 21 ans, deuxième membre et suivant d'une même famille, habitant **OBLIGATOIREMENT** sous le même toit, sans abonnement au bulletin.
- 900 F : pour un membre habitant à l'étranger, bulletins expédiés au tarif postal ordinaire.
- 1000 F : pour un membre habitant à l'étranger, bulletins expédiés par avion.

Il est bien entendu que la cotisation fixée ci-dessus peut être modifiée par ratification du Conseil d'Administration de l'U.B.A. et cela sans indemnité ou préavis quelconque de la part de l'U.B.A.

Nous vous en remercions.

Le Comité Exécutif de l'U.B.A.