

MENSUEL



Section de LIEGE



ADRESSE
DESTINATAIRE

M. MATHIEU MARC
ONL02195
RUE DE L'ATHENE, 48
4634 SOUMAGNE

Editeur et Rédacteur : José PIETRZYK (ONL.6777), Quai du Batty, 38 - 4180 HAMOIK S/O

O
N
5
VL.

AVRIL

1983

Sommaire

Rapport de réunion-ON4HA-Vidéo ZX 81-
Radio-Club Valenciennois-Balise FX8VHF-
Licences en France-Opération CW-Field-day83
ZX 80/81 CW-Ventes, achats, échanges-News-
Radio-amateur ?-UBA-LGE-ON5VL.

THIS PICTURE BELONGS TO ONL 6777

Réunion du mercredi 9 mars 1983.

- 1.- Une minute de recueillement est demandée par Albert de ON6AC à la suite du décès de notre ami Lucien de ON4HA.
On signale aussi celui de ON4XN en Flandres.
- 2.- Jean Taskin ONL 5702 offre une antenne FD4 neuve à la section pour le shack ON5VL. Grand merci à Jean.
- 3.- Le shack ON5VL est opérationnel en 80m (dipôle) et en 20m (dipôle). Le TX est le Kenwood TS 510 remis en état par Daniel de ON5ZS. Grand merci à Daniel qui une fois de plus s'est rendu très utile.
Nous cherchons encore un TX 144 MHz FM ou tous modes.
- 4.- Le samedi 19 mars rendez-vous au studio ATV aux Croisettes à Trooz.
- 5.- Les 2 et 3 avril visite du radio-club de Valenciennes. Nous attendons 15 OM.
ON6AC a rencontré Philippe F6HDY, Jean-Marie F6GPI, Patrick F6HMK et Jean-François F6HSV. Il a pu parler par radio avec Etienne F6BUE et Michel F6GEO.
Au local situé à Marly j'y ai rencontré une dizaine de SWL qui suivaient le cours. Tous, très sympathiques, sont intéressés.
Nous demandons à la Ville de Liège de participer
- 6.- Le dimanche 17 avril journée porte ouverte à l'Ecole de dessin industriel et du bâtiment, rue Navette 5, 4000 à Liège, de 10 h à 16 heures.
Pour cela la demande de local à la Ville est introduite, les invitations sont prêtes pour le Collège échevinal, les journaux, la radio et la TV.
Pour cette organisation nous avons besoin de matériel en TX
décamétrique
VHF
RTTY
ATV (Rx)
Egalement d'une Antenne HF doublet 20 m
VHF verticale
RTTY ?
ATV ?
ON6PM peut-il émettre depuis Trooz ou bien être présent sur place à l'Ecole ?
- 7.- Les 29 et 30 avril DLT-Maastricht voir programme et règlement dans ON5VL de mars.
- 8.- Le 30 avril Assemblée générale UBA à Opheylissem. Tout membre de l'UBA peut y participer (voir CQ QSO) le prix du repas est de cinq cent quatre-vingts francs.
- 9.- Notre ami Jean de ON4KU, professeur de morse, subira une opération du coeur le 18 avril. Nous lui souhaitons bon courage et lui présentons nos meilleurs souhaits.
- 10.- ON4UB nous donne satisfaction en nous appelant en groupe. La réception leur est difficile à cause d'un QRM sur la capitale.
- 11.- ON6AC donne alors lecture des comptes de la section et demande le contrôle par deux vérificateurs.
- 12.- Albert fait alors rapport de la réunion CM et DM du samedi 5 mars. Il nous annonce que le relais ON/ NR deviendra R5 au lieu de R9 fin avril.
QSL par BP 634 jusque fin avril pour le service intérieur seulement et tri automatique pour l'intérieur à partir de juin.
On peut obtenir des affiches spéciales sur l'année des télécommunications auprès des services du Ministre De Croo.
Pas d'indicatif spécial pour la Belgique durant cette période.

3/4.83

Cette prise de position de la RTT est motivée par la complexité des communications et du problème de la vérification des indicatifs. Le président ON4VY remercie les sections de Liège et du Limbourg pour leur présence au DLT.

Le Field day aura lieu les 4 et 5 juin

Contest IARU en septembre (SSB)

Au 4.3.83 l'UBA compte 4004 membres en ordre de Cotisation.

Création d'une Commission handicapés.

Délégué interférences

Si vous désirez faire effectuer une correction au call-book contactez ON5TO.

Election du Trafic Manager: ON5NT 40 voix
ON4GO 6 voix

13.-Election de deux Administrateurs.

Présentation des deux candidats: -ON4VY:René Van Muysen
-ON5IA:Etienne David

14.-Election CM de la section.

Pas de candidat. Albert ON6AC se représente.

Le dépouillement donne: 42 voix pour

3 nuls

1 blanc

Il y avait 46 votants en ordre de cotisation.

Félicitations à Albert.

PRESENTS:

ON1:KEG,KFT,KLA,SR

ON4:AHJ,CA,CR,CY,DX,FP,JU,KAP,KCJ,KHN,KU,LR,NL,OF,VL.

ON5:CJ,KV,LR,RY.

ON6:AC,LG,MA,QP,TJ

ON7:EM,HS,TP.

ONL:390,595,763,2580,3814,4408,5041,5056,5205,6243,6442,6484,6776,6777,
7203

Excusé: ON4BH

Notre Ami Lucien ON4HA nous a quitté !

Il faisait partie de ces pionniers de la radio.

C'était un vieil OM, bien connu pour sa façon sur l'air

et sa façon d'appeler bien typique ; ON4 Hollande Amérique.

Nous ne l'entendrons plus, hélas, mais nous ne l'oublierons pas.

Adieu Lucien !

Que son épouse et sa famille veuillent bien accepter nos sincères condoléances.

Au nom de la section UBA-LGE

Albert ON6AC City Manager

Le ZX81 et la radio-amateur

SORTIE VIDEO D'UN ZX81 par N.FOOT, G8MCQ
 ZXZXZXZXZXZXZXZXZXZXZXZX

Certains radio-amateurs voudraient utiliser un moniteur plutôt que le récepteur TV, familial ou second TV portatif, pour travailler avec le ZX81. Une des raisons en est: une meilleure qualité d'image et, d'autre part, moins d'ennuis avec la famille quant à l'utilisation intempestive de la "boîte à grimaces".

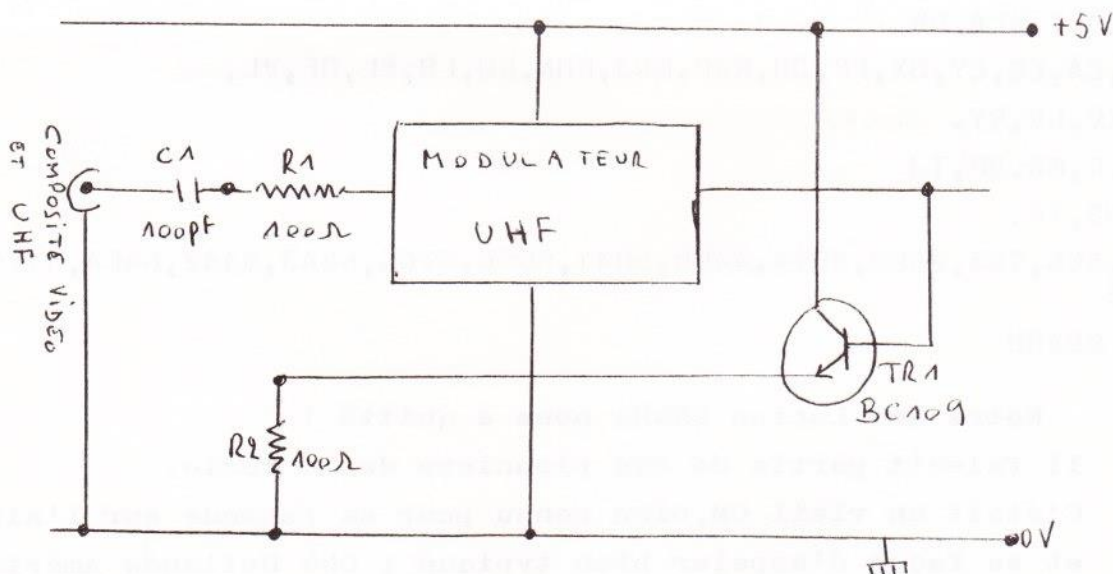
Au départ, le ZX81 ne possède pas de sortie vidéo, quoique le modulateur UHF est alimenté en vidéo au départ de l'ordinateur lui-même.

Il existe deux alternatives.

La première: Utiliser l'ordinateur avec son modulateur, tel quel, avec la sortie du signal vidéo à partir de la douille(socket). Ceci signifie que l'ordinateur ne peut être utilisé qu'avec un moniteur. Ceci n'est pas un désavantage si l'ordinateur est équipé d'un nouveau clavier et installé dans un système complet, mais l'inconvénient sera qu'on ne puisse plus s'en servir avec un récepteur TV à l'occasion, en dehors du shack.

Le circuit ci-dessous permet au signal vidéo (tamponné par un émetteur-suiveur) d'être surimposé sur le signal TV UHF de la sortie du modulateur.

Le signal vidéo, venant de la plaquette, est amené dans le modulateur par un bout de fil de cuivre étamé qui passe à travers un passe-fil en plastique. Il faut dessouder ce bout de fil avec grand soin (sur la plaquette- attention: trous métallisés-), et le plier à l'horizontale et en ligne avec le trou du passe-fil.



Enlevez le couvercle du modulateur et localisez le PLUS de la douille coaxiale de sortie. Sur ce PLUS ne se trouve qu'une petite résistance; montée verticalement et couverte d'une protection plastique (A L'INTERIEUR DU MODULATEUR). Dessoudez cette petite résistance et pliez la de façon qu'elle soit hors du chemin. Poussez le corps d'une résistance de 100 Ohm (R1) à travers l'autre trou de passe-fil et coupez en le fil pour pouvoir la souder en place de la résistance enlevée. Soudez un petit condensateur céramique de 100 pF (C1) entre le PLUS de la douille coaxiale et l'autre fil (libre) de la résistance R1, en prenant soin que cette

résistance ne touche rien d'autre dans le modulateur. Prenez le transistor TR1 (BC109) et pliez les fils du collecteur et de l'émetteur à angle droit vers le fil de la base. Soudez la base à l'endroit où vous avez dessoudé le fil de cuivre (sur la plaquette) qui allait vers le modulateur et ensuite, soudez le collecteur de TR1 sur le +5V se trouvant entre la plaquette et le condensateur de passage dans le coin supérieur du corps du modulateur. La résistance R2 (100 Ohm) sera soudée sur l'émetteur de TR1.

Revérifiez votre travail avant de replacer le couvercle sur la boîte du modulateur.

Le signal vidéo venant du ZX81 alimentera toujours une télévision standard (noir et blanc) en UHF, sans changement sensible de la qualité de l'image, et il pourra aussi alimenter un moniteur.

Il ne faut pas perdre de vue que cette transformation fera cesser la garantie de l'appareil ZX81, et, si vous le désirez, laissez d'abord se terminer la période de garantie avant de vous attaquer à la-dite transformation.

Si vous préférez vous débarrasser totalement du modulateur, il est conseillé de construire le circuit "émetteur-suiveur" (= emitter-follower) pour tamponner la sortie de l'ordinateur.

traduit par José ROBAT, ON7TP par autorisation de G3GSR
éditeur de "Practical Wireless".

Le Radio-Club Valenciennois de Marly nous rend visite ce week-end des 2 et 3 avril. Nous attendons une quinzaine d'OM et d'XYL et nous serons très heureux de les accueillir.

A cette occasion et en leur honneur nous organisons un souper ce samedi 2 avril et nous nous retrouverons à 80 personnes environ.

Il reste encore de la place pour ceux qui ne peuvent ou ne désirent pas souper mais aimeraient quand même boire un verre en compagnie de nos amis français et de tous ceux et celles qui seront là.

Alors, venez nous rejoindre après 22h00 à Oneux-Comblain; pour s'y rendre, c'est le même chemin que pour le Field-day traditionnel mais cela se trouve dans le village d'Oneux, à côté de la route Comblain-Aywaille.

Albert ON6AC

Nos meilleurs vœux pour un prompt et complet rétablissement à nos amis François ON7FA et Albert ON6AM qui ont été opérés.

Nos bons souhaits pour la réussite d'une opération chirurgicale à nos amis Jean ON4KU et Edmond ON5CJ ainsi qu'à François Brincen ONL6243.

Merci à Andrée ON4KAP qui se propose d'aider notre ami Michel Chefneux ONL2773 à préparer l'examen RTT. qui est Michel ? Un ami, un très grand handicapé; 27 ans, polio, problèmes cardiaques et pulmonaires, trachéotomie, mais un courage et une volonté exemplaires. Une petite antenne dipôle pour l'écoute des bandes amateurs, placée le long de son balcon aux Murlais à Droixhe lui a été interdite par la MAISON LIEGEOISE !!!!!!!!!!!

Bonne chance à tous nos amis ONL et ON1 qui présentaient leur savoir à la RTT ce week-end des 26 et 27 mars 1983

Albert ON6AC

BALISE FX8VHF

Rares sont les balises implantées sur le territoire français mais il y a quelques mois, une nouvelle balise est née: FX8VHF.

Elle sévit approximativement au centre de l'hexagone à environ 465 m d'altitude. Son QTH s'est fixé à Lestrade de Lagleygéolle, un petit village de Corrèze situé près de Brive-la-Gaillarde. Elle émettra en permanence en graphie l'indicatif-- le QRA locator-- puis l'indicatif suivi d'un trait d'une trentaine de secondes.

CARACTERISTIQUES:

Indicatif: FX8VHF, QRA locator: AF 79 h, Fréquence: 144.955 MHz,
Modulation: FI, Shift de fréquence: 500 Hz, Antenne: Big Wheel
Puissance rayonnée: 50 W PAR, Polarisation: horizontale, Rayonnement: omnidirectionnel.

NOUVELLE DE FRANCE

Réglementation: du nouveau...

La concertation engagée depuis fin 1977 entre les représentants des Radio-amateurs et les P.T.T. semble enfin toucher à sa fin.

Lors de la dernière réunion, le R.E.F. et l'U.R.C. ont fait part de leurs réserves sur certains points du projet d'arrêté ministériel (...8^e édition!), au sujet de l'utilisation des systèmes T.V. (S.S.T.V. T.V. numérique, T.V. amateur), et des fréquences supérieures à 430 MHz. D'autre part, de nouveaux éléments sont apparus en ce qui concerne les classes de licences. En effet cinq classes de licences sont maintenant définies (A, B, C, D et E) au lieu des quatre qui ont été annoncées lors du quatrième salon d'Auxerre. En d'autres termes il est bon d'effectuer un récapitulatif selon lequel on distingue les classes suivantes:

- CLASSE A: L'examen fera appel à des notions techniques simplifiées. On aura le droit de trafiquer uniquement en téléphonie dans la bande des 2 m sous une puissance de 10 W alim. C'est une licence dite "novice" accessible à partir de 13 ans minimum.
- CLASSE B: L'examen fera également appel à des notions techniques simplifiées et à un "premier niveau" en CW. Cette licence permettra de trafiquer en CW et en téléphonie sur les bandes des 2 et 10 m sous une puissance de 10 W alim. Les sous-bandes des 7, 14 et 21 MHz seront quant à elles également accessibles mais seulement en CW... Tout comme la classe A, cette licence pourra être délivrée à des candidats âgés de 13 ans minimum.
- CLASSE C: L'examen fera appel à des notions de techniques de second niveau. Une telle licence permettra l'exploitation en téléphonie des bandes supérieures à 30 MHz sous une puissance égale à 200W alim. (ancienne licence FI). Pour passer une telle licence, le candidat devra être âgé de 15 ans au minimum.
- CLASSE D: L'examen fera également appel à des notions de techniques de second niveau. On aura le droit de trafiquer en téléphonie et en CW sur toutes les bandes sous une puissance égale à 200W alim (ancienne licence F6). Tout comme la précédente licence, le candidat devra être âgé de 15 ans.
- CLASSE E: C'est une licence qui sera attribuée, après demande de l'intéressé, à un F6 (classe D) ayant trafiqué pendant au moins trois années sans sanctions et permettra d'utiliser jusqu'à 500W alim. L'âge quant à lui est bien évidemment fixé à 18 ans minimum.

OPERER UNE STATIONPROCEDURE POUR MODE A1 CW (révision)

1/

La grande joie d'un amateur radio, c'est, de commencer les opérations à partir de sa station dès qu'il en a terminé la construction.

De la station, et du mode opératoire dépendent les communications émises.

La façon de se tenir de chaque amateur, et le respect des institutions des Amateurs Radio, dépendra des communications pratiques établies entre amateurs. Ceci, réunissant tous les efforts de votre station.

Un opérateur, avec une lente, régulière et propre méthode d'émission a un très net avantage sur un pauvre opérateur.

La technique de la voix dans les connections de la pensée, et des phrases est également important pour les opérateurs phonie.

Une bonne émission, et particulièrement une pratique importante sont primordiaux. Mais, patience et jugement sont justement les qualités importantes d'un bon opérateur.

OPERATION EN COURTOISIE ET TOLERANCE

2/

Les opérations intéressantes dans le Radio-Amateurisme, varient considérablement (le travail DX, les concours, les expériences etc..).

Inévitablement, les amateurs poursuivent leur activité favorite, tout en restant au courant des autres.

Vous conduirez vos opérations sur une voie la plus élevée qu'il vous sera possible.

Avant d'émettre, ECOUTEZ VOTRE FREQUENCE de façon à ne pas interferer. Si , la fréquence est occupée, prenez-en une autre.

Les fréquences, appartiennent à tous les amateurs, et , elles ne VOUS SONT PAS EXCLUSIVES.

" UN BON OPERATEUR, EST AVANT TOUT UN ÉCOUTEUR "

8/4.83

VHF/FONE

ET 05

FIELD-DAY U.B.A. (H/F CW) JUIN 1983 (04 00 00 JUIN 00)

ON6TJ (responsable F.D. partie H/F) vous communique.
ON7HS " " " " VHF

ON5VL/P (H/F CW) souhaite participer au F.D. 1983 (journée de campagne). Cela, ne sera pas possible sans l'apport personnel ou matériel des membres de la section. Aussi, il me semble intéressant de vous transmettre via notre journal ce petit questionnaire que je vous sollicite à remplir et à retransmettre à votre CM ON6AC ou à ON6TJ. Soit, lors d'une prochaine réunion ou, via PTT aux adresses suivantes:

ON6AC Albert CARIAUX
rue BONNE-NOUVELLE, 36
4000 LIEGE.

ON6TJ Jean TITEUX
rue BROUCK AU TILLEUL, 20
4460 BASSENGE (GLONS).

VOTRE INDICATIF:.....

VOTRE ACCORD: OUI
NON

(Dans l'affirmative, mettez une croix X à l'endroit de votre apport personnel ou matériel)

AIDE AU MONTAGE (0900-1300Z le samedi) (SE MUNIR DU CATALOGUE DE PTDI)

AIDE AU DEMONTAGE (1500-1600z le dimanche)

AIDE OPERATEUR (ONL'S-ON'S)

OPERATEUR C W (ON4-5-6-7-8)

AIDE LOGISTIQUE (ON'S-ONL'S Durant la période du concours)

GRUPE (S) ELECTROGENE (S) PUISSANCE:.....VA
TENSION :V

STATION (TX,RX)

ANTENNE (DELTA LOOP) Antenne de la section chez ON6MA

COUPLEUR (ok ON6TJ)

CARAVANE(S) (INSTALLATION DE LA STATION ON5VL/P)

TENTES(S)

LOGISTIQUE (BOISSONS- ENTRETIEN DU OU DES GROUPE- REPAS-
SURVEILLANCE ET ACCEUIL DES VISITEURS) ETC.....

Dans l'affirmative ou la négatives nous aimerions recevoir également vos remarques ou suggestions.

LE FIELD-DAY 1983 SERA OU NE SERA PAS - A VOUS DE DECIDER.

DERNIERE MINUTE: Pour les possesseurs d'un ZX80 ou ZX81, IL VIENDRA de paraître dans le RADIO REF de janvier 1983 un PROGRAMME DE TRADUCTION MORSE (soit pour écrire un message, pour émettre un message mémorisé ou pour s'entraîner). F6GKQ Denis BONOMO 31, Av. DU GENERAL DE GAULLE ; F-91100 CORBEIL. FRANCE. Ce programme fonctionne très bien.

73's ON6TJ

9/4.83

WANTED.

ON4DX recherche les plans d'un ampli 1W--10W pour tx 144.mHz

On recherche des volontaires pour activer a tour de role
la station "ON5VL" le samedi après-midi de 14 à 18h
HF(phonie), HF(cw), 144mHz(phonie).
Se faire connaitre auprès de ON6AC.

ON4DX Jacque demande s'il serait possible d'envisager une
autre reunion mensuelle afin de discuter technique;
Que les om d'accords avec ce principe se fasse connaitre
lors de la prochaine reunion a St Laurent.

Merci à tous.

NEWS-SPEED.

A l'occa de l'année mondiale des télécommunications
l'indicatif pour l'Allemagne sera WCY.

Le Portugal du 1/1 au 31/3-----CQ
" " " du 1/4 au 30/6-----CR
du 1/7 au 30/9-----CS
du 1/10 au 31/12-----CU

RAPPEL.

Tout changement d'adresse à: ON5IA E.David Nieuve
Dokstrasst,28 bus2 8400
Oostende et à ON6AC

A vendre : Rx Kenwood R 600 neuf. Tx décam. Yaesu FT7B-22.000 f
Coupleur Kenwood AT 120-2500 f. Tx 144 Kenwood TR9000-18.000 f
Magnétoscope coul. Philips VCR-N 1500 + 4 cass.-10.000 f
Contacter:Maurice Keulen rue des Sorbiers,8-4481-Hermée.041.786136

A l'occasion de l'anniversaire de la Reine Béatrix,des animateurs
de Radio-Nederland vont installer 4 stations amateurs dans les
studios de Radio-Nederland à Hilversum.

Les stations émettront le 30 avril 1983 de 0600 UTC à 2400 UTC
avec l'indicatif PA6PCG sur les fréquences de :21.400 MHz,14.240 MHz,
7.055 MHz et 3.790 MHz,ainsi qu'en 2 mètres.Les émissions se feront
en SSB et en CW.A partir de 0700 UTC un bulletin en RTTY sera émis
toutes les 2 heures(0700,0900,1100,..).Les contacts ainsi que les
rapports d'écoute seront confirmés par une carte QSL spéciale.

Transmis de ONL 2499 via ONL 5056 (merci Louis)

RADIO - AMATEURS

=====

QUEL EST LEUR BUT ?

- 1) Participer à l'étude des communications radio-
triques sous toutes leurs formes.
- 2) Utiliser agréablement et utilement leurs loisirs.
- 3) Cultiver des relations humaines très enrichissantes et même souvent se créer de solides amitiés.

QUE FONT-ILS ?

Essentiellement, il s'agit de mettre en activité des stations privées d'émission et de réception d'ondes radio-électriques.

Selon les personnalités, l'accent est mis sur l'un ou l'autre aspect.

Certains prennent surtout intérêt à communiquer tantôt avec un Français, tantôt avec un Japonais, quand ce n'est pas avec un Canadien ou un Japonais.

D'autres s'attachent plus particulièrement à la construction et à l'expérimentation d'appareils émetteurs ou récepteurs en ondes courtes, ultra-courtes ou même en télévision. Certains amateurs ont ainsi participé à la découverte de nouvelles techniques.

QUI PEUT FAIRE CELA ?

N'importe qui le pourra...

A CONDITION d'en avoir reçu préalablement l'autorisation de la Régie des Télégraphes et Téléphone, chargée par l'Etat Belge d'appliquer des conventions internationales en la matière.

COMMENT OBTENIR L'AUTORISATION ?

L'autorisation de mettre en activité une station émettrice est subordonnée à un examen organisé deux fois par an par la Régie des T. et T. Cette épreuve porte sur la connaissance des lois élémentaires de l'électricité et de la radio-électricité, sur la télégraphie et sur la réglementation.

FAUT-IL ÊTRE INGÉNIEUR ?

Loin de là ! Parmi les radio-amateurs liégeois, nous comptons bien entendu certains universitaires mais aussi des élèves de l'enseignement secondaire et des personnes exerçant des métiers tels que chaudronnier ou plombier. Avec un peu de jugeotte et beaucoup de bonne volonté, il est possible « d'y arriver ».

EST-CE COÛTEUX ?

Question pertinente... Mais réponse vague...

Certains amateurs se sont construits des stations valables avec des moyens très réduits... (trois ou quatre mille F) d'autres ont acheté des appareils commerciaux de trente ou quarante mille F ; d'autres encore utilisent des appareils de surplus de guerre. Les radio-amateurs ont coutume d'exprimer la chose sous forme d'équation :

temps \times argent \times débrouillardise = une station.

Le résultat étant constant, l'un des facteurs doit augmenter quand les autres diminuent. A vous de juger...

COMMENT FAIRE

POUR DEVENIR RADIO-AMATEUR ?

Il existe une organisation internationale des radio-amateurs, représentée en Belgique par l'UNION BELGE DES AMATEURS EMETTEURS. Celle-ci est subdivisée en sections. La Section de Liège organise des cours gratuits pour ses membres, à raison d'une soirée par semaine, en vue de les préparer à l'examen.

Si vous désirez approfondir la question, chaque « OM » se fera un plaisir de vous aider.

Tous renseignements sur les cours peuvent aussi être obtenus chez :

ON6 AC Albert Cariaux

rue Bonne - Nouvelle, "36

4000 Liège.

TEL: 041/27.50.68.

ALORS... QUAND AURONS-NOUS LE PLAISIR DE VOUS ENTENDRE SUR LES ONDES ???

12/4.83

U.B.A. section de Liège

City-manager(CM) responsable de la section: ON6AC Albert Cariaux rue Bonne-Nouvelle,36 4000 Liège TEL:041/275068.

District-manager(DM) responsable provincial: ON6MA Arthur Maassen rue du Borcay,162 4170 Comblain-au-pont TEL:041/691196.

ONL-manager francophone: ONL5056 Louis Gilée rue de la chaîne ,73A 4000 Liège TEL/041/265497.

Secrétariat: ON4DX Jacques Deldime Av Jean Hans,42 4030 Grivegnée.

Award-manager et amateur pour les ONL: ON7HS Henri Stockmans rue Vieille voie de Tongres,216 4000 Liège TEL: 041/264691.

Shack-manager responsable du matériel: ON1KEG Guy Espreux rue Chopin, 4 - 4208 Boncelles TEL: 041/366981.

Shack-A.T.V. responsable de la station: ON6PM Maurice Perrignon rue Lantremange,58 - 4370 Waremmes TEL: 019/323914.

QSL-manager de 6PM/T: ON7TP José Robat rue TH;Cuitte,41 - 4020 Liège

QSL-manager de la section: ON4JU Jules Junker rue Lega,34 -4140 Amay

Professeur de radio-électricité: ON5WH Hector Marchal rue des Bas-Sarts,96 - 4100 Seraing.

Professeur de télégraphie: ON4KU Jean Thirion rue de la Bourse,140 - 4240 St. Georges.

Amateur groupe VHF: ON1KKB Paul Breistroff rue sur la Fontaine,61 - 4000 Liège.

Editeur et Rédacteur responsable de ON5VL: ONL6777 José Pietrzyk Quai du Batty,38 - 4180 Hamoir.

Impression de ON5VL: ON1KLA André Lognard Pl.J.Jaurés 3/75 - 4400 Herstal.

Technical manager: ON5TH Jean-claude Renard Av. des Chèvrefeuilles,87 -4121 Neupré.

Numéro de compte section: UBA sect.LGE 340-0307582-33 Albert Cariaux (voir adresse)

Numéro de compte UBA: 280-0485434-83 1000 Bruxelles

Tout changement d'adresse à: ON5IA E. David Nieuwe Dokstraat,28 bus2 8400 OOSTENDE. et - ON6AC(voir adresse)

Dates Réunion: ONL:chez ON7HS le 1er jeudi du mois soit le 7.4.83

section:école st Laurent le 2eme mercredi du mois
soit le 13.4.83

section VHF: école st Laurent le dernier lundi du mois
soit le 25.4.83

Emission ATV: Chaque samedi de 15h à 18h

Rapport de réception: 145.575MHz FM visites au studio dès 15h

Station ON5VL : chaque samedi à partir de 14h00

145.325 MHz

14.130 MHz

14.050 MHz

3.650 MHz

3.550 MHz

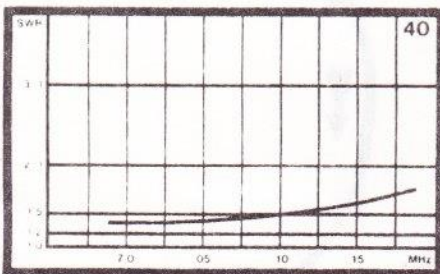
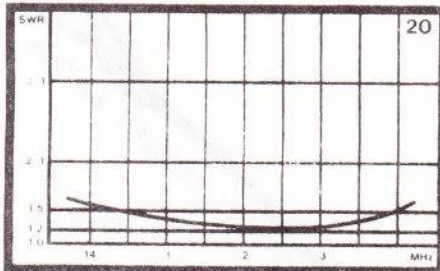
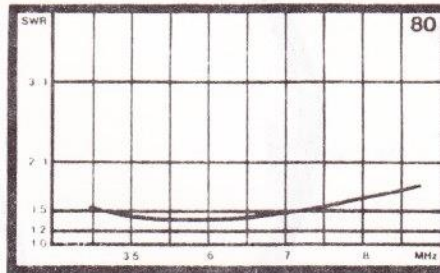
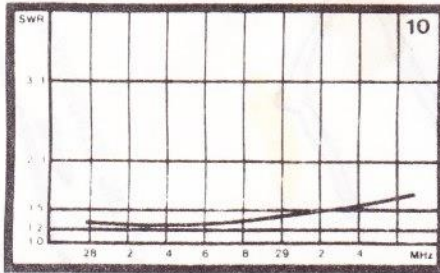
Pour vous inscrire comme opérateur contacter Jacques Deldime ON4DX
Tous les ONL sont les bienvenus également.

Une nouvelle antenne pour ON5VL !



FD 4 Multiband-Antenne 80/40/20/10

Artikel-Nr. 1640

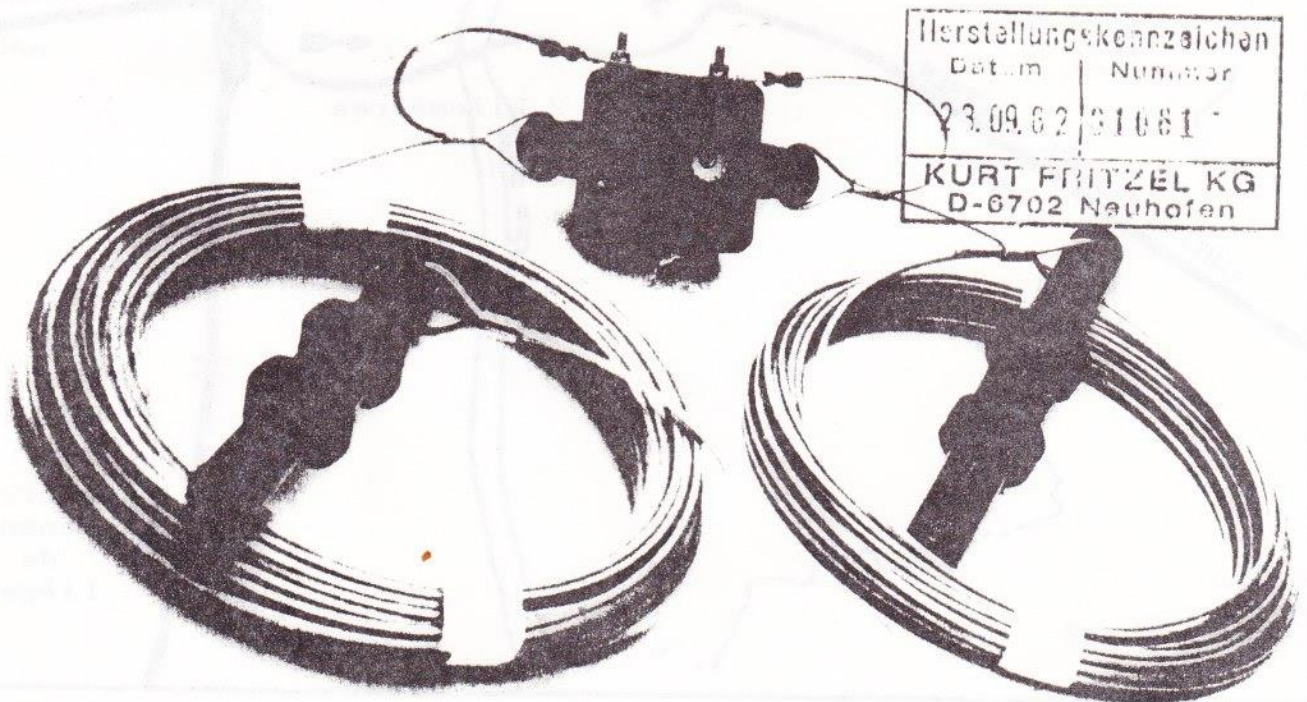


Technische Daten:
Resonanzen und SWR-Werte wie in den nebenstehenden Kurven abgebildet.

Belastbarkeit (PA-Input)	W	300
CW/SSTV/RTTY	W	500
SSB	W	500
Übertrager		1:6
Impedanz	Ω	60
Koaxkabel	m	41,5
Spannweite		kg 1,4
Gewicht		

Wirkungsweise der Antenne:
Die FD4 gestattet Multiband-Betrieb in 4 Amateurfunk-Bändern. Sie hat keine Sperrkreise. Der Speisungspunkt liegt außerhalb der Antennenmitte, bei einem Drittel der Gesamtlänge und ermöglicht damit eine kurze Zuleitung. Die Antenne wird von A-Lizenz-Stationen und Kurzwellen-Hörern bevorzugt. So viele Vorteile, wie funktioniert das?

Sie wissen sicher, ein $\lambda/2$ -Strahler für 3,5 MHz läßt sich auch in Oberwellen für 7, 14 und 28 MHz erregen. Verfolgt man den Verlauf der 4 Stromkurven, so findet man 2 gemeinsame Schnittpunkte aller Kurven bei jeweils einem Drittel der Gesamtlänge. Hier sind gleiche Anpaßbedingungen für die 4 Bereiche. Trennt man die Antenne an einer dieser Stellen auf, so wird für jedes Band ein Speisungspunktswiderstand von ca. 360 meßbar. Ein Übertrager 1:6 sorgt für die Anpassung zum Koaxkabel. Die Antenne kann für die 4 Be-



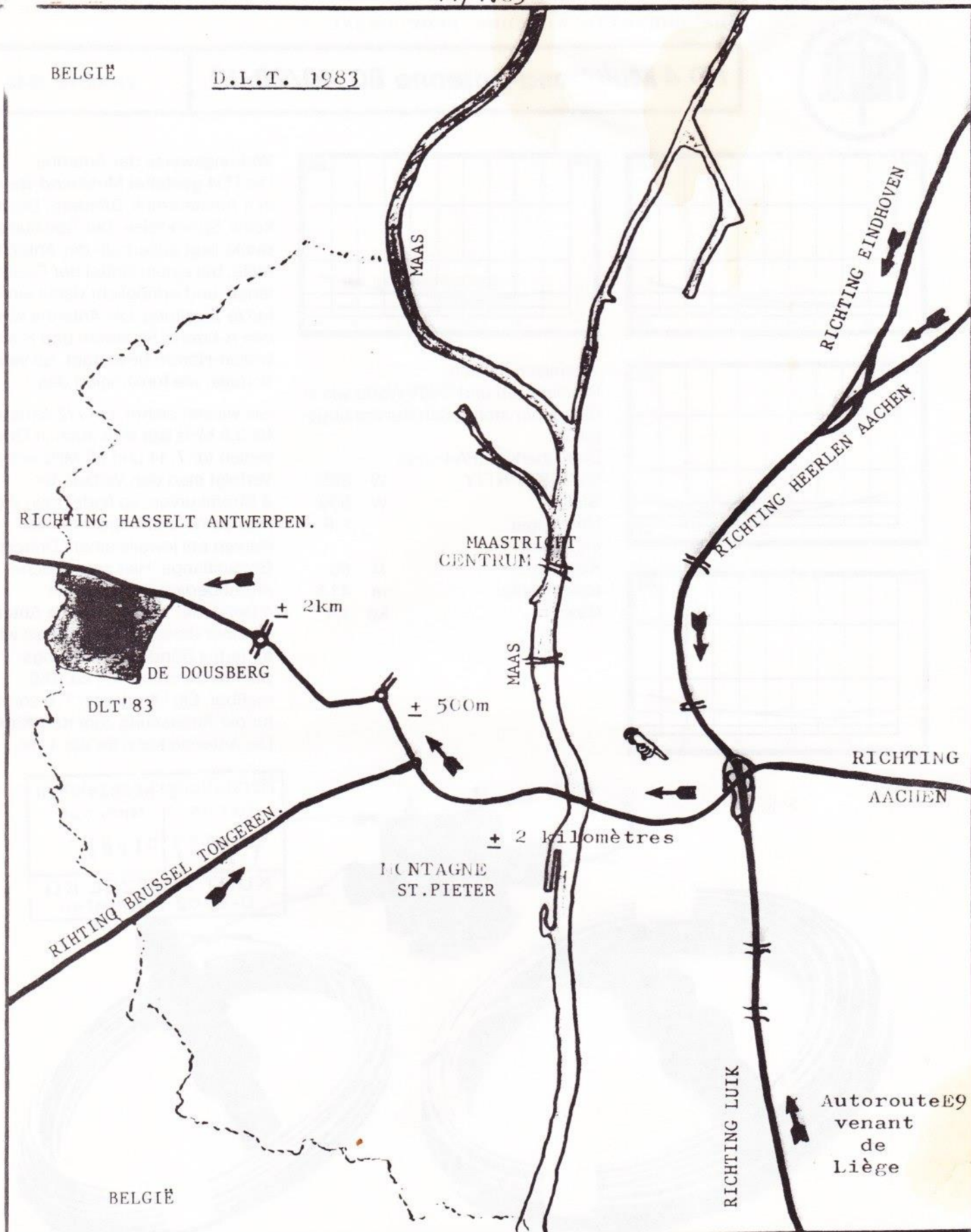
reiche ohne die Verwendung eines Antennen-Anpaßgerätes verwendet werden.

Im Bild eine FD4-Antenne in Versand-Aufmachung. Um Schlaufenbildung beim Aufhängen zu vermeiden, wird Abrollen im entgegengesetzten Wickelsinn

empfohlen, Windungen nicht seitlich auseinandernehmen. Antenne ist aus kunststoffummantelter Stahlflitze, verzinkt, mit Kupferseele gefertigt.

BELGIË

D.L.T. 1983



IN MAASTRICHT AANGEKOMEN BORDEN VOLGEN RICHTING CENTRUM, BELGIË, MAASSEIK EN DAN VERDER DE AANDUIDINGSBORDEN

Les titulaires d'une licence pourront, sur présentation de leur licence, obtenir une licence au bureau d'accueil.

CN1.. sera CN1../FE, CN4.. sera CN4../PA

Les services de douane seront avertis.