

Août Septembre 1971
ON5VL

D.M. : ON 4 BH
C.M. LIEGE : ON 6 BJ ON 5 VL AOUT 1971
C.M. VERVIERS: ON 4 PL SEPT.1971

SECTION DE LIEGE

Réunion du 12 juillet 1971
oooooooooooooooooooooooooooo

PRESENTS: ON 4 HO; JN; VL;
ON 5 CJ; IC; KU; LJ; WH. ON 6 JL.
ONL 1977; 2273; 2461.

Beu de personnes ce soir, vu la période des vacances

Notre CM étant absent, c'est ON 5 KU qui commence la partie technique. Face au tableau noir, Guy nous explique sa dernière réalisation, c.à.d. un récepteur panoramique pour les bandes décimétriques.

Fred-ON 4 JN- donne ensuite un supplément de renseignements, plus quelques explications sur les filtres à quartz.

ON 4 VL-Robert- nous montre un émetteur 144 MHz, partant d'un quartz de 72,500 MHz, d'après les conseils de ON 4 MI, l'ami André. Bricoleur-né, Robert avait également fabriqué une antenne HALO et nous pûmes voir que lorsqu'on veut faire quelque chose, il y a moyen d'y arriver. "Mon antenne" disait ON 4 VL, "me donne entière satisfaction".

Vu que nous sommes en pleine période de vacances, la soirée se termina par des histoires des vacances passées.

Réunion du 12 juillet 1971 ONL 1977 José.

La rédaction de "ON5 VL" souhaite à tous des bonnes vacances ensoleillées.

La rédaction.

+++++

EDWIN H. ARMSTRONG (1890-1954)

Le Major Edwin H. ARMSTRONG, inventeur de la F.M., naquit à New York le 18 décembre 1890.

Après ses études primaires et secondaires, il fut frappé par l'exercice de ses grands aînés FARADAY et MARCONI, et il décida lui aussi de s'orienter vers la TSF.

Cet art nouveau et encore peu exploré fascinait ARMSTRONG, qui remplit le grenier familial de bobinages, de condensateurs et de toute sorte de composants spécifiques de la T.S.F. de l'époque.

Diplômé de la Columbia School en 1913, ARMSTRONG travailla quelques années comme professeur technique. En même temps, il réalisait et mettait au point un circuit de contre-réaction, qui fit entrer l'étage détecteur à cristal dans l'ère de la radio avec amplification sonore.

En 1918, ARMSTRONG réalisa un circuit super-hétérodyne, que Lucien LE GAY avait déjà découvert en 1917 et perfectionné l'année

En 1935, ARMSTRONG mit au point sa plus fameuse invention: la F.M. (Fréquence Modulée), qui allait améliorer de façon considérable la qualité sonore des réceptions radiophoniques et bouleverser l'essor des télécommunications.

N'oublions pas, évidemment, le montage à super-réaction.

Extrait de "HANT-PARLEUR"

LES MOTS CROISES DE L' O.M.

+++++

	1	2	3	4	5	6	7
1	■	■	■	■	■	■	■
2	■	??	■	■	■	??	■
3	??	■	■	■	■	■	??
4	■	??	■	■	■	??	■
5	■	■	??	■	??	■	■
6	■	■	■	??	■	■	■
7	■	■	■	■	■	■	■

HORIZONTAL: 1. Rêve d'ONL.
 2. Si ça ne marche pas, on le fait.
 3. Epineuse.
 4. Nouveau.
 5. Système de sortie dans un sens- Fleuve italien.
 6. En morceaux- Manipulation.
 7. Peut être nucléaire.

VERTICAL : 1. Avec les sciences -Microphone.
 2. Toujours vert.
 3. Père de Jason- Forme de fer.
 4. Sélecteur.
 5. "Pas au Larousse, à BOISdeBREUX"- Le GDV, par exemple, a ON4PL pour chef.
 6. Du grec.
 7. Dans- Le Q est connu....parfois.

Bon amusement...avec mes 73...ON 4 MH.

BOURSE DE L'AMATEUR:

ONL 1977- José ROBAT, Rue Ste Julienne'124 à 4000-LIEGE

recherche : Schéma TV pour TV NOVAK 2062(ou - 15 ans)

1. Schéma TV pour TV NEUFUNK 61 CP 04 114

Les deux récepteurs sont à tubes. Merci

AMIS DU GDV-OSB : On demande instamment des articles

techniques pour le "ON 5 VL". Les QSP à ON 5 PK, ON 5 IX, ONL 1977, ON 4 PL ou à moi-même.

N'y a-t-il pas assez d'adresses? Merci d'avance au nom de l'équipe dévouée du "ON 5 VL"

ON L 559. Julien.

ON 5 VL

page 59 /71

LA GUERRE DES LAMPES.

Pas mal de pays revendiquent la paternité de l'une ou l'autre invention; lorsqu'on remonte aux origines du sujet discuté. A preuve, l'histoire suivante, que l'on se raconte derrière le Rideau de Fer:

Un paysan russe, travaillant dans une forêt, vit un fil branché entre deux arbres. Sur la foi de cette découverte, la Russie réclama l'invention de la télégraphie.

A peu près en même temps, un paysan chinois travaillait dans une rizière et ne trouva pas de fil. La Chine revendiqua l'invention de la T.S.F.

Mais, blague à part, tout le monde sait que Thomas A. EDISON inventa la lampe à incandescence en 1879. Tout le monde? NON... Pas les habitants de Springe en Allemagne. Les citoyens de Springe sont convaincus que la lampe électrique fut inventée par Heinrich GOEBEL, né en cette ville en 1818. Ils en sont tellement convaincus, qu'ils ont érigés en 1954 un mémorial Goebel; en l'occurrence une tour de pierre surmontée d'une ampoule, servant de repère pour avions la nuit. (airplane beacon). On peut lire sur une des faces du mémorial le texte suivant:

En l'honneur de l'inventeur de la lampe incandescente
Heinrich GOEBEL

Né à Springe le 20 avril 1818 - Mort à NewYork 16 déc 1893

Erigé le 26 juin 1954 par la ville de Springe, à l'occasion du centenaire de l'invention.

QUI A INVENTE QUOI?

Henri GOEBEL (il américanisa son prénom) travaillait à NewYork City comme opticien. En 1860, d'après certains témoins, il utilisa une ampoule électrique pour illuminer son étalage et attirer la clientèle. Un tube de verre à vide de forme cylindrique, fermé en haut, avec à l'intérieure, en guise de filament, un grain carbonisé de la grosseur d'un cheveu. Mais Goebel ne fut pas le seul à travailler sur l'ampoule à incandescence. L'américain STARR et l'anglais KING, ont expérimentés, en 1845, des lampes, en employant des lamelles de charbon en tant que filaments. En 1878, Alexandre SIEMENS, fit à Berlin, de semblables expériences et la même année, J.W. SWAN à Newcastle en Angleterre, fit une lampe à filament charbon, dont le filament avait un diamètre de un millimètre.

La compagnie Edison affirma que Goebel ne fit sa lampe qu'en 1893, mais un professeur de physique et le Président de Electric Cy of NewYork affirmèrent avoir vu la lampe de Goebel en 1860. La justice donna raison à Heinrich Goebel.

D'après un article de Hans F. KUTSCHBACH

Idées pour "shackun"
 ○○○○○○○○○○○○○○○○○○○○○

Saviez-vous que le sigle anglais P.E.P, signifiait :
 Peak Envelope Power ?

Incertitude et erreurs naissent parfois en convertissant une unité de mesure à une autre. Voici une petite astuce qui prévient ce genre d'erreur. Sur une carte de visite, bout de carton ou de papier, marquez de la façon suivante les grandeurs:

MEGA + KILO + UNITE + MILLI + MICRO + NANO + PICO

Chaque croix entre deux préfixes indique trois décimales.

EXEMPLE: Pour changer 3,5 kW en mW, on saute deux croix vers la droite. Cela nous donne $3,5 \text{ kW} = 3.500.00 \text{ mW}$.

Convertissons 120 uA en Ampères. Nous sautons deux croix vers la gauche et nous avons : $120 \text{ uA} = 0,00012 \text{ Ampères}$.

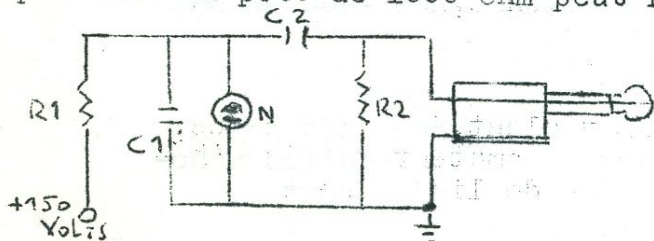
Essayez vous-même.....

Tout le monde sait que ham-spirit signifie esprit-amateur. Mais d'où vient cette désignation "ham"?

D'après Jim LONIAK -KKD 05416, il paraîtrait, qu'en 1909, une des premières stations-amateurs avait pour call HAM, d'après les opérateurs Albert HYMAN(H), Bob ALMY(A) et Peggy MURRAY(M). Puis, lorsque la législation fédérale voulut détruire toute station-amateur, Monsieur HYMAN alla à Washington défendre le radio-amateurisme et la station HAM. Le résultat fut que depuis lors, tout amateur reçut le surnom de "HAM".

Voulez-vous un modulateur pour votre "grid-dip"?

Le schéma ci-joint consiste en un simple oscillateur à lampe néon avec une sortie de 200 à 1000 cycles. La résistance R1 peut être supérieure ou inférieure à 3,3 Mégohm de façon à compenser toute variation à B-plus (= 150 V). Le couplage se fait par C2 dont la réactance est négligeable à ces fréquences. La résistance R2 contrôle le niveau de modulation et peut être ajustée pour donner un ton plaisant. Un pot. de 1000 ohm peut remplacer la R fixe.



- R1 = 3,3 MΩ
- R2 = 330 Ω
- C1 = 1000 PF
- C2 = 1000 PF
- N = NEON NE-2

COMMENT J'Y SUIS VENU.....par ONL 1977

Ayant reçu la visite, d'un autre ONL, lequel je remercie pour le coup de main, nous avions parlé de notre hobby, et cet ami me dit: "Pourquoi ne pas faire savoir aux autres OM et ONL, comment nous sommes devenus radio-amateur?" Une idée valant une autre, je me permets d'être le premier à "m'asseoir sur le banc des accusés." (Hi x3)

Lorsqu'à vingt ans, je devins QRM-kaki, je fus, à ma demande, versé dans les T.T.B. (Troupes de Transmissions) Après le centre d'instruction, je me suis retrouvé en tant qu'opérateur CW/Phonie dans une unité en F.B.A. Bien qu'ayant, pendant mon service militaire, entendu parler des amateurs, ce hobby ne me disait rien. La preuve,.... Je ne suis venu au sein de l'UBA que dix ans plus tard.

Entretiens, je pris l'habitude d'écouter les émetteurs officiels, surtout en ondes courtes. D'ailleurs, je possède quelques QSL de ces stations. Puis, lisant un hebdo pour jeunes, j'y ai trouvé trois articles: 1° Comment monter un récepteur; 2° Comment monter un émetteur; et le troisième article-cela se suivait par numéro, plus au moins- Les radio-amateurs et comment le devenir.

Me rappelant avoir "joué du piano" pendant la période kaki, et, ayant sous la main l'adresse de l'UBA, (trouvée dans l'hebdomadaire cité plus haut); je me suis dit: "Pourquoi ne pas tenter la chose?" L'UBA, m'ayant fourni l'adresse de la section de Liège, je me suis rendu à la réunion et ceux qui m'ont accueillis, m'ont fait comprendre que le Ham-spirit n'est pas un vain mot.

Ma station d'écoute actuelle est composée de: Un récepteur LAFAYETTE HA-700 (cinq gammes d'ondes) et un récepteur pour le 144 MHz, aimablement prêté par un OM voisin. 122 QSL tapissent le shack, résultat de 28 pays confirmés sur 52 copies. Cela nous fait quatre continents.

José ROBAT-ONL 1977 - Rue Ste Julienne, 124 - 4000-LIEGE

Si d'autres OM ou ONL veulent, dans ces pages, décrire leur "naissance" comme amateur, qu'ils n'hésitent pas. Une cinquantaine de lignes sont amplement suffisantes.

Le coin de la technique.

Mémoire sonore.
oooooooooooooooo

Pour ceux qui sont déjà mobile et pour les futurs automobilistes parfois distraits.

Par temps de pluie ou de brouillard, on est bien obligé d'allumer ses lumières. Le fait d'oublier d'éteindre les dites lumières peut avoir pour conséquence de vider les batteries. Pour remédier à cet oubli, voici un "gadget" vite assemblé à l'aide de trois composants:

Une résistance de 10 ohm/1 watt, Une diode BY 127 ou similaire et Une vieille sonnerie ou buzzer.

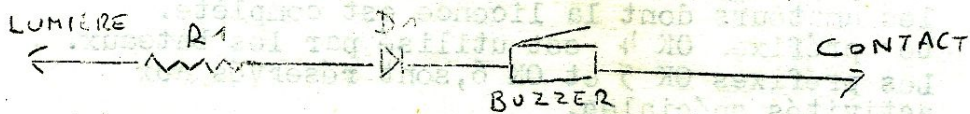


schéma 1

Connectez un fil à l'interrupteur des phares et l'autre à la clef de contact, comme indiqué sur le schéma.1.

La diode D1 bloque le flux de courant, lumières allumées et moteur en marche. Mais lorsque les lumières ET le moteur sont allumés, un côté du "buzzer" est à la masse par le système d'allumage à faible résistance. La diode D1 est polarisée par la batterie et le "buzzer" sonne.

Éliminez la résistance R1 pour les automobiles 6 Volts, et, en cas d'une voiture PLUS à la masse, renversez les deux fils, comme montré sur schéma 2.

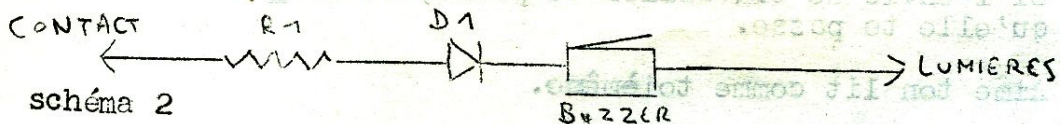


schéma 2

d'après Popular Electronics

CONVOCATION UBA/LIEGE.
+++++

La prochaine réunion se tiendra au shack ON 5 VL, le lundi 13 septembre 1971, à HUIT heures précises.

Vu la période des congés annuels, rien n'a été prévu au programme.

ONL 1977. secrétaire.

ZONES D'INDICATIFS

.....

Paru dans le Radio-REF de AOUT 1971, Document C3-36-1,
les zones pour la Tchécoslovaquie:

OK 1 ----OL 1 Cntral Bohemia--OL 2 South Bohemia--
OL 3 West Bohemia --OL 4 North Bohemia--
OL 5 East Bohemia --

OK 2----OL 6 South Moravia --OL 7 North Moravia--

OK 3 ----OL 8 West Slovakia --OL 9 Central Slovakia--
OL 0 East Slovakia --

Notes: Les préfixes OL sont réservés aux débutants
travaillant sur 1,8 MHz et 144 MHz.
Les préfixes OK 1, OK 2 et OK 3 sont utilisés par
les amateurs dont la licence est complète.
Le préfixe OK 4 est utilisé par les bateaux.
Les préfixes OK 5 et OK 6, sont réservés aux
activités spéciales.
Le préfixe OK 7 est attribué aux stations expé-
rimentales NON AMATEUR.
Le préfixe OK 8 est réservé aux étrangers béné-
ficiant de la réciprocité.

.....

" Les jolies colonies de vacances....trala lala lalalala"

NON....Je ne voudrais pas plagier l'auteur de ces vers;
MAIS....Vu que ce numéro est le numéro des congés, permet-
tez-moi de vous donner quelques conseils de "Dolce farnien-
te"

Si l'envie de travailler te prend, assieds-toi et
attend qu'elle te passe.

Aime ton lit comme toi-même.

Tout travail obligatoire est interdit.

Reposes-toi le jour pour mieux dormir la nuit.

Ne remets pas au lendemain ce que tu peux faire
le surlendemain.

Ne te fatigues surtout pas à lire ces conseils.