

Septembre 1999

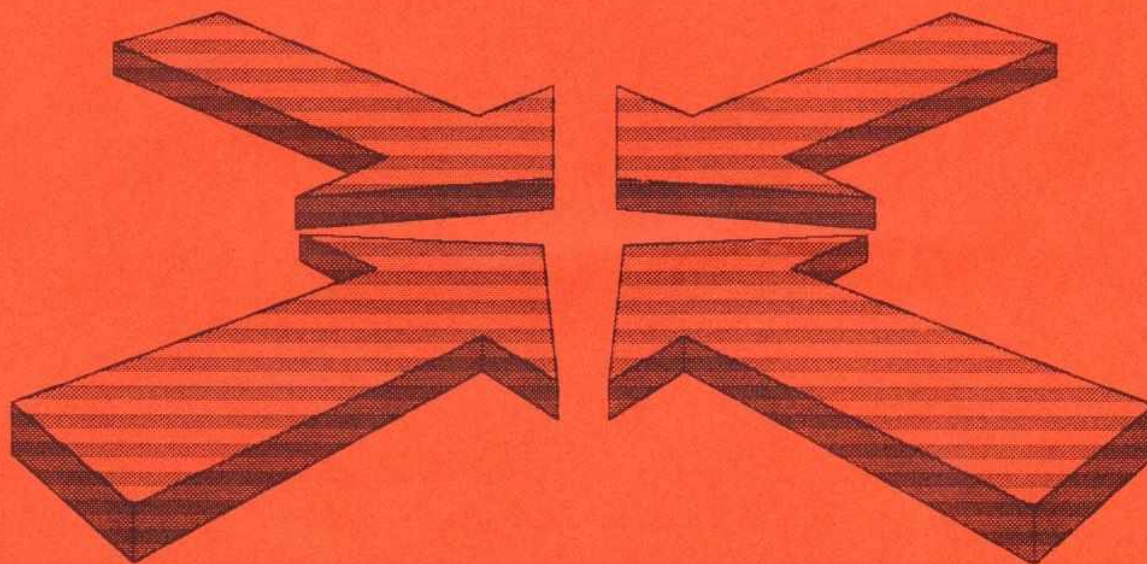
Union belge des Amateurs Émetteurs



Revue mensuelle des Amateurs émetteurs de la Province de Liège

Déposé à Liège X

COSEMANS HENRI
ON4CH
RUE DE LA POULE 20
4460 GRACE-HOLLOGNE



ON0LG

Editeur responsable : Le Comité

Rédacteur : ON4DX
1 D, Route de Hamoir
4190 XHORIS

1. P.V. des réunions de sections
2. L'éclipse magique
3. Plouf!!!
4. Qu'est-ce qu'une signature ?
5. Quelques infos et petites nouvelles
6. Musée Jan Corver
7. Accès gratuit avec Alta Vista
8. Ampli-préampli 144 MHz

Ce pli peut être ouvert pour contrôle postal

Renseignements utiles ...

	Section LGE	Section HUY	Section RAT	Section GDV	Section RBO
Président	ON4 CY	ON5FC		ON6 CR	ON5 VU
Téléphone	04 257 75 57	085 21 76 76	04	087 35 00 57	087 74 23 80
Local	Institut St.Laurent Rue St Laurent, 29 4000 Liège	Rue Poncelet, 44 4520 Antheit	Institut St. Joseph Rue de l'Industrie, 19 4420 Tilleur	Rue des Prairies, 8 4800 Verviers	Ketteniserstrasse, 51 4711 Walhorn
Réunion mensuelle	Le deuxième samedi du mois	Le premier vendredi du mois	Le premier lundi du mois	Le premier mardi du mois	Le deuxième vendredi du mois
N° compte	240-0203100-83	792-5712824-61	001-1839111-67	068-0570870-52	
QSO fréquence	Jeudi de 20h-21h 145.575 Mhz	Jeudi de 20h-21h 145.575 Mhz	Jeudi de 20h-21h 145.575 Mhz	Dimanche 11 - 12h ON0VE (145.600)	Jeudi de 20h-21h 145.575 Mhz
QSL Mger	ON5PO	ON1KKD		ONL6622	ON8BV

Les personnes intéressées par le radioamateurisme peuvent se renseigner auprès des Présidents des sections.

Président provincial :

Relais des sections de la Province de Liège.

Relais ATV :

ON0TYL	Entrée : 1250 MHz Son/image: 5,5 Mhz FM	Sortie : 1.280 Mhz. 10 W horiz. Omni, ERP 40 W.	JO20SP
--------	--	--	--------

Relais Phonie :

70 cm ON0PLG	430.275 MHz.	+ 1,6 MHz.	JO20UO
2 m ON0LG	145.650 MHz.	- 600 KHz.	JO20SP
2 m ON0VE	145.600 MHz.	- 600 KHz.	JO20WN

Fréquence utilisateurs " Packet Radio ".

ON5VL 430 500	9 600 bds dama	JO20SO
439 800	1 200 + 4 800 bds dama	
ON0ULG 144 975	1 200 bds dama	JO30AM
430 575	1 200 + 4 800 bds dama	
ON0RET 144 887.5	1 200 bds	JO20UO
ON0RAT 144 925	1 200 bds	JO20UQ
430 800	1 200 bds	
438 200	9 600 bds	

Votre soutien financier aux comptes :

ON0LG (revue)	240 - 0203614 - 15	Mrs. Peeters et Deldime - LOUVEIGNE (Sprimont)
ON0PLG	068 - 2154488 - 48	Groupement relais ON0PLG

COURS RADIO AMATEURS :

En langue française : Reprise des cours en septembre - pour l'horaire et le lieux contacter votre PS

En langue allemande : section RBO, contactez ON5VU - 087/74-23 80

COURS C W :

Tous les mardis soirs de 19h30 à 21h00 au shack de la section de Liège, cours donnés par ON4CH

Membre d'honneur de l'U.B.A. et admis d'office à toutes les réunions des différentes sections : Robert Vandeputte - ON4VL

Pour recevoir cette revue il suffit de verser 500 frs par an au compte de votre section.

Votre soutien financier permet l'achat de matériel qui fait progresser vos connaissances !

Réunions de la section LGE du 08 mai et du 12 juin 1999.

1 Réunion du 08 mai 1999

A 15h30 sans nouvelles du P S ON4KGP et en l'absence du secrétaire ON4DX, la partie administrative est ouverte par Yvan ON4CY

Yvan attire l'attention de l'assemblée sur le fait que ce 08 mai est la journée du Congrès de l'U B A à La Louvière et qu'il prendra ces fonctions, en principe, à partir de ce jour. Il tient d'abord à remercier ON4KGP pour la bonne volonté qu'il a manifesté dans l'exécution de son mandat de président de section.

Il en profite également pour souligner le travail effectué depuis plusieurs années par les Oms qui assument les fonctions de secrétaire, trésorier, shack-manager, qsl-manager

ON4CY invite ces mêmes Oms à continuer leur tâche, avec le même dévouement. Cependant si parmi ceux-ci, certains n'avaient plus le feu sacré, il souhaiterait en être informé rapidement afin de faire un appel aux volontaires.

Il ouvre d'ailleurs la porte à tous les Oms qui voudraient entreprendre une activité ou assumer une responsabilité.

Il souligne alors les points qu'il veut mettre en exergue à la section :

- Activités de la section : manque d'activité
- Faiblesse des réalisations
- Manque de technique radio comme la SSTV, Packet, RTTY, High speed CW

Il faut également relancer le trafic au niveau de la région pour combattre :

- le silence en VHF
- le silence en UHF
- l'absence de qso de section ? ? ?
- le manque de présence effective sur ON0LG où beaucoup écoutent mais rares sont ceux qui répondent

La parole est alors laissée aux Oms

Certains évoquent le problème du local et les relations avec le PO de St Laurent où la situation est toujours en attente.

D'autres citent le problème des cartes qsl aux non-membres suite à l'article du CQ-QSO. La question sera transmise vers notre président national ON4UN.

Enfin l'approche du field-day suscite le désir de participation de nombreux présents. La présence d'ON5RY et sa confirmation de pouvoir disposer d'un terrain relance le souhait de participation.

Yvan fait remarquer que le délai est très court. Que nous prenons de gros risques car on nous attend au tournant.

La décision sera prise dès la semaine suivante après visite des sites envisagés par ON5RY et vérification du matériel.

Immédiatement un listing est établi en vue de la réalisation envisagée.

2 Réunion du 12 juin

Présents : ON1 10294, ON14408
ON1KNW
ON4BH, ON4CA, ON4CH, ON4CY, ON4DX, ON4FP, ON4KGP, ON4KJC
ON4LBH
ON5EE, ON5PO, ON5TH
ON6AM, ON6GS, ON6MA, ON6RO
ON7TP

Yvan consacre le début de la réunion en transmettant les réponses aux questions posées lors de la précédente réunion. En ce qui concerne la gestion du CQ-QSO des Oms décédés et qui disparaissent trop rapidement du listing des membres.

Il a été décidé que notre publication serait distribuée aux veuves jusqu'à expiration de la cotisation en cours. Idem pour les cartes QSL.

La question avait été discutée en C.A., mais suite à l'absence du P.P. il y a eu un manque de transmission.

A ce sujet la fonction P.P. de Liège ad intérim est assurée par ON5TH, mais nous attendons toujours une proposition de candidature pour un an.

Jean-Claude transmettra notre demande pour prolonger l'envoi des cartes QSL jusqu'à un an après le décès du membre. De plus question sera posée en ce qui concerne le retour de la cotisation vers la section du membre décédé.

Un listing des membres est envoyé 4 fois par an. Prendre garde que ce listing tombe sous la loi de la protection de la vie privée.

Eclipse du soleil

Relire l'article du CQ-QSO du mois de mai 99 et proposition de participation.

Participation avec IRM en ce qui concerne le phénomène de propagation et recherche de son influence sur la couche D en fonction de l'éclipse. Donc prise de mesures avant et après le phénomène d'éclipse totale ou non. Pour les personnes intéressées réunion d'information le samedi 19 à 15 heures. Démonstration avec programme ON500.

Résultats du field-day après très court temps de préparation. Déjà les félicitations aux participants en effet, nous avons établi 462 qso dont 458 sont valables avec un total de 154236 points.

Projection ensuite du film ON5RY sur le field-day réalisé près des Croisettes.

Le shack sera fermé pendant les vacances scolaires et reprendra ses activités dès le 28 août pour une réunion de Comité à 15 heures. Prise de décision en ce qui concerne une participation au contest VHF IARU du week-end des 4 et 5 septembre en SSB.

Proposition du rachat du groupe ex ON6IY (plus ou moins 15 000 BEF)

ON5TH signale alors que les radioamateurs sont dispensés d'apposer une étiquette CE pour le matériel construit ou en kit ainsi que pour le matériel commercial modifié selon la législation en vigueur bien sur.

La grande question est alors posée quant à la participation de la section à l'Assemblée générale (CONGRES UBA) pour 2001. Réponse définitive pour la rentrée.

Ampli-préampli 144 MHz

A. DUVERNET F6DBT

BUT :

La Puissance des Emetteurs Récepteurs Portatifs, actuellement sur le marché, étant un peu faible pour l'utilisation en mobile (environ 2 Watts), cet appareil permet de la porter à une dizaine de Watts. Il se connecte entre le transceiver et l'antenne, et, n'étant alimenté qu'en 12 volts, la commutation Emission-Réception se fait par un circuit de VOX HF. La chaîne de réception possède un préamplificateur à faible bruit donnant un gain de 12 dB environ.

DESCRIPTION :

Cet ampli-préampli peut se décomposer en 4 parties distinctes.

1. L'ampli de puissance

Le transistor utilisé est un 2N5590, qui, excité avec 2 watts peut sortir une dizaine de watts. Le schéma est classique, l'entrée et la sortie étant adaptées en 50 Ω .

Il est à noter que « Motorola » donne un gain minimum de 5,2 dB à 175 MHz avec une alimentation de 13,6 volt, pour ce type de transistor. D'autre part le courant collecteur continu maximum est spécifié à 2 ampères. Cet étage peut fonctionner en linéaire ou en claire selon que la résistance « Rx » est câblée ou non.

2. Le préampli réception

Il est équipé d'un transistor bipolaire à faible bruit BFR 91. Sa sortie est protégée par 2 diodes tête-bêche qui limitent le niveau de HF, sur le collecteur, lors de la commutation en émission.

3. Le vox-HF

Ce circuit prélève une faible partie de la HF issue du transceiver, par l'intermédiaire d'une capacité de 1,2 pF environ, et la redresse grâce à un doubleur de tension. Lorsque la tension aux bornes de « Cx » atteint 0,6 volt, les transistors T1 et T2 conduisent et excitent les relais de commutation. Le système bascule alors en émission. Lors du passage en réception, ces relais reviennent au repos avec une constante de temps définie par la valeur de « Cx » qui est de 10 nF minimum.

4. L'alimentation

Elle se fait avec une tension de 12 à 15 volts et comporte une cellule de filtrage afin de s'affranchir d'un éventuel parasitage dû à l'utilisation en mobile.

REALISATION

Le tout a été logé dans une boîte de dimensions 14 x 9,5 x 4,5 cm. La partie électronique (ampli-préampli-vox) a été câblée sur une plaque d'époxy double face sur laquelle ont été collés des petites morceaux de cette même matière et qui servent de cosses relais.

Deux blindages ont été fait également en époxy, et disposés l'un suivant la plus grande médiane, et l'autre suivant la demie petite médiane du châssis, ce dernier blindage servant à isoler l'entrée de la sortie du préampli de réception. Cette partie est ensuite fixée sur un châssis en aluminium en forme de « H » sous lequel sera câblée le filtre d'alimentation.

REGLAGES

En réception

Se caler sur une station faible aux alentours de 145 MHz et chercher le maximum de réception en ajustant CV2 et CV1.

En émission

Court-circuiter l'émetteur et le collecteur de T2 afin de coller les relais R1 et R2. Ajuster Rx (cas d'un fonctionnement en linéaire) pour obtenir un courant collecteur de repos (T4) d'environ 50 mA.

La sortie étant sur charge fictive 50 Ω , intercaler un ROS-mètre entre l'ampli et le transceiver, injecter la H.F. et ajuster CV5 et CV6 pour avoir un ROS le plus proche de 1/1. Simultanément veiller à ne pas dépasser un courant collecteur de 2 ampères (éventuellement placer une résistance d'une dizaine d'ohms en série sur le + 12 volts. Elle sera supprimée lorsque les réglages seront dégrossis).

AMPLI PREAMPLI 144 MHz. Par F6DBT

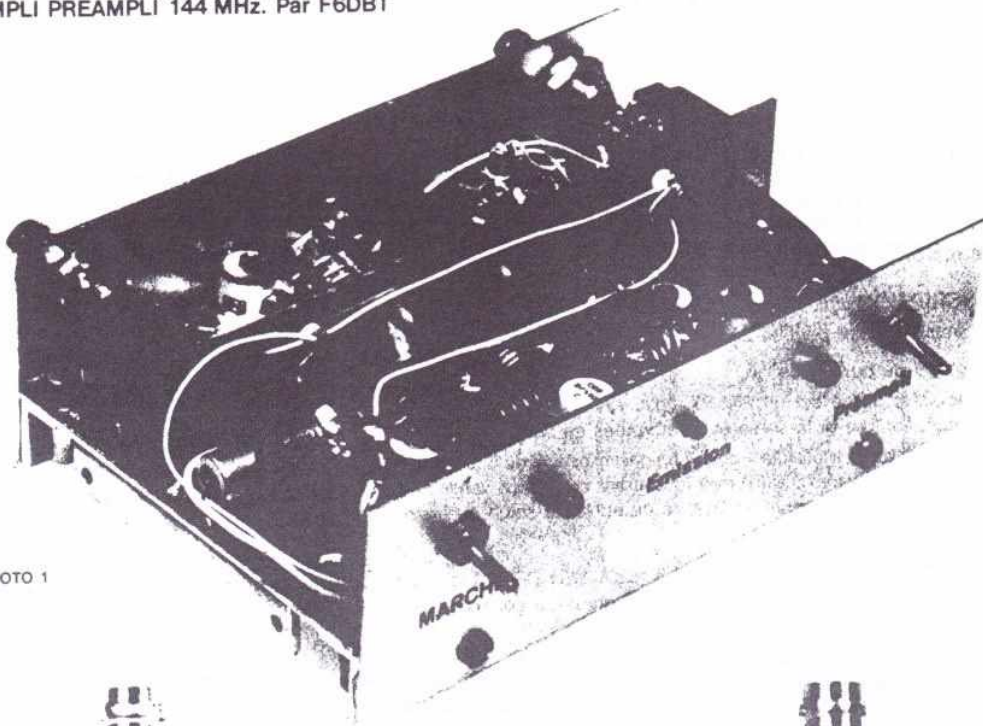


PHOTO 1

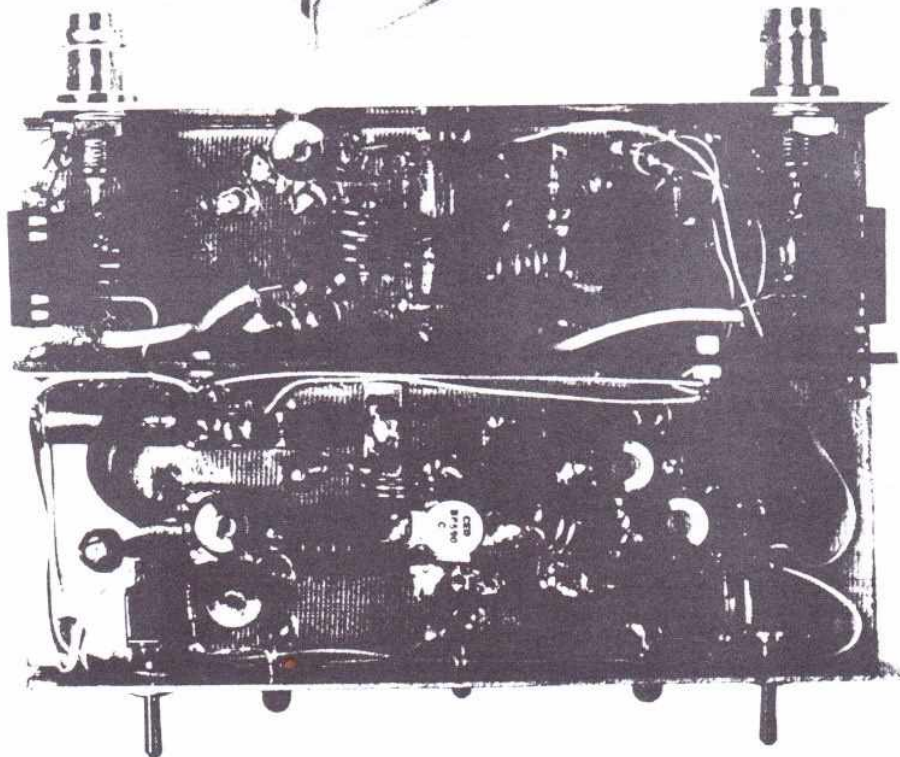


PHOTO 2. Réalisation de l'auteur. Vue de dessus.

Connecter ensuite le Wattmètre Tosmètre entre la sortie et la charge fictive, ajuster CV3 et CV4 pour un maximum de puissance, retoucher éventuellement CV5 et CV6.

Sur le circuit de Vox, vérifier alors la tension collecteur de T1 qui doit être inférieure à 1 volt. Enlever le court circuit de T2, R1, R2 et la Led « Emission » doivent rester excités. S'assurer ensuite de la franchise de fonctionnement lors de l'arrivée et de la coupure de HF. Ajuster éventuellement la capacité de 1,2 pF.

Avec $C_x = 10 \mu\text{F}$ le passage en Réception est immédiat. En augmentant la valeur de cette capacité à quelques microfarads, on obtiendra un délai qui sera souhaitable lors de l'utilisation en BLU.

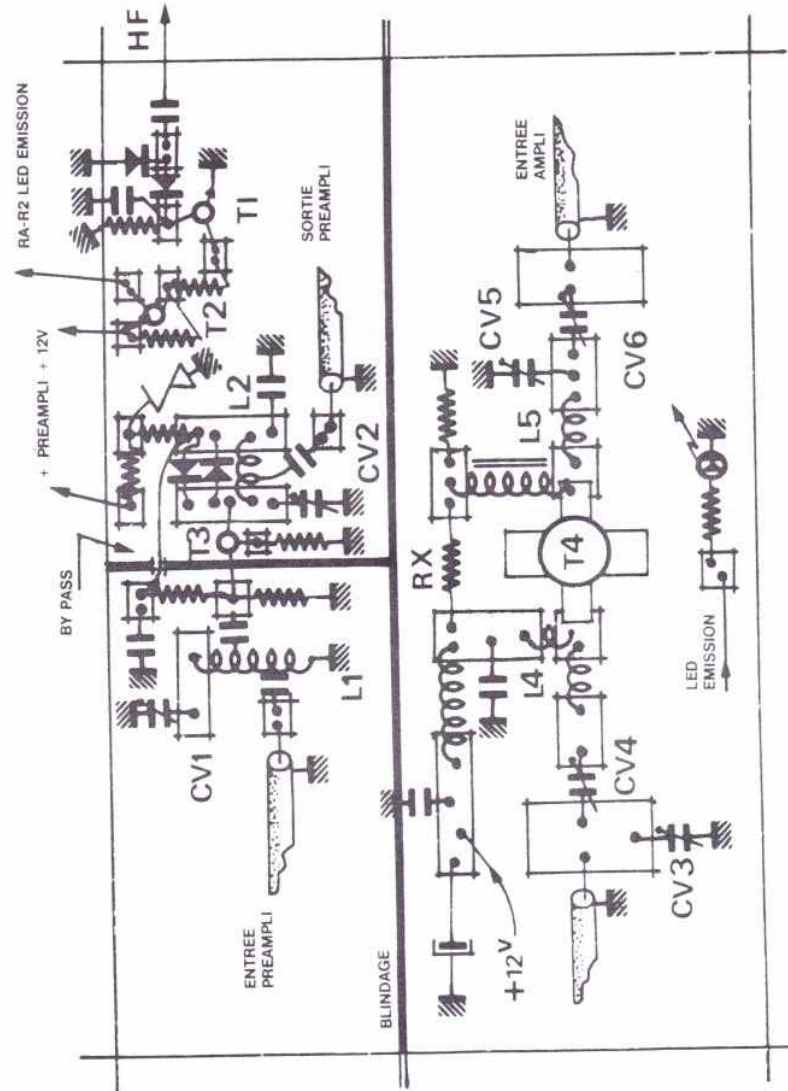


FIGURE 2. Circuit imprimé et implantation. Echelle 1

ALAIN DUVERNÉ F6DBT. LES CROZIERES. 26300 BESAYES

L'eclipse..MAGIQUE...

*** Bulletin-ID: 215_F4ASK ***

F4ASK/TPK 1.82 Msq #:215 Le 11/08/99 a 20:02Z

Bonjour à tous

Ce jour, 11 août 1999 à 12h18 heure française, les petits veinards habitant la zone de totalité ont pu assister à un moment que l'on peut qualifier de magique.

Nous étions quelques uns près du Havre (76) entre l'aéroport du Havre-Octeville et la falaise surplombant la mer de 93 mètres. Visibilité sur 360°, météo mi-figue, mi-raisin, de gros nuages venant du nord ouest donc de la mer qui n'annonçait rien de vraiment bon.

Par un heureux hasard, ces nuages se sont dispersés et on fait place à de vastes zones de ciel permettant une visibilité du soleil.

Le disque lunaire ayant commencé à grignoter le disque solaire, une étrange tranquillité s'est installée autour de nous : pas un souffle d'air, pas un bruit de circulation ou d'avion sur l'aéroport situé à 1 km de l'endroit d'observation.

La lumière a commencé à baisser graduellement. Pas comme un soir, mais elle s'est transformée petit à petit en une lumière blafarde qui venait de tous les côtés, de plus en plus diffuse jusqu'à la totalité.

Je n'ai pas ressenti de souffle d'air, de vent, comme certains l'ont ressenti ailleurs, ou alors j'ai manqué d'attention. Pourtant la température ambiante a diminué de façon sensible, nous poussant à revêtir un pull, une veste. Les deux disques astraux superposés, la "nuit" s'est installée pendant 1 mn 40 sec environs : c'est une nuit non pas totale, mais crépusculaire ou aurorale.

Imaginez un lever ou un coucher de soleil sur 360° autour de vous. La nuit est au-dessus de votre tête et le jour à l'horizon. Les nuages les plus lointains reflètent la faible lumière émanant du soleil. Quelle impression cela fait ! Les mots me manquent pour décrire ce moment. Oui, c'est un instant magique, comme les médias nous l'ont raconté.

Puis la lumière revient, comme elle a disparu, blafarde tout d'abord, venant de partout, du nord, du sud, de l'est et de l'ouest, égale dans toutes les directions, de plus en plus brillante à mesure de découverte solaire.

Et on ressent à ce moment un goût d'inachevé, de joie intense trop courte, d'envie de revoir cet instant magique.

La vie revient, les oiseaux de mer, un instant interloqués sans doute, reprennent leur vol et poussent leurs cris comme pour saluer le jour.

Et MIR tourne toujours autour de la Terre (j'en suis témoin, j'ai entendu le trafic packet sur 145 et la phonie professionnelle sur 143 mhz juste avant l'éclipse)....

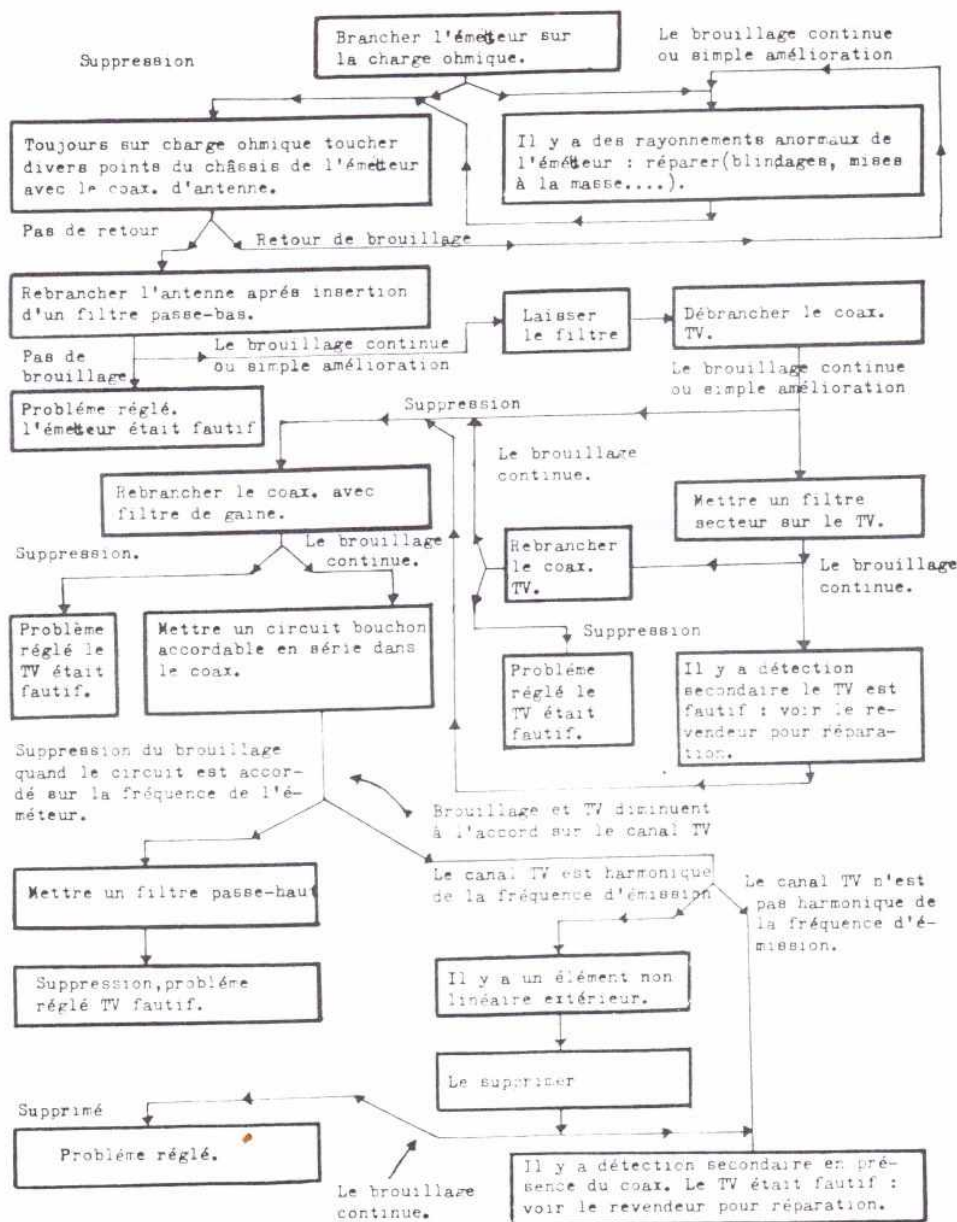
Ah, si vous aviez vu....

J'espère que ces quelques mots vous permettront de partager cet MAGIE de l'éclipse.

73 de Gilbert F4ASK LE HAVRE JN09BM

T.V.I. Comment trouver l'origine de l'interférence

Extrait de l'OM du 26



Petites nouvelles

- * Lu dans « TV Amateur » n° 111 (1^{er} quartal 1998) page 38
Pirates SSTV
Selon DK20M (en packet radio), des pirates en France, Espagne et Italie sévissent
journallement sur la fréquence d'appel SSTV en 20 mètres. On les retrouve également sur
6670 kHz faisant également de la SSTV

La revue TV Amateur ne signale aucun indicatif de ces stations pirates

- * EATWG
Cette abréviation signifie : « European Amateur Television Working Group » et fut créée à
Bâle (Suisse) durant le week-end du 20/21 septembre 1986. Dans ce groupe on trouve des
ATVistes de la Grande Bretagne, de la France, des Pays-Bas, de la Belgique, de
l'Allemagne, de la Suisse, de l'Italie et de l'Autriche.

Si lors de la création du groupe chaque pays membre ne possédait pas encore son propre
groupe ATV national cela s'est fait progressivement depuis. En voici quelques uns,
l'année de création se trouvant entre les parenthèses :

BATC (1949) : British Amateur Television Club
AGAF (1986) : Arbeits Gemeinschaft Amateur Funkfernsehen
ATVB (1986) : Amateur Television Belgium
SWISS ATV (1994) : Amateur Television Suisse
ANTA (1994) : Association Nationale de Télévision Amateur
ATNA (1997) : Amateur Television of North America
PATC (? ?) : Polish Amateur Television Club

Il est un fait que ATNA (USA) ne fait pas partie du EATWG
Quant au PATC, l'information de la fondation de ce groupe ne fut communiquée qu'en
1998, donc date de création inconnue, par SP5XVM
En ce qui concerne les Pays-Bas, l'Italie et l'Autriche aucun groupe de travail ATV ne
semble exister à ma connaissance

- Entre la commune de HAMONT (rappelez-vous Amarex et Amavox) et la commune de
Maarheze (Hollande) se trouve BUDEL.

Dans cette dernière localité se trouve le Musée Radioamateur dont l'ouverture officielle
fut faite le dimanche 17 janvier 1999.

Le 17 janvier 1999, Madame J.M. de Vries, la Secrétaire d'Etat des Ponts et Chaussées
déclara ouvert le musée pour la radio-amateur néerlandaise « Jan Corver » à Budel. Elle
le fit en appuyant une clé Morse à étincelle comme l'avait utilisé Marconi en 1896.

En ce temps là (1896) un frère de Marconi se trouva près du récepteur installé hors vue.
La réception du signal émis fut annoncé par un coup de fusil !

A Budel on refit exactement les mêmes gestes après l'envoi du signal par Madame la
Secrétaire d'Etat
Apparemment la distance entre l'émetteur et le récepteur était assez grande car on perçut à
peine le coup de fusil.

Le musée fut dénommé « Jan Corver », auteur néerlandais très connu avant la deuxième guerre mondiale pour ses multiples publications scientifiques populaires (vulgarisation) en matière de radio aux Pays-Bas

Comme rédacteur de l'hebdomadaire « Radio-Express » et écrivain d'une multitude de livres, dont « Het draadloos ontvangstation voor den amateur » (La station de réception sans fil pour l'amateur) est le plus connu.

Il a montré le chemin vers le radioamateurisme à de nombreuses personnes dans le sens le plus large du terme.

Le musée Jan Corver héberge une intéressante collection d'appareils utilisés par les radioamateurs au cours des années, aussi bien des appareils « home-made » que des appareils de radio militaires utilisés durant la seconde guerre mondiale. Aussi des appareils spécifiquement radioamateur mis sur le marché à partir des années cinquante et suivantes.

Le musée est ouvert le premier et le dernier samedi du mois de 10 00 h à 17 00 h. En contactant Cor MOERMAN, PA0VYL, conservateur du dit musée on peut s'arranger pour d'autres jours et heures.

L'adresse est Broekkant, 1 Budel (NL) et on peut joindre PA0VYL en lui téléphonant au 00 31 495 43 03 depuis la Belgique.

Budel se trouve près de la frontière belge en face de Hamont.

Par voiture on prend la voie rapide A2 Eindhoven Weert, sortie 37 « Budel ». Circa 2 kilomètres plus loin, tourner à droite à la flèche « Budel centrum ». Dans l'agglomération on prend la première sortie et après une dizaine de mètres, se trouve le musée sur le côté gauche.

Cette info pour les OM néerlandais bien entendu.

Voir aussi quelques photos dans le CQ-QSO de mai 1999, pages 57/58 avec le texte original de Dick Rollema, PA0SE.

Le traducteur de service José-ON7TP

Monsieur et Madame Christian KROPP-DISALVO, *ses enfants :*

David et Maxime, *ses petits-enfants :*

Monsieur et Madame Robert KROPP,
Monsieur et Madame Marcel ALEXANDRE-KROPP,
ses frère, sœur, beau-frère, belle-sœur ;

Ses beaux-frères, belles-sœurs, neveux et nièces,
Les familles apparentées
ont la profonde douleur de vous faire part du décès de

**MONSIEUR
Adolphe KROPP**

**veuf de Marie Louise ZWEBER
ancien professeur de Saint-Laurent de Fléron**

survenu à l'âge de 71 ans.

Le défunt repose au funérarium Bottin, avenue des Martyrs, 170, à Fléron, où les visites seront reçues de 15 à 19 h.

Les obsèques, suivies de l'inhumation au cimetière de Welkenraedt, seront célébrées le jeudi 24 juin 1999 à 10 h en l'église de la Sainte Famille de Fléron.

Réunion à 9 h 45 au funérarium.

CET AVIS TIENT LIEU DE FAIRE-PART

Funérailles BOTTIN de Fléron. ☎ 358.38.99.

TOUS @FRANCA de:F4JHY 25.08.99 09:04 33 4668 Bytes

■ INFO pour SIGNATURES ■
*** Bulletin-ID: 7F4962F4JHY ***

Read: 3

Path: ON5VL!ON0CHA!ON0DOR!ON0MSA

Sent: 990825/0846Z @:ON0MSA.#TY.HT.BEL.EU #:63591 [Kain] FBB7.00 \$:7F4962F4JHY

From: F4JHY@ON0MSA.#TY.HT.BEL.EU

To : TOUS@FRANCA

Bonjour,

J'ai du lire quelque part cette info sur les signatures que l'on peut mettre au bas des messages que l'on depose sur le net ou sur le reseau packet radio.

Vous en faites ce que vous voulez, ce n'est qu'une info!

Les signatures

=====

1- Qu'est ce qu'une signature ?

Vous avez surement constate que les dernieres lignes de certains articles ou lettres electroniques avaient quelque chose de particulier.

Souvent, sur plusieurs lignes, l'auteur donne des informations le concernant (adresse electronique, adresse reelle, adresse AX25...), cite une phrase qu'il apprecie, ou affiche un superbe dessin ASCII.

Et bien, c'est une signature ! Une signature, c'est en fait un petit fichier dans lequel vous pouvez mettre ce que vous voulez, et que votre lecteur de news (bulletins) ou de courrier electronique (messages persos) peut inserer automatiquement a la fin de chaque article ou de chaque lettre que vous postez.

2- Comment creer une signature ?

Cela peut dependre des applications que vous utilisez pour poster des articles(bulletins) ou des messages electroniques(persos), et je vous renvoie a la documentation de ces applications pour savoir comment creer une signature sur votre machine.

Neanmoins, la procedure la plus standard consiste a creer un fichier signature avec un editeur de texte et d'y mettre ce que vous voulez. Ensuite, vous devez configurer vos applications pour qu'elles prennent en compte ce fichier, c'est-a-dire qu'elles l'incluent a la fin des messages que vous postez.

3- Est-ce que je peux mettre ce que je veux dans ma signature ?

Oui, bien sur. Mais vous devez etre conscient d'une chose : l'article que vous allez poster va etre distribue et stocke sur de nombreux sites (bbs) que ce soit sur des serveurs locaux, ou meme dans le monde entier.

Donc, votre signature va etre stockee en de (tres) nombreux exemplaires, occupant de la place sur les disques, consommant du temps de communication et de l'espace sur les disques durs des bbs.

Il est donc de la plus elementaire politesse de veiller a ce que votre signature soit la plus courte possible, et qu'elle contienne des informations, de preference utiles.

Ainsi, ce n'est pas faire preuve du meilleur esprit que d'avoir des signatures consistant en un beau dessin ASCII, sur une vingtaine de lignes, sans qu'il n'amene rien d'utile a vos lecteurs. De plus, pensez que lorsque vous postez des messages courts, vous aurez une signature bien plus importante que votre message.

4- Alors, qu'est ce qu'une "bonne signature" ?

Une bonne signature doit donc etre courte et utile.

Courte mais pas trop courte!(rien que le prenom!)

Utile, cela concerne les informations qui y figurent. Elles doivent permettre a votre lecteur d'obtenir des informations vous concernant, de rendre votre correspondance plus personnelle, etc.

Typiquement, precisez votre nom complet, eventuellement votre adresse, votre adresse electronique, votre adresse AX25.

Un point IMPORTANT : faites precéder votre signature d'une ligne qui contient uniquement deux tirets suivis d'un espace :

--

C'est une convention utilisee pour separer la signature du corps du texte. C'est aussi ce qui permet a certains logiciels de ne pas inclure dans votre article la signature du message auquel vous repondez.

Certains logiciels (comme WINPACK) permettent de choisir la signature suivant la nature du message (bulletin ou perso avec demande d'ACK)

Servez-vous aussi de cette fonction pour adapter votre signature au contexte.

Voila, j'espere que j'ai pu informer quelques debutants!

--

Au plaisir.

Bien Ham-micalement.

<7
73" d'ANDRE
⊥

AX25 : F4JHY @ ONOMSA.#HT.BEL.EU
E-mail : andrejhy@mail.dotcom.fr

Message redige le 25 Aug 99 a 10:44 (heure locale)

NB1: L'authentification de ce message est assuree par l'utilisation d'un mot de passe sur ONOMSA !
Je n'assume donc l'entiere responsabilite que des messages qui sont deposees par F4JHY sur ONOMSA!

NB2: Lai fote d'ortografes son mi esspresemant a dispausichion dai espriss critique pour leur feres plesir!(souriez!)

PLOUF !!!

Comme un caillou qui tombe dans l'eau

J'étais en montagne ... (il y a bien longtemps déjà) et un gars du pays m'entraînait à sa suite par monts et par vaux ... et l'on montait ... pas à pas ... du pas pesant du montagnard .
Quand enfin , après trois heures de marche , me précédant d'au moins 100 mètres déjà , il s'arrêta et m'attendit tout fier de pouvoir me faire admirer , son étang , son paysage , sa merveille , trop haut pour que les piétons (comme il disait) ne puisse le voir .

... Et de fait , tout heureux de pouvoir enfin m'arrêter , couvert de sueur , je pus contempler , dans une cuvette entourée de montagnes , une nappe d'eau claire , limpide , sans une ride . Seul , le ciel bleu azur s'y mirait .

C'était un bijou , un joyau , une merveille !
Le silence des hauteurs ajoutait à la pureté du site , un charme , une magie inexprimable .
Nous n'osions pas dire un mot , à peine respirer , de peur de troubler la beauté , l'enchantement , la divinité du paysage .

Tout à coup , rompant ce silence et cette paix , mon compagnon prit un caillou et le lança au milieu de la nappe d'eau .

Et le caillou fit « PLOUF »

Je fut saisi ... Le charme était rompu

L'étang sans ride était brisé comme s'il était un miroir . Le mal était fait . Car à partir de ce point de chute , de ce « PLOUF » , impact du caillou sur l'eau tranquille , des cercles ronds , des cercles petits et serrés d'abord ... puis de plus en plus grands ... s'en allaient inexorablement partant du point de chute , en vagues lentes mais longues jusqu'aux bords irréguliers de l'étang , épousant les moindres recoins , ne négligeant aucune anfractuosité , partout l'impact du « PLOUF » initial se propagea .

J'aurais voulu arrêter ces ondes du choc sur l'eau , il était trop tard ... Le caillou était parti et avait déjà fait « PLOUF » .

Et depuis ... Cette image m'est restée !

On redescendit tous les deux , tout ce que l'on avait monté , mais , un poids pesant restait dans notre tête . Comme si un malheur nous était arrivé . Ce caillou avait brisé quelque chose de sacré .

L'intégrité du paysage avait été détruite et depuis , chers amis , depuis , je ne puis m'empêcher de comparer cette scène de l'étang limpide et du caillou , qui fit « PLOUF » et brisa une sérénité , aux rumeurs , que , sans songer à mal , nous répandons autour de nous , simplement , racontant du mal , du bien , du négatif , au sujet d'un tel ou d'un tel ... pour nous rendre intéressants , ou pour meubler une conversation , sans plus , ne nous rendant pas compte que comme le caillou , notre histoire , notre critique négative , une fois lancée allait tomber et faire « PLOUF » et sans plus pouvoir l'arrêter , allait se repercuter et faire du tort , si pas ruiner la réputation de quelqu'un et comme sur les bords de l'étang , notre rumeur allait atteindre les coins et les recoins que nous n'aurions pas voulu atteindre .

Aussi , habituons-nous **à ne jamais dire du mal des autres** , nous ne savons pas jusqu'où ce mal se repercutera et s'aggravera , s'agrandissant , comme les ondes provoquées par le « PLOUF » initial , du départ . Habituons-nous au contraire **à voir le positif** qu'il y a en chacun de nous . Négligeons les défauts , ou ce que nous croyons être des défauts , pour chercher à découvrir le **''plus''** la **''qualité''** le **''bien''** qu'il y a au fond de chacun .

Soyons les propagateurs de bonnes nouvelles . Découvrons les beaux côtés de nos compagnons ou de nos compagnes ; trouvons notre joie et notre bonheur à souligner le POSITIF des choses , laissons là , le négatif qui détruit et nous salit , car le répandre est vil et nous diminue et nous n'imaginons pas , ce qu'un mot déplaisant ainsi , une simple boutade parfois , peut faire mal et du tort , même à notre insu .

Padre , Pierre Vander Goten , aumônier des parachutistes belges .



Nouvelles d'Internet

Accès gratuit avec AltaVista

Aujourd'hui

CANAUX

Choisissez...

RUBRIQUES

[Nouvelles](#)

[Dossiers](#)

[1000 sites](#)

Nouveautés :

[Événements](#)

[Sites](#)

[Logiciels](#)

[Jeux](#)

[Webinette](#)

DISCUTEZ!

[Courrier](#)

[Archives](#)

[Recherche](#)

[FAQ](#)

AltaVista, l'engin de recherche devenu portail, se lance maintenant dans l'offre d'accès gratuit à Internet, par le biais de AltaVista FreeAccess.

Ce nouveau service, disponible sur le tout aussi nouveau Micro Portal (voir notre nouvelle) permettra un accès de 56K gratuit, ainsi qu'à l'engin de recherche AltaVista, à Micro Portal, au service d'information personnalisée et bientôt au courrier électronique, le tout entièrement gratuit et sans limite de temps. Alors où est l'attrape? Les usagers doivent remplir un bref questionnaire permettant à AltaVista de livrer des publicités et des offres correspondant à leur profil. L'offre est, pour le moment, seulement valide aux États-Unis, mais devrait s'étendre dans les autres pays où AltaVista offre ses services. Toutes les informations nécessaires à l'installation de AltaVista FreeAccess est disponible sur le site [Micro Portal](#).

On ne peut que spéculer sur les effets qu'aura le lancement de ce service gratuit, mais déjà des fournisseurs d'accès locaux et régionaux ont enlevé le lien menant à AltaVista de leurs options de recherche et de leur portail corporatif. Il faut ajouter que, pour le moment, ce service n'est accessible qu'avec les systèmes d'exploitation Windows 95 et Windows 98 et pour les utilisateurs de Internet Explorer.

Texte rédigé par : Sophie Bernard
Publié dans BRANCHEZ-VOUS! le 13 août 1999
Vous voulez réagir à cette actualité? Faites-le maintenant dans notre forum Internet

Choisissez votre adresse gratuite :

@ [MonCourrier.com](#)



LE MEILLEUR D'INTERNET

BRANCHEZ-VOUS! JOUEZ! MAGASINEZ! RENCONTREZ! TROUVEZ! VOYAGEZ!

[MonCourrier.com](#) [MesNouvelles.com](#)

[bénéfice.net](#)

© Invention Media, 1998-99

EXTRAIT DU BULLETIN « 425 DX NEWS N° 417 » du 1^{er} Mai 1999

QSL EK7DX ---> Karen, EK7DX is currently using F5LGQ's address for direct cards. Please note that F5LGQ is NOT the QSL manager for this station - he just collects the envelopes and send them to Erevan through a different route. He asks DXers to write "EK7DX" on the envelopes, which should be sent to Daniel Barot, 5 Rue de la Coix Mouclet, F-79400 Exireuil, France (no bureau cards please). [TNX F5LGQ]

EXTRAIT DU BULLETIN Les Nouvelles DX (LNDX) du 22 avril 1999

EK7DX : En raison de problèmes dans l'acheminement du courrier en direction de l'Arménie Karen EK7DX ne reçoit que très peu de courrier en direct, aussi à compter de ce mois-ci sa « boîte aux lettres » est chez Daniel F5LGQ. Mais attention il n'est pas QSL manager, donc pas de QSL via le bureau. Il reçoit uniquement les demandes en direct qu'il réexpédie par un autre moyen. Les retours se feront depuis EREVAN, donc pas de timbres et préciser EK7DX sur l'enveloppe, ça évitera à Daniel d'ouvrir le courrier. F5LGQ. Daniel BAROT 5, rue de la Croix Mouclet, F-79400 EXIREUIL

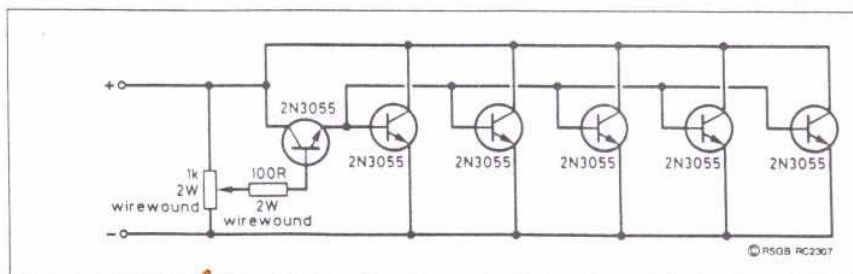
Il est donc nécessaire de joindre 1 IRC ou 1 US \$ la réponse étant postée D'EREVAN ou les timbres français n'ont pas cours.

F5LGQ

CHARGE pour TESTER LA PUISSANCE DE SORTIE des ALIMENTATIONS BASSE TENSION

Les 2N3055 sont à installer sur radiateurs appropriés. Le schéma est proposé per John Lien, LA 6 PB, qui indique qu'en connectant un pont redresseur avant l'entrée permet aussi d'utiliser le système pour l'alternatif.

Ce dispositif accepte jusqu'à 40 ampères.



(RadCom juillet 99)

Vos références:

Nos références:

Monsieur,

Vous trouverez ci-dessous les prix et spécifications du matériel faisant l'objet de l'appel d'offre dont références,

BOITIER MOYEN TOWER CE ATX
CARTE MERE QDI QUANTUM 100 MHZ
CPU INTEL PIII 500 MHZ
VENTILATEUR
CARTE SVGA AGP 8 MB ATI
DRIVE 1,44
DISQUE DUR DE 8,4 GIGA UDMA
MONITEUR SVGA 15" PITCH 0,28
SDRAM 64 MB
SOUND BLASTER 64
CD ROM 44 X
CLAVIER 105 T
SOURIS
DIFF 160 W



Pour la somme de 54900 TVA COMPRISE

Garantie pièces et main d'œuvre de 12 mois

Nous vous prions d'agréer, Monsieur l'expression de notre considération distinguée.