

Novembre 2000

Déposé à Liège X

# Revue mensuelle des Amateurs émetteurs de la Province de Liège ONØLG



COSEMANS Henri  
ON4 CH  
Rue de la Poule, 20  
4460 - GRACE-HOLOGNE

**UNION ROYALE BELGE DES AMATEURS EMETTEURS**

Membre de l' I.A.R.U

**Editeur responsable : ON4 BH**

**Rédacteur : ON4BH**  
67, Rue Damry  
B - 4100 - BONCELLES

1. Editorial par ON4 CY Yvan.
2. Rapport réunion octobre - L.G.E.
3. Rapport réunion octobre - G.D.V.
4. Rapport réunion octobre - R.A.T.
5. Bon a savoir par ON4 BH.
6. Une verticale Home Made - ON6 TJ
7. Digimode - 1 ère partie. - ON6 RO
8. Horizon 2000 à Namur - ON4 CY

Ce pli peut être ouvert pour contrôle postal



## Renseignements utiles ...

	Section LGE	Section GDV	Section HUY	Section RAT	Section RBO
<b>Président</b>	ON4 CY	ON6 CR	ON5FC	ON1KZD	ON5 VU
<b>Téléphone</b>	04 257 75 57	087 35 00 57	085 21 76 76	04 248 10 45	087 74 27 80
<b>Local</b>	Institut St Laurent Rue St. Laurent, 29 4000 Liège	École du Nord Rue des Prairies, 8 4800 Verviers	Rue Poncelet, 44 4520 Antheit	École Muraille Rue Emile Muraille, 152 4040 - HERSTAL	Imprimerie Janclaes Ketteisserstrasse 52 4711 Walhorn
<b>Réunion mensuelle</b>	Le deuxième samedi du mois	Le premier mardi du mois	Le premier vendredi du mois	Le premier lundi du mois	Le deuxième vendredi du mois
<b>N° compte</b>	240-0203100-83	068-0570870-52	792-5712824-61	001-1839111-67	
<b>QSO fréquence</b>	145.575 Mhz	Dimanche 11.30 - 12h 145.350	145.225 Mhz	145.575 Mhz	Jeudi de 20h-21h 144.525 Mhz
<b>QSL Mger</b>	ON5 PO	ONL 6622	ON1 KKD	ON6 DP	ON8 BV

Les personnes intéressées par le radioamateurisme peuvent se renseigner auprès des Présidents des sections.

**Président provincial : ( Intérim) ON4 BH**

**Edgard TREMBICKI, rue Damry, 67 - 4100 BONCELLES**

### Relais des sections de la Province de Liège.

#### Relais ATV :

ONØTVL	Entrée : 1.250 Mhz Son/Image : 5,5 Mhz. FM	Sortie : 1.280 Mhz. 10 W. horiz. Omni. ERP 40 W.	JO2ØSP
--------	---	---	--------

### Provisoirement hors service

#### Relais Phonic :

70 cm	ONØPLG	430.275 MHz.	+ 1,6 MHz.	JO2ØUO
2 mtr.	ONØLG	145.650 MHz	- 600 KHz.	JO2ØSP
2 mtr.	ONØVE	145.600 MHz.	- 600 KHz.	Arrêt provisoire

#### Fréquence utilisateurs " Packet Radio ".

ONØLG	430.500	9.600 bds dama	JO2ØSO
	439.800	1.200 + 4.800 bds dama	
ONØULG	144.975	1.200 bds dama	JO3ØAM
	430.575	1.200 + 4.800 bds dama	
ONØRET	144.887,5	1.200 bds	JO2ØUO
ONØRAT	144.925	1.200 bds	JO2ØUQ
	430.800	1.200 bds	
	438.200	9.600 bds	

#### Votre soutien financier aux comptes :

ONØLG ( revue )	240-0203614-15	Nouvelle dénomination sera communiquée en décembre.
ONØPLG	068-2154488-48	Groupement relais ONØPLG

#### COURS RADIO AMATEURS :

En langue française Reprise des cours a St. LAURENT par section LGE - 01/2001 - par ON1 KOR.  
En langue allemande section RBO, contactez ON5VU - 087/74 23 80

**COURS C W :** Néant - en attente de professeurs bénévoles et d'élèves.

**Pour recevoir cette revue il suffit de verser 500 frs par an au compte de votre section.**  
Votre soutien financier permet l'achat de matériel qui fait progresser vos connaissances !



## Debout les gars ...

Avec l'hiver qui est au seuil de notre porte, il est peut-être temps de penser à un autre genre d'activité que la tonde de la pelouse ou tout autre plaisir d'été. L'hiver ne doit pas être pour nous une période d'hibernation. Au contraire nous allons pouvoir profiter de nos longues soirées au coin du feu pour nous consacrer à des occupations que nous avons délaissées pendant ces derniers mois de canicule.

Il est évident que certains d'entre-vous et pourquoi pas la majorité, vont pouvoir à partir de maintenant rattraper le temps perdu et ce, sans devoir suivre scrupuleusement le planning concocté par l'YL.

Dans l'éditorial du mois d'octobre, notre ami Eloi, vous a parlé du futur de notre journal, c'est-à-dire des sujets qu'il pourrait traiter de manière régulière. Je ne sais pas si beaucoup d'entre-vous ont souscrit aux différentes propositions énoncées, mais quoi qu'il en soit le but principal est de refléter l'activité chez les radioamateurs et au sein des différentes sections de la province.

Si nous avons parcouru les derniers numéros, nous avons pu constater qu'il y a très peu, voir pas du tout, de compte-rendu sur des projets ou des réalisations personnelles ou de groupe.

Faut-il en conclure qu'il n'y plus d'activité chez les radioamateurs ou du moins pas assez pour que cela transpire au travers de notre revue ?

N'y aurait-il plus cette passion pour la recherche et pour l'expérimentation, pour le plaisir d'explorer nos bandes en améliorant sans cesse nos équipements ?

Les voies des sirènes des nouvelles technologies, GSM, Internet et autres, qui font de nous des consommateurs comme n'importe quel quidam, ont-elles étouffés ce feu sacré qui caractérisait le vrai radioamateur ?

Pour ma part, je pense que non et le propos de cet éditorial (titre trop pompeux) est de souffler sur les quelques braises qui sommeillent encore en vous.

Je ne vais pas vous rabâcher les oreilles avec de vieilles histoires de réalisations à galène ou à tubes, bien que cela puisse présenter un intérêt pour certains, mais je pense qu'au travers du radioamateurisme nous pouvons étudier et pratiquer d'une autre façon ces nouvelles techniques de communication.

Nous, les radioamateurs, par une approche plus technique et plus méthodique, nous avons la possibilité de nous distinguer du commun des utilisateurs et ce sans oublier ce que nous pratiquons actuellement ainsi que le large éventail des possibilités qui nous sont offertes et auxquelles nous n'avons pas encore goûté.

Arrivé à ce point de l'exposé, (merci pour les courageux qui me suivent encore), je vais leur éviter qu'ils n'en arrivent à la réflexion " Causes toujours ...", pour changer de style et vous soumettre des éléments plus concrets.

Le rôle du CM étant d'animer une section et pourquoi pas de la dynamiser. Le point de départ est donc de sécher la poudre et la mèche avant d'essayer d'y mettre le feu.

La section de Liège, sous son aspect léthargie ne fait pas exception aux autres, mais étant par définition des valeureux Liégeois, il est GRAND TEMPS que nous sortions de notre coquille.

Je salue et je félicite déjà quelques Oms

- **ON4KGL** : qui a démarré la nouvelle formule :  
"Un exposé technique à chaque réunion de section".
- **ON4FP** : qui s'est déjà inscrit pour les exposés de novembre et décembre.
- **ON4BH** : qui assure efficacement la fonction toujours vacante de DM et de redac.-chef de ce journal.
- **ONIKOR** : qui s'est proposé pour reprendre les cours ONLs. Les candidats sont invités à se faire connaître. **Tous** les **ONLs** devraient profiter de l'occasion et renouer le contact au plus vite en vue de se préparer.
- **ONXXX** : qui peuvent également faire profiter les autres Oms de leur savoir-faire, mais qui sont encore un peu timides.
- **ON456...** : qui s'investissent depuis pas mal de temps dans la section.

Je suis certain que ce n'est qu'un début et que dans les autres sections de la province des Oms vont également lever leur "c." de leur fauteuil.

Comme l'histoire nous l'a montré, les plus grandes réalisations sont rarement l'œuvre d'un seul homme.

C'est pourquoi il est indispensable de recréer un cadre où les Oms ont la possibilité de se rencontrer, d'échanger leurs idées et leurs expériences(techniques). Dans ce but il est de mon intention de faire fonctionner la section de Liège sur base de **PROJETS** dont les objectifs à atteindre et les délais de réalisation seront clairement définis. Ainsi les Oms sauront ce qu'ils viennent faire et pourquoi ils viennent.

Le premier Projet est engagé :

L'organisation de **L'AG 2001**

- + Quand : Le 19 mai 2001.
- + Où : ULG Sart-Tilman
- + Qui : un maximum d'Oms et d'amis (Pré-planning le 18 novembre).

Un second projet ( encore en gestation) :

Une réalisation technique avec suivi assuré :

- + Quoi : le souhait du plus grand nombre.
- + Quand : Durée 6mois, réunion une fois par mois.
- + Où : Shack St.-Laurent
- + Qui : ???

Un troisième projet ( encore en gestation) :

L'apprentissage de nouvelles techniques :

- + Quoi : SSTV, AX25, TCP/IP, Linux, ...
- + Quand : 2, 3, 4 séances (renouvelables)
- + Où : Shack Saint-Laurent .
- + Qui : ????

Il est temps que j'arrête ici pour laisser aux lecteurs le temps de lire les autres articles de notre revue.

Je fixe rendez-vous aux Oms de la section LGE le samedi 18 novembre au shack à Saint-Laurent. J'espère y recevoir un écho à ce qui vient d'être développé et qu'ensemble nous ayons encore plus de plaisir à pratiquer notre hobby.

J'en profite pour saluer l'ensemble des Oms de la Province et je leur dis :

**" Si tu passes par Liège,  
Viens nous voir à LGE,  
Tu seras bien accueilli."**

**ON4CY**  
**CM de Liège**

### **Rappel..., Rappel..., Rappel...,Rappel..., Rappel..., Rappel..., Rappel**

Dans l'éditorial du mois d'octobre nous avons envisagé différents moyen d'améliorer le contenu de votre journal.

En réalité comme vous avez dû le comprendre, l'objectif était de provoquer une réaction de votre part qui aurait conduit à une participation plus ouverte à sa rédaction.

Si vous adhérez aux propositions qui ont été faites, il serait peut-être utile de le faire savoir. De même, si vous avez d'autres idées, pourquoi ne pas les partager ?

Alors une feuille de papier et une enveloppe ou un coup de téléphone à notre rédac-chef.

Si par contre vous ne vous sentez pas de taille, parlez-en aux Oms de votre section pour créer une cellule de 4 ou 5 personnes qui s'engageraient à alimenter la revue chaque mois. Si chaque section pouvait fournir 3 feuilles d'article en ce y compris le rapport mensuel, le travail de l'équipe en place s'en trouverait grandement soulagé et le contenu devrait mieux correspondre aux aspirations de chacun.

Encore une dernière suggestion si vous le permettez :

Un article a plus de valeur s'il représente un travail personnel de l'auteur plutôt que le simple extrait d'une autre revue. Si vous vous intéressez à un domaine bien précis et que vous avez consulté plusieurs ouvrages, pourquoi ne pas en faire une synthèse et proposer ce travail comme article. La mention de vos sources d'informations n'en ternira pas la qualité mais aidera les lecteurs éventuellement intéressés à approfondir le sujet.

**Rappel..., Rappel..., Rappel...,Rappel..., Rappel..., Rappel..., Rappel**



**Réunion de la section LGE du 14 octobre 2000.**

Présents :

- ON4FP, KLS, YS, CA, KJE, KGL, KGP, KJC,
- ON5PO,
- ON6RO, GS, QP,
- ON7TP, GH, AP,

Excusés : - ON4CY, ON4VL, ON4 BH, ON5EE, ON5 TH.

Vu l'absence de notre PS retenu par la réunion HORIZON 2000, notre assemblée est présidée par notre ami Eloi ON4KGL.

- 1.- Eloi commence la réunion par nous annoncer le décès de notre ami ON5LJ Joseph LESUISSE survenu le 16 septembre 2000. ON4YS va faire son possible pour établir un inventaire de son matériel et le faire parvenir à KIKI notre rédacteur pour publication dans notre revue.
- 2.- Eloi continue la réunion en commentant les différents points de son éditorial paru dans le numéro d'Octobre de ON0LG. Il fait encore une fois appel à la bonne volonté de tous afin d'avoir une revue vivante et reflétant bien le dynamisme de notre hobby.
- 3.- Eloi rappelle encore une fois les places vacantes dans le comité de la section. Principalement la place de trésorier et de secrétaire. Il insiste principalement vis à vis des jeunes OM (Hum Hum !!!) pour qu'ils s'investissent un peu dans la gestion de la section. On ne peut pas laisser tout le travail à la même personne et pour le moment vu le manque de candidat notre ami Yvan en plus de la tâche de PS a repris le travail de trésorier.
- 4.- Congrès 2001. Eloi rappelle l'inventaire des tâches parue dans la revue provinciale d'Octobre et demande à chacun de réfléchir pour trouver un travail dans ses compétences.
- 5.- Comme promis au courant de la réunion précédente Eloi fait un exposé sur les DXCLUSTERS.
- 6.- Notre ami Hubert ON4FP se propose pour une petite conférence sur le sujet suivant : Mesure de l'impédance d'une antenne par la méthode des 3 M.
  1. Novembre : Théorie.
  2. Décembre : Mesure pratique.

Après un dernier verre offert par notre ami Hubert ON4FP la réunion se termine à 17h30.

Le secrétaire par intérim  
ON4KGL

**PROCHAINE REUNION DE SECTION**  
**Le samedi 18 novembre 2000**  
**AU LOCAL DE St. LAURENT DES 14 HEURES.**

**Ordre du jour.**

- 1.- Compte rendu de la réunion Horizon 2000 par notre PS ON4CY
- 2.- Organisation et préparation de l'A.G. 2001 +appel aux candidats.
- 3.- Appel aux candidats des places libres au sein de la section.
- 4.- Exposé par notre ami Hubert ON4FP sur la théorie de la mesure de l'impédance d'une antenne par la méthode des 3 M.
- 5.- Divers - Questions - Réponses (Si possible)

Bonne réunion. et n'oubliez pas d'y participer avec des nouvelles idées. Merci du rédacteur.

# G.D.V.

Goupement des radioamateurs  
de Verviers et environs

RAPPORT de la REUNION DU 3  
OCTOBRE 2000

---

Présents : ON6FN - 5EW - 5MH - 1KWY - 1MGU -  
4LBU - 4SG - 4KOJ - 1LDH - ONL 6622

Le Président souhaite le bonsoir à toute l'assemblée; les OM's ne sont pas en grand nombre cette fois-ci mais ils sont dans les meilleurs.HI

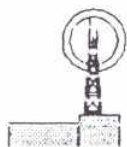
Pas de nouvelle spéciale. Mais il faut quand même signaler que 4SG a reçu une communication téléphonique du responsable de l'UFRC (propriétaire de la licence OVE) qu'il est bien triste de ne pouvoir rien faire de plus; pour que la licence nous soit rendue; en effet tout est bloqué dans les instances supérieures, en cause, la refonte de la réglementation pour les Radio-Amateurs au niveau européen. Force nous est d'attendre. Espérons que cela ne durera pas trop longtemps.

Au sujet du local à Malchamps notre ami 4SG a vu le propriétaire responsable des bâtiments et lui a demandé de nous autoriser à mettre le local en ordre et de l'occuper. Nous allons recevoir une réponse officielle car les bâtiments sont au nom d'une société.

Le second point toujours pour Malchamps est que nous donnerons les précisions de la résistance de terre; renseignement que nous devons demander aux propriétaires. Depuis lors nous pouvons dire que ce renseignement a été communiqué à KIKI; et que les documents administratifs officiels, relatifs au contrôle de l'installation électrique seront expédiés à qui de droit.

C'est ensuite le tour de chacun de donner de ses nouvelles; c'est ainsi que la participation de tous ceux qui ont activé ON4USA le résultat est très bon, les logs sont déjà en ordre pour les diverses fréquences utilisées. Notre ami Mathieu nous informe des ses dernières tribulations. Ne pas oublier le 3° samedi 21 octobre au local.





**R.adio  
A.mateur  
T.eam**



**Local à Herstal (Haut)  
Rue Emile Muraille 152**

Le 02 octobre 2.000

Présents: ONL7091-ON1MHF-ON4CV+Y1-ON4JFB-ON4LFG-ON4LFI-ON6LG-ON7ZM-ON1KZD+Y1  
Invité ONL7186 Jim et excusé ON4WU (au QRL !).

Tout d'abord merci à vous d'être venus à cette réunion, laquelle contrairement à mon habitude ne sera pas trop longue.

Points à l'ordre du jour

=====

1) Je voudrais en votre nom à Tous féliciter Jacky pour sa réussite à l'examen de l'IBPT ce qui lui rapporte le nouvel indicatif de ON1MHF, et également la bienvenue sur les ondes, cette joie aurait été complète si Pierre ON2LDR avait lui aussi réussi cet examen, Pierre nous te demandons de ne pas te décourager trop vite car tu es trop près de cet ON1...

2) J'ai échangé du courrier avec ON4LD concernant la ristourne faite par l'UBA envers RAT pour les membres affiliés bien évidemment, mais comme notre problème de trésorerie n'étant pas réglé (le nouveau trésorier en vacances), j'ai pris la décision de le faire verser sur mon compte personnel provisoirement (avec photocopie du reçu bancaire joint dans le dossier RAT).

3) Maintenant que Guy ON6LG est de retour de vacances, nous allons essayer de remettre la situation "caisse du RAT" en ordre, et pour cela il y a lieu de savoir qui est d'accord d'être mandataire pour les formalités, retraits etc..  
Réponse = ON6LG-ON1KZD-ON4LFI

4) Pour ceux que cela intéresse, il y a une "petite foire" à Charleville Mezières (en France près de Givet) et dont vous trouverez toutes les informations utiles sur la petite affiche que j'ai demandé pour vous à un Om et ami Français.

5) Je n'ai pas encore écrit à l'IBPT pour l'émetteur HF, mais je vais le faire pour autant que cela intéresse quelqu'un, lequel sera volontaire d'office pour placer une antenne long fil, pour la 3 éléments il n'y a pas du monde qui se "bouscule au portillon" pour le démontage et la remise en état de stockage, et je ne saurais pas être le seul avec mon Y1 à tout faire pour RAT (nettoyer, venir régler le chauffage, faire la vaisselle, le courrier et bien d'autres tâches encore), si chacun ne mets pas un minimum du sien, nous courrons à la catastrophe !!! Réponse= ON4LFI et ON4WU prendrons contact (fonction du QRL).

6) En principe je devrais me rendre à une réunion de tous les PS Francophones le 14 octobre et qui s'appelait l'an passé "Horizon 2000", y a-t-il l'une ou l'autre question que je devrais poser pour vous et si oui quoi ?

Question; Y a-t-il eu un rapport pour l'an passé ? si oui, où est-il ?

7) Est-ce qu'il y aurait quelqu'un qui souhaiterait voir aborder d'autres points lors de notre prochaine réunion mensuelle, si oui qui ? et sur quoi ?

Réponse générale = NON tout est OK, ne rien changer.

Pas de questions pour ce soir ?, réunion terminée à 21h35

Points à l'ordre du jour de la prochaine réunion du 06/11 Courrier reçu durant le mois + Echos de "Horizons 2000" Avancements sur la trésorerie du RAT Congrès UBA 2001 à Liège
--

Rédacteur ON1KZD



# **UNION ROYALE BELGE DES AMATEURS-EMETTEURS A.S.B.L**

**Section ☀ L G E ☀**

member of the I.A.R.U.

## **Rubrique " BON A SAVOIR " , par ON4 BH – P.P. par intérim.**

1.- Comme vous avez pu lire dans l'éditorial de notre CM – ON4 CY, nous avons la chance d'avoir trouvé un OM pour donner des cours de radio et réglementation, aux candidats radio amateurs.

Ces cours débiteront le premier samedi de 2001, au local de St. Laurent a partir de 14 hrs. et ce jusqu'a 17 hrs. Pour ceux qui le désirent, il y aurait une révision le lundi en soirée. (a convenir entre les élèves et le prof). Les appareils radio et ordinateur installé sur place, peuvent servir a des cours pratiques.

Présentation de ON1 KOR – Robert :

- Licencié radio amateur depuis 1985.
- S'intéresse a la radio depuis l'âge de 15 ans, en 1951.
- Service militaire au service des transmissions en 1957.
- Gérant du magasin bien connu des anciens < RADIO BOURSE >, Rue de la Cathédrale, de 1963 à 1967.
- Bricoleur et expérimentateur dans le domaine de la radio.

Pour tous ceux qui sont intéressé a suivre ces cours, vous pouvez vous adresser a votre C.M. qui prendra les inscriptions. Des livres de cours sont également disponible, en quantité limité.

2.- En comité restreint au sein de la section de LGE, il a été décidé qu'exceptionnellement la revue de ce mois de novembre sera envoyée a tous les OM de la province, en règle de cotisation avec l'UBA.

La cotisation locale pour l'année 2001, se fera par la revue du mois de décembre. Plus de détail a ce sujet le mois prochain. Je n'ai pas trouvé trace dans les documents P.P., d'une quelconque convention provinciale, concernant la revue, et essayerai de remédier a cela, afin que tout le monde soit au courant. Si quelqu'un possède, ou est au courant des accords passés, il pourrait se faire connaître.

3.- Dans l'éditorial de notre ami ON4 KGL – Eloi du mois dernier, il est question de créer une rubrique **SOUVENIR**. Cela tombe bien, du fait, que par l'intermédiaire de ON4 FQ – Albert, j'ai récupéré les cartes QSL de ON4 ZZ – Emile ZIANE, qui est passé par tous les stades des radio amateurs belges, tel que B Z1 (1925) - B4 ZZ (1926) – EB4 ZZ (1927) – ON4 ZZ (1931). A la page suivante vous pouvez lire sa lettre accompagnant la caissette de QSL. J'ai voulu la publier tel qu'il l'a écrite de sa main. Je me propose de déposer cette série de QSL au local de St. Laurent, ou tout le monde pourra la consulter. Y aurait-il quelqu'un, qui en choisirait les plus spectaculaires, pour en faire un panneau décoratif et commenté, qu'on pourrait exposer lors de manifestations et en particulier a l'AG 2001. Avis aux amateurs .

4.- **ELECTRALIS 2001** - ON4 FP – Hubert, a attiré mon attention sur cette manifestation qui de mars a novembre 2001, fera vivre la cité ardente a l'heure de l'électricité. Article détaillé dans le journal LA MEUSE du 17/10/00. Cette organisation se fera sous l'égide de l'université de Liège, et sera patronnée par son Recteur Willy LEGROS. Ne pourrait-on pas imaginer d'y participer. Qui a des idées ??

Le rédacteur ON4 BH – Edgard.

Cartes "Q.S.L." que j'ai reçues en Confirmation de liaisons-radio que j'ai réalisées avec des "amateurs" ("O.M.") du monde entier entre 1923 et 1935.

J'aimerais que ces Cartes soient conservées par mes descendants comme souvenirs et le témoignage d'une époque qui a vu la naissance de la radio, et au cours de laquelle de "petits amateurs", sans aucune formation scientifique, ont montré aux professionnels stupéfaits, ce que l'on pourrait réaliser, par empirisme, en réaménageant et en réassemblant les uns les autres, avec des puissances électriques, et des moyens minimes uniquement sur les longueurs d'onde de 40 à 20 m. ou ils étaient relégués. Les servants ingénieurs, constructeurs des puissantes stations intercontinentales, et les journaux publics avaient écrits que les longueurs d'onde en dessous de 100 mètres, étaient inutilisables pour les longues portées.

Si ces Cartes devenaient encombrantes, j'aimerais qu'elles soient confiées à un musée de rétrospectives de la Radio.

Liege, le 14 mai 1984  
Emile Ziane  
O.N. 422



## UNE VERTICALE HOME MADE

**Par ON6TJ.** Oui je sais que pour certaines raisons, j'ai dit que je n'écrirais plus rien, mais il n'y a que les imbéciles qui ne changent Pas d'avis HI<sup>3</sup>.....

Ceux qui connaissent mon QTH à GLONS (vallée du GEER) ont pu remarquer mes difficultés entre le NO et le SE pour effectuer des QSO DX. En effet, mon QRA se situe au pied d'une colline qui empêche toute ouverture en direction de l'OC et de l'AS mis à part en LP. En direction de AF et de SA, je donne 50% de chance. La seule direction privilégiée, c'est le continent NA et je me demande si le Geer ne me sert pas de guide d'onde dans sa trouée en direction de Tongeren.

Bon, je possède bien un QUAD (LERC) de vingt années d'âge (je regrette pour ceux qui avaient prédit que mes cannes en fibre de verre ne tiendraient qu'une paire d'année aux ultra violets) mais, celle-ci ne peut faire de miracles.

Donc, j'ai envisagé différentes antennes filaires que j'ai installées sous les arbres en talus à l'arrière du QRA. Le livre (LOW BAND DXING de John ON4UN) m'a été très utile pour concevoir une QUAD LOOP (4X22M), et d'une DELTA LOOP (3X14,5M). Avec ces antennes, je couvre toutes les bandes décimétriques autorisées, mais celles-ci (les antennes bien entendu) ont aussi une direction privilégiée. De plus comme j'aime travailler les concours pour le plaisir de retrouver des amis dans cette grande famille, cette direction privilégiée citée plus haut me faisait rater des multiplicateurs (ceux-ci, sont très importants lors d'un contest) dans les contests DX. Que faire ?

C'est un radio amateur Américain qui m'a apporté la solution dans le QST, en décrivant sa G.P..

Comment se présente cette verticale (ou G.P. Ground Plane) avec plan de sol ?

Il ne vous est pas difficile de dessiner un brin vertical, et quatre autres dans le plan horizontal. Dans ma conception, les cinq brins ont chacun une longueur de 5.5M, et sont isolés à chaque bout par un isolateur comme dirait Monsieur de la Palice hi<sup>3</sup>...(un gros œuf comme ceux utilisés par les fermiers).

Les quatre brins horizontaux formant la base sont reliés ensemble, donc, partent d'un même point de façon à former quatre angles égaux (quand c'est possible). Le brin vertical est séparé des autres, par un isolateur où, est connectée de part et d'autre une ligne d'alimentation de 450 ohms. A l'extrémité de ce feeder, se trouve un petit coupleur MFJ-945C (300W) d'un QSJ raisonnable, et qui fonctionne très bien.

Dans ma situation, je me suis servi de la branche d'un de mes arbres (plus ou moins 7M de hauteur) et divers matériaux, poulies, corde etc....

Cette antenne conçue pour la bande 20M fonctionne également sur 15 et 10M grâce au coupleur, et à mon grand étonnement sur 40M.

En quoi sont constitués les brins, et bien comme il est stipulé dans les livres sur les antennes, d'un fil avec diamètre convenable.

Vous allez rire, et trouver que j'exagère, mais pour ma part j'ai utilisé du 16 carré (vous savez celui que l'on utilise pour relier une station à un « bon » plan de terre) car je disposais de ce câble pour une autre application.

Les puristes doivent ce dire quand est-il du plan de sol.

La base de l'antenne, est surélevée par rapport au terrain. Rien n'empêche la possibilité d'enfouir une grande quantité de fils pour améliorer son fonctionnement. J'attends une réponse à cette interrogation que je me pose !

Je suis très satisfait de ce qu'elle m'apporte en DX, maintenant j'entends l'AS, et l'OC.  
J'ai dernièrement établi à ma plus grande surprise un contact en split avec la station ZD9ZM (AF) sur 20M, au milieu d'un pile-up envahissant hi<sup>3</sup>.....

Voilà chers amis, j'ai voulu apporter ma petite pierre à l'édifice que Kiki essaye de construire dans l'attente d'un repreneur. Mon meilleur espoir c'est que d'autres continueront car les renseignements techniques se trouvent à la bibliothèque ou dans les librairies et pour moi effectuer des photocopies de livres ça n'a pas de sens, mais, comme me dirait probablement mon ami Jacques quand on n'a pas de grives, il faut manger des merles. J'espère que grâce à vous chers amis Oms de la Province de Liege que le ON0LG nouvelle mouture, ne sera pas comme le Beaujolais nouveau ! Ephémère.

### Meilleures 73 de Jean ON6TJ

Rions un brin !!! car cela détendra l'atmosphère. – par ON1 KZD.

Ceci est l'histoire vécue par ON??? et qui s'est passée lors d'un contest auquel il y participait avec passion.

Tout d'un coup la réception est coupée, plus un bruit ni du QRM ou autres, contrôle de tous les appareils et tout est OK à 100%, il sort afin de regarder ses antennes, et là grosse surprise, un ange est assis dessus, il se frotte les yeux et se dit je dois être trop fatigué, mais non, sa vue lui confirme encore une fois, ne se voyant pas regardé, il crie.

Dites donc l'Ange, vous ne pourriez pas vous reposer ailleurs ?

L'Ange, excusez moi j'ignorais que je dérangeais.

Puisque vous êtes là, vous ne pourriez pas me dire si au Paradis on fait aussi de la radio et des contests ?

L'Ange, je vais aller de suite m'informer, restez là quelques secondes je reviens de suite.

Pas une minute après, l'Ange réapparaît et s'adresse à l'Om bon voilà j'ai deux nouvelles pour vous, une bonne et une mauvaise laquelle voulez-vous en premier ?.

Dites-moi la bonne en premier.

L'Ange, bien voilà, oui au Paradis on fait aussi de la radio et également des contests avec du super matériel, voilà pour la bonne nouvelle, puis il hésite pour la mauvaise.

Et la mauvaise finalement c'est quoi ?

Et bien voilà, vous êtes opérateur dès demain 6 heure du matin.

PS. Cette blague n'étant surtout pas mon souhait



## Série d'articles transmis par WINLINK BELGIUM GATEWAY – René ON6 RO - Sysop

**BBS = ONØBEL (@ ONØBEL.#LG.BEL.EU**

\* Freq Scan: 3579 / 82 7037 / 38 / 40 10144 / 10146

14065,5 / 68 / 68,5 / 70 / 71 / 73 / 75 21073 / 75,50/77 \*

UHF 430.500 / 9600 bauds E-mail: [on6ro.pa@winlink.be](mailto:on6ro.pa@winlink.be)

**WinFBB 7.0g BELGIUM GATEWAYS**

**BBS = ONØBEL-8 (@ ONØBEL.#LG.BEL.EU**

UHF 438.150 / 9600 bauds VHF 144.887,50 / 1.200 bauds

**DIGIMODE . PO 1**

### AMTOR - PACTOR - PACKET et les AUTRES

comment se régler en fréquence

Il existe une convention en "AMTOR généralisée selon laquelle la fréquence que l'on indique est celle du signal "MARK", la plus haute des deux fréquences HF émises, transposant le signal codé audio, en AFSK ou en FSK. La plus basse étant le "SPACE". Le MARK correspond par ailleurs à l'état repos en TTY.

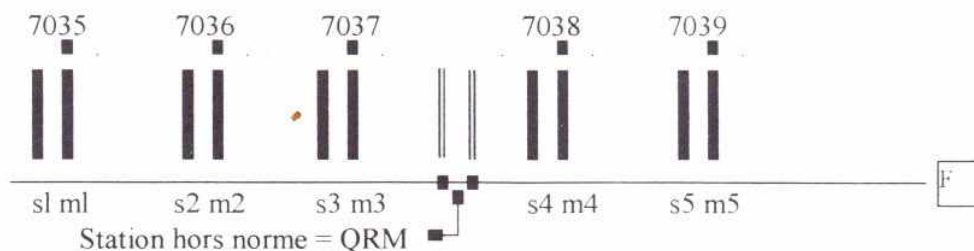
Cette convention, d'origine USA est appliquée depuis de très nombreuses années par les opérateurs radioamateurs, même si elle n'est pas la plus judicieuse.

L' IUT, quand à elle, retient dans ses documents une fréquence dite "assignée" qui est référencée à la fréquence centrale des signaux "MARK" et "SPACE". C'est la fréquence porteuse que l'on aurait si on travaillait en modulation de fréquence, (comme en PACKET VHF), avec un shift symétrique de part et d'autre de cette porteuse.

Dans un cas comme dans l'autre, ces conventions de référence sont faites de manière à ce que quelque soit le mode de génération de fréquence HF utilisé (FM, LSB, USB), ou le type de modulation utilisé (FSK, AFSK), chacun puisse se retrouver sur la même fréquence, et permettre le voisinage des QSO entre eux.

Jusqu'à présent, un pas de 1 KHz entre chaque QSO "AMTOR ou TTY" était respecté et donc référence sur le "MARK", ceci aux valeurs de fréquence rondes:

3578.00, 3579.00, 3590.00...  
7034.00, 7035.00, 7036.00 ...  
ou 14075.00, 14076.00 KHz ... etc...



Avec le développement des digimodes, des pas intermédiaires à 500 Hz sont apparus, principalement avec le "PACTOR", ( ainsi qu'un shift de 200 Hz).

## DIGIMODE.02

De nouveaux opérateurs non informés de ces conventions, ou ignorants des caractéristiques techniques et du mode exact de fonctionnement de leur transceiver et de leur modem, et des calculs nécessaires correspondants, se retrouvent n'importe où entre les canaux normalisés, car se fiant ... à l'affichage digital de leur VFO, qui pour la majorité des appareils indique la pseudo-porteuse (porteuse supprimée en BLU).

Le même type d'erreur est d'ailleurs commis en phonie, et pose problème en extrémité des bandes, ou de plus en plus d'OMs oublient que leur mission se produit jusqu'à 3000 Hz en dessus (USB) ou en dessous (LSB) de la fréquence affichée sur le VFO.

En FSK, le VFO, peut indiquer aussi bien le MARK que le SPACE, selon le sens du shift appliqué.

Que dire de certains appareils dotés d'une position "FSK" qui est en réalité une LSB avec bande passante audio décalée ou réduite.

Pour embrouiller encore les choses, les modems n'utilisent pas tous les même fréquences BF pour le "MARK" et le "SPACE". Le MARK en audio peut très bien être la fréquence la plus basse des deux tonalités, car il existe des "normes" américaines et des "normes" européennes, pas toujours très normalisées d'un constructeur ... l'autre.

Et certains modems ne respectent pas la valeur de shift de 170 Hz qui est maintenant la seule valeur restante dans les modes "AMTOR", héritée des modems TOR utilisés dans le domaine professionnel, selon les normes de l'IUT.

Je ne parlerai pas du "PACKET" en HF, pour lequel les mêmes problèmes existent, et qui s'est installé sur les bandes, au milieu des autres modes, en force, faute d'assignation, et sans aucune convention, avec les mêmes confusions que pour les autres "digi-OMs".

Il suffit d'écouter et tenter de se caler pour se rendre compte:

- 1/ de la pagaille qui existe.
- 2/ Que quand même de nombreuses stations "digimode" se trouvent sur des valeurs constantes de pas du VFO, (mais pas sur des valeurs rondes comme nous allons le voir). Ce sont celles qui appliquent les conventions.
- 3/ Que l'écoute reste toujours le meilleur moyen pour apprendre les us et coutumes, et éviter d'entrer chez les "autres" avec ses gros sabots.

Avec mes meilleures 73,

**Serge MALLET, F6AEM Domont Val d'Oise**

**Note du rédacteur** : L'ensemble de l'article est composé de 12 pages, la suite sera publiée le mois prochain. S'il y a des commentaires, prière de me les faire savoir. Merci.  
73 QRO de ON4 BH - Kiki



## Horizon 2000

C'est par un temps de début d'automne que je me suis rendu ce samedi 14 octobre, en compagnie de ON4VL, au rendez-vous Horizon 2000 à Jambes (Namur).

A notre arrivée vers 9h, notre ami Guy, ON5FM, et son équipe avaient déjà préparé le café et apporté les croissants.

Beaucoup d'Oms étaient déjà présents. Sans vouloir oublier personne, je citerai notre Président National ON4UN, notre trésorier ON4LD, ON7PC et nos bien connus ON5TH et ON4BH.

Après avoir apprécié la qualité et la chaleur du café, ON5TH organisateur de cette rencontre ouvre la séance de travail.

Sans entrer dans les détails, les points suivants furent successivement développés :

### Présenté par notre Président National ON4 UN

#### IBPT :

objet : **La Nouvelle Législation.** - D'après différentes sources elle serait :

- au conseil d'état (suivant le cabinet du Ministre des Communications)
- de retour au cabinet pour signature (d'après l'IBPT).
- retour au conseil d'état d'après le cabinet du Ministre. Et puis etc..., etc ...

#### Appréciation de ON4CY :

Cela me rappelle une histoire juste avant le début de notre ère ( Erode à Pilade ). Je ne sais pas qui est Erode et qui est Pilade, mais ce qui est certain c'est que les radioamateurs sont en train de faire leur chemin de croix depuis plusieurs années. Il reste à espérer que cet Arrêté Ministériel ne finira pas sur la croix des projets inachevés.

Je conseille à notre ami John, qui ne sait plus à quel Saint se vouer de prier "Sainte Rita", la patronne des causes perdues. On ne sait jamais !

#### ON4UB :                   Objet : **Indisponibilité de ON4ZA**

Il faut savoir que ON4ZA assurait presque à lui seul les émissions ON4UB. Pour des raisons familiales graves, il doit renoncer complètement. Plusieurs Oms vont essayer de se réorganiser pour assurer la relève.

La chose ne sera pas facile, mais la volonté est d'y arriver. Comme toujours dans ces occasions les volontaires sont les bienvenus. Les petits ruisseaux font les grandes rivières.

#### Présenté par ON7PC . **Situation des Relais :**

Principe de la coordination :

Les associations doivent au cas par cas se mettre d'accord sur une fréquence = un emplacement.

Coordination : interférences entre fréquences (écart et distance entre emplacement).

Fonctionnement de la coordination :

- relais phonie, ATV : pas de problèmes.
- packet signifie réseau (liens entres nœuds et couverture du terrain )
- certaines associations pratiquent le troc des signatures.
- présence d'associations non-IARU .

Répartition des Relais :                   78 % sont UBA

Position de l'IBPT : la loi c'est la loi ! (Arrêté Ministériel de 86)

- Art 11 : les associations introduisent les demandes.
- Art 8 : les associations sont des ASBL.
- IBPT organise la coordination au niveau de la Belgique.