

Revue mensuelle des radioamateurs de la province de Liège

déposé à Liège X

COSEMANS HENRI
ON4CH
RUE DE LA POULE 20
4460 GRACE-HOLLOGNE



ON0LG



Editeur responsable : Le Comité

Rédacteur : ON4DX
104, Route de Robermont
4020 Liège.

1. P.V. des réunions de sections
2. Comment ? pour le nouveau R.A.
3. Antenne W3DZZ
4. Cycle 23
5. Cdb chez Virgin Express

Ce pli peut être ouvert pour contrôle postal

Renseignements utiles ...

	Section LGE	Section LGO	Section HUY	Section RAT	Section GDV	Section RBO
Président	ON4KGL	ON7HS	ON5FC	ON6DP	ON6CR	ON8BV
Téléphone	04 343 96 01	04 226 46 91	085 21 76 76	04 371 40 51	087 35 00 57	080 44 69 83
Local	Institut St Laurent 29, rue St Laurent 4000 Liège	Veille Voie de Tongres, 216 4000 Liège	Rue Poncelet, 44 4520 Anthéit	Institut St Joseph rue de l'Industrie, 19 4420 Tilleur	Rue des Prairies, 8 4800 Verviers	Ketteniserstrasse, 51 4711 Walhorn
Réunion mensuelle	Le deuxième samedi du mois	Le premier mardi du mois	Le premier vendredi du mois	Le premier lundi du mois	Le premier mardi du mois	Le deuxième vendredi du mois
N° compte	240-0203100-83	001-1814629-29	792-5712824-61	001-1839111-67	068-0570870-52	
QSO fréquence	Jeudi de 20h-21h 145.575 Mhz	Jeudi de 20h-21h 145.575 Mhz	Jeudi 20h-21h00 145.575 Mhz	Jeudi de 20h-21h 145.575 Mhz	Dimanche 11-12h ON0VE (145.600)	Jeudi 20h-21h 145.575 Mhz
OSL Mger	ON5PO	ON6GL	ON1KKD	ON6DP	ONL6622	ON8BV

Les personnes intéressées par le radioamateurisme peuvent se renseigner auprès des Présidents des sections.

Président provincial : ON1KSX Serge PAEME 373, rue de l'Yser 4430 ANS Tél : 04 263 07 75

Relais des sections de la Province de Liège.

Relais ATV :

ON0TVL	Entrée : 1250 MHz Son/image : 5,5MHz FM	Sortie : 1280 Mhz 10 W horiz. Omni. ERP 40W	JO20SP
--------	--	--	--------

Emission ATV ON5VL/T en 70 cm le samedi de 15h00 à 17h00 Heure - report d'écoute : 144.750 MHz
60W polar horiz. ERP : 250W 434 MHz, 5.5 MHz CCIR locator : JO20UN

Relais Phonie :

70 cm	ON0PLG	430.275 MHz	+1.6 MHz	JO20UO
2 m	ON0LG	145.650 MHz	-600 KHz	JO20SO
2 m	ON0VE	145.600 MHz	-600 KHz	JO20WN

Fréquences utilisateurs " Packet Radio " :

ON5VL	430.500 439.800	9600 bds dama 1200+4800 bds dama	JO20SO
ON4ULG	144.975 430.575	1200 bds dama 1200+4800 bds dama	JO30AM
ON4EME	144.8875	1200 bds dama	JO20UO
ON4RAT	144.925 430.800 438.200	1200 bds 1200 bds 9600 bds	JO20UQ

Votre soutien financier aux comptes :

ON0LG 240-0203614-15 Mrs Peeters et Deldime 4141 LOUVEIGNE (SPRIMONT)
ON0PLG 068-2154488-48 Groupement relais ON0PLG

COURS RADIO AMATEURS :

En langue française : reprise des cours en septembre - pour l'horaire et le lieu contacter votre PS
En langue allemande : section RBO, contactez ON5VU 087 742380

COURS CW :

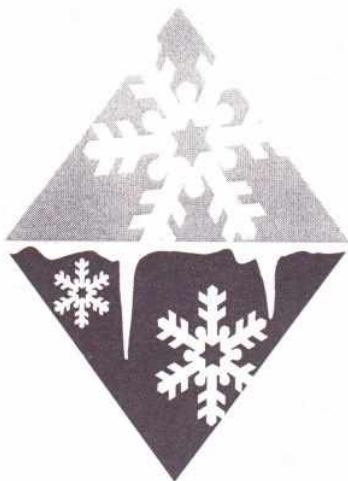
Tous les mardis soirs de 19h30 à 21h00 au shack de la section de Liège, cours donné par ON4CH.

Membre d'honneur de l'U.B.A. et admis d'office à toutes les réunions des différentes sections :

Robert Vandeputte - ON4VL

Pour recevoir cette revue il suffit de verser 500 frs par an au compte de votre section.
Votre soutien financier permet l'achat de matériel qui fait progresser vos connaissances !

Réunion de section LGE du samedi 14.02.1998.



Présents : ON4BH, ON4CA, ON4CH, ON4FP,
ON4KGL, ON4DX, ON4KGP, ON4KLR,
ON4KLS,
ON5EE, ON5GR, ON5IX, ON5PO
ON6GS, ON6MA, ON6RO, ON6IY
ON7TP

Yvan

Excusé : ON6TJ

Eloi, ON4KGL, notre Président de section, ouvre la séance.
Et directement il nous montre qu'il n'est pas content !!!

D'une part il est très triste que peu d'amateurs ont participé
au contest phonie de janvier.

Mais le plus décourageant est la nouvelle incursion dans

notre local par des visiteurs qui cette fois nous ont délesté de notre P.C. tout dernièrement
actualisé.

Le Président rappelle la découverte par ON4CH - Henri, les visites de ON4KGL et de ON6IY
ainsi que l'intervention de notre ami Jacques - ON4WN ancien de St Laurent.

Que faire ?

- Eloi annonce comme inutile la visite chez l'économiste de l'école.

- Reconnaît ne pas avoir déclaré le vol à la gendarmerie.

Beaucoup de membres regrettent qu'un dossier ne soit pas constitué consécutivement à ces
deux premières violations de notre local ainsi qu'au matériel dérobé!!!

Mais le plus urgent actuellement est de préserver le matériel restant. Aussi il est décidé que le
dit matériel sera réparti parmi les membres de la section.

Une solution sera envisagée très prochainement afin d'éviter d'autres cambriolages.

Les travaux éventuels nécessitent l'accord préalable de la direction de l'école.

Etant donné les circonstances, avec l'accord de tous, la participation au contest de fin du mois
de février est supprimé.

En ce qui concerne les élections pour remplacer notre actuel Président démissionnaire enfin un
candidat courageux s'est fait connaître! L'heureux homme n'est autre que Pierrot - ON4KGP.

Venez lui apporter votre soutien lors des élections le samedi 04.04.1998.

Vous pouvez aussi donner une procuration.

Les cours de radio continuent maintenant à St Laurent sous la conduite de Jean-Pol - ON6AO
tous les mardis dès 19h30.

Rappel ultime pour aider votre section en cotisant à la revue et en payant vos 500 F au compte
de votre section. Actuellement nombreux sont ceux qui sont en retard de paiement.

**PROCHAINE REUNION DE SECTION
LE SAMEDI 14 Mars 1998
AU LOCAL DE St LAURENT dès 14 heures**



Union Belge des radio-Amateurs (U.B.A.)

MEMBRE DE L'I.A.R.U.

SECTION DE LIEGE OUEST L.G.O.



REUNION DU 3 FEVRIER 1998

Présents: ON7HS ON2KAG ON1MBG ON6GL ON4DLG ONL5460 ONL7786
Mr. Jean-Marie BROUX

Ouverture de la séance: 20h20

Notre ami Henri ouvre la séance en souhaitant la bienvenue à un nouveau membre, Mr Jean-Marie BROUX spécialiste en informatique et en félicitant Dominique ONL5460 pour son passage en ON2.

Le 15 et 16 Mai il y aura deux journées consacrées aux communications de l'an 2000, à l'école Saint Laurent. Il y aura, à cette occasion, des démonstrations de transmissions dans tous les modes.

En ce qui concerne notre section LGO, nous serons responsables de la SSTV. Ce sera comme à l'ISIL, une organisation Provinciale.

Le 30 janvier et le 1er février notre PS ON7HS a participé à un contest en activant la station pendant 6 heures et en réalisant 63 contacts et 21 multiplicateurs donnant 3.402 points avec l'indicatif de la section ON50LGO.

(c'est peu mais un début ! le principal était d'être QRV.)
et j'ai également été présent 1H30 à St. Laurent. (Henri.)

Pour terminer la soirée notre PS nous fait une démonstration de mesure avec un GRID DIP et répond à nos questions sur le sujet.

RAPPEL : les OM's de la section qui ne sont pas en ordre de cotisation peuvent faire le versement de 500 Frs au compte N° 001-1814629-29

Prochaine réunion le mardi 3 mars à 20.00 H.

ONL7786 Jean FIEVET
Secrétaire Sect. LGO

Groupement des Radio-Amateurs de Verviers et Environs

Siège social: Place du Martyr, 94 4800 - VERVIERS
Secrétariat: José Caulier - Nivezé Bas, 98 4845 - SART
 Boîte Postale 11 4800 - VERVIERS 1
Compte: 068-0570870-52



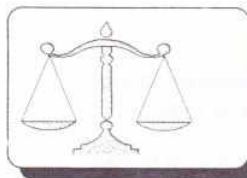
G.D.V
a.s.b.l

ON0VE: 145.600

COMPTE-RENDU DE LA REUNION DE FEVRIER 1998

Présents: ON1: LDH-MDM
 ON4: SG-LAC-AU-KRI-LBU-KOJ
 ON5: EW-MH
 ON6: CR-AM
 ONL: 4045-6622-1376 +2 qrp's

Excusé: ONILJO



Espérant toujours voir s'ouvrir la porte du local par quelques retardataires, Julien ON4SG, ouvre la réunion avec un gros quart d'heure de retard en signalant que la licence du club, ON5PL, avait été adressée à une mauvaise adresse par l'IBPT et de ce fait avait été payée en retard. Julien a pris la sage précaution d'en avertir le responsable des licences francophones.

Les qsl's commandées par l'intermédiaire de ON4LBU, Yvan, sont déjà arrivées. Les couleurs sont du plus bel effet et le papier est d'excellente qualité. Les OM's sont particulièrement ravis de cette réussite. Ceux qui auraient hésités peuvent toujours prendre contact avec Yvan dont les coordonnées sont parues dans la revue de janvier. Henri travaille avec acharnement pour situer la panne du TS430S du club. Suite à une première analyse, la panne ne se situerait pas au niveau du PA (ce qui aurait simplifié son travail). Elle serait beaucoup plus vicieuse qu'il n'en paraissait au départ.

ON6CR, Christian, nous signale que le service qsl's de l'UBA est en pleine restructuration. Ce qui expliquerait la distribution au compte-gouttes des qsl's. ON4UN, le nouveau responsable nous annonce de profonds changements dans ce service. Un article traitant ce sujet paraîtra dans un prochain CQ/QSO.

La demi-journée de démo qui a eu lieu le 3ième samedi du mois de janvier a été satisfaisante. Quelques personnes se sont déplacées pour nous rendre une petite visite. Plusieurs journalistes se sont aussi intéressés à notre hobby en se déplaçant chez nous. Malheureusement et malgré qu'un papier leur ait été remis, certains de ceux-ci se sont une nouvelle fois plantés en confondant encore radioamateurs et cibistes. Par ignorance (alors ils n'ont pas pris la peine de lire le papier ou l'ont lu entre les lignes) ou par provocation !!!! Allez savoir!

Avec les 73's de ON4LAC

BILL'S BASICS"HOW TO" FOR THE NEWCOMER TO AMATEUR RADIO"COMMENT" POUR LE NOUVEL ARRIVANT AU RADIO AMATEURISME**Onward and Upward - Part IV, Conclusion**

(ON6TJ: Très bon article paru dans le CQ magazine, sous la plume de Bill Welsh, W6DDB que j'ai traduit le mieux possible à l'intention des nouveaux licenciés !)

Ici se trouve le segment concluant de cette quatrième-partie des séries. Les parties précédentes couvraient le code, apprendre le code, les clés, et les considérations sur les stations. Cette partie complète la couverture opérationnelle débutée le mois dernier. Toutes les quatre parties doivent être lues pour réaliser un bénéfice d'opération maximum.

La bande et les heures:

Fondamentalement, les bandes 10 et 15 mètres, sont les bandes optimum pendant le jour, bien que toutes les deux ne soient pas particulièrement à ce point bonnes dans le sunspot cycle (ON6TJ: Lors d'un cycle sunspot bas !). Malgré leur utilité présente, et diminuée, il reste conseillé d'essayer ces bandes durant le jour. Les bandes 40 et 80 mètres, sont l'optimum pour une longue-gamme de contacts la nuit, avec des distances minimum de contact existantes aux environs des heures de midi. Malencontreusement, durant les heures de soirée des stations étrangères d'émission à haute-puissance causent une interférence sérieuse à la bande de communication Novice des 40 mètres. L'interférence d'émissions broadcast (BCI) peut être évitée en utilisant un filtre étroit pour le code (250 ou 500 Hz), et une sélection des fréquences terminales. (ON6TJ: fréquences Novices concernent les U.S.A.!).

L'écoute:

Il est important de vérifier une bande avant que vous opérez sur celle-ci. (ON6TJ: J'ai toujours signalé dans mes écrits qu'un bon émetteur, est avant tout un très bon écouteur!) Ecoutez pour trouver en dehors de qu'elle région vous entendez. Soyez certain qu'il n'y a aucune station utilisant la fréquence que vous avez l'intention d'utiliser.

Tuning (Accord):

Après avoir effectué un appel CQ, vous vous accordez 2 kHz environ au-dessus, et en dessous de votre fréquence d'émission. Si aucune réponse n'est entendue, répéter la séquence d'appel CQ. N'hésitez pas d'effectuer des appels CQ. Il est plus productif d'effectuer des appels CQ, qu'il est de répondre à ceux-ci. Plusieurs amateurs pourront répondre à votre appel CQ, tandis que un ou quelques amateurs répondent à un autre appel CQ d'amateur's, si vous effectuez des appels, vous obtiendrez des résultats.

BILL'S BASICS 2

Appels CQ Courts:

N'utilisez pas de longs appels CQ, parce qu'ils réduisent vos chances d'obtenir une réponse. Une série de brefs appels CQ, est plus efficace qu'un seul long, et unique. Il est exaspérant quand l'écouteur doit attendre un long moment pour qu'un amateur finisse son appel CQ.

La norme d'une séquence d'appel, est CQ transmis trois fois, suivit par DE (from) transmis une fois, et l'indicatif d'appel (callsign) de l'émetteur transmis trois fois. (ON6TJ: CQ CQ CQ DE ON5VL ON5VL ON5VL !).

Cette séquence 3 par 3, est répétée trois fois, et l'invitation à transmettre (K), est transmise à la fin de la troisième répétition de cette séquence. (ON6TJ: CQ CQ CQ DE ON5VL ON5VL ON5VL CQ CQ CQ DE ON5VL ON5VL ON5VL CQ CQ CQ DE ON5VL ON5VL ON5VL K !).

Une autre séquence populaire, entraîne de transmettre cinq fois CQ, une fois DE, et une seule fois l'indicatif d'appel (callsign), alors réduire le nombre de CQ's de un, et augmenter l'indicatif de un, en transmettant CQ (4), DE (1), et indicatif d'appel (2).

Le troisième (dernier) appel, est CQ (3), DE (1), et l'indicatif d'appel (3), suivit par l'invitation à transmettre (K). Cette séquence, accentue initialement un appel CQ que vous avez transmis, et sa terminaison en accentuant l'indicatif d'appel (callsign).

Quand une bande, est active, une chanson d'appel trois par trois, est habituellement tout ce qui est requis.

Même utilisation de la fréquence:

Si vous allez pour répondre à un autre appel général d'amateur's pour toutes les stations (CQ), vous devrez centrer le contrôle de l'incremental tuning (RIT) de votre récepteur ou tourner off votre RIT avant de répondre à un appel CQ.

Cela, devrait être fait pour être certain que vous serez sur (ou à proximité de) la même fréquence que la station appelant CQ.

Si, les deux stations ne sont pas sur la même fréquence, une interférence inattendue (QRM), pourra survenir quand d'autres amateurs trouvent une des deux fréquences non utilisée pendant que l'amateur, est écoutant et pas transmettant.

Votre RIT pourra être identifié comme un offset tuning (OT) clarifier, ou un certain autre nom similaire. L'échec à avoir les deux stations opérantes sur la même fréquence, est la raison majeure du pourquoi une interférence synthétique (QRM) survient dans une bande encombrée. Si, vous ne centrez pas ce contrôle de décalage, vous êtes émettant sur une fréquence différente de la station appelant CQ.

J'ai eu communément des stations qui répondent à mon indicatif un ou deux kHz de la fréquence que j'ai utilisée.

Vitesse de transmission:

Transmettre lentement et attentivement. L'exactitude, est beaucoup plus importante que la vitesse. Personne, n'aime un contact avec un opérateur amateur qui fait un lot d'erreurs, mais le code sans erreur sonne bien même aux vitesses plus lentes.

Émettre une vitesse vient naturellement, et il y a aucun avantage à émettre plus vite que la vitesse à laquelle vous pourrez bien émettre (ON6TJ: et recevoir !).

Votre vitesse d'émission, est normalement plus rapide que votre vitesse de réception du code, donc faites le ralentissement vous-même en émettant très attentivement.

Si, vous envoyez le code aussi rapide que vous pourrez le transmettre, vous serez dans un problème, si un autre amateur répond à la même vitesse; il sera trop rapide pour que vous le copiez. La voie pour ralentir votre émission, est d'accentuer les espaces entre les mots. Si, vous avez un problème en faisant cela, simplement vous prenez votre main fermée sur le dispositif manipulateur à la fin de chaque mot. En faisant cela, vous prendrez rapidement l'habitude de laisser un espace adéquat entre les mots. Une fois qu'un bon espacement a été établi, il n'y a plus un besoin pour vous de prendre votre main fermée sur la clé entre les mots.

Un opérateur expérimenté, est vraisemblablement beaucoup plus tolérant pour un code lent et des erreurs qu'un nouveau-venu. Donc, ne pas hésiter de demander à une personne de ralentir (QRS), ou de répéter l'information; des contacts sur une seule direction, ne sont finalement satisfaisant à personne.

BILL'S BASICS 3

Transmettre avec exactitude:

L'exactitude, et le rythme devraient être les but recherchés de tous les débutants apprenant à transmettre le code.

Effectuer des corrections claires aux erreurs transmises, pour éviter les confusions par les autres amateurs. Si vous touchez sur la première lettre du mot (ou une simple-lettre formulée telle que A), transmettre un signe error/repeat (ON6TJ: une série de 8E !) et revenir au début du dernier mot que vous avez transmis sans erreur.

Si vous faites une erreur après la première lettre dans un mot, transmettez un signe error/repeat, et retournez au début du mot que vous transmettiez quand vous avez effectué l'erreur. Il est acceptable d'utiliser une série de sept (ou plus) de dits pour indiquer que vous avez fait une erreur, et que vous allez répéter.

Il est mieux d'envoyer le point d'interrogation (question mark), quoique, toujours comme cela les moyens que vous allez répéter l'information si ou non vous faites une erreur, n'importe où, elle est transmise en dehors du contexte.

Utilisation du manipulateur:

Ne taper pas en dehors du code avec votre bout du doigt; ceci est extrêmement fatiguant, et résonne terriblement pour les autres. Utiliser votre poignet depuis le début, et vous développerez rapidement un style de transmission lissé, et moins d'efforts.

Quand vous êtes au premier apprentissage pour transmettre avec votre poignet, vous pouvez minimiser toutes les tendances pour toucher, frapper doucement en ouvrant vers le haut les contacts de la clé à au moins un-seizième de pouce, et en ajustant la tension du ressort pour où tout à fait un peu de pression, est requise pour fermer les contacts de la clé.

Aisément, votre poignet pourra fournir la force requise pour fermer les contacts de la clé, mais vos doigts se fatigueront quand tappant avec le doigt. Conséquemment, vous prendrez l'habitude à transmettre correctement.

Vous pourrez placer une grande pièce de monnaie sur l'arrière du poignet de votre main-transmetteuse, et elle devrait rester là si vous transmettez correctement. Une transmission correcte, est lisse, et facile. Le poignet transmettant, semble difficile à maîtriser parce que nous tous, sommes accoutumés à faire les choses avec nos doigts.

Vous apprendrez quand même, qu'il est plus facile et meilleur de transmettre par le mouvement du poignet que frappant avec le doigt.

Une bonne pratique initiale, doit chronométrer les dits et les dahs en utilisant le balancier d'une horloge.

Transmettre le dit exactement à chaque deuxième point, chaque fois pendant une minute d'exécution pratique.

Prallèlement, transmettre un dah commençant exactement à chaque 5 secondes de point, et caller celui-ci pour 2 secondes. Attendre 3 secondes, et transmettre un autre dah de 2 secondes. Répétez cette procédure pendant chaque minute d'exécution pratique. Les exercices de l'horloge, vous permettront d'obtenir rapidement l'habitude de transmettre correctement en utilisant votre poignet.

RST Report-Rapport RST:

La plupart des amateurs, paraissent utiliser le système report RST (de rapport RST) correctement. Les amateurs qui échouent habituellement dans l'utilisation correcte de ce système, échouent à réaliser que chaque partie de ce rapport, est complètement séparée de ses deux autres parties.

La partie lisibilité (Readability) "R", est juste que -- comment, est lisible le signal reçu par vous. S'il est parfaitement lisible (Readable), il est R5.

Le rapport de lisibilité (Readability), n'a aucun rapport direct à la force (Strength) "S", et à la tonalité (Tone) "T" du signal reçu. Les signaux sont souvent R5 malgré qu'ils ont une faible/ou pauvre tonalité.

Parallèlement, la force (Strength) "S" du signal, est indépendante de la lisibilité (Readability) "R" et de la tonalité (Ton) "T". Un signal reçu typique, est S7. Il y a peu de signaux S9. Il est invraisemblable qu'un nouvel opérateur réponde un signal plus bas que S4, bien qu'ils envoient souvent des rapports S en dessous de S5.

La plupart de vos nouveaux émetteurs, produisent une sortie RF qui est très constante; donc l'immense majorité des rapports corrects de tonalité "T", devraient être T9. Si vous entendez une pauvre tonalité, transmettez un rapport approprié d'une tonalité plus basse.

BILL'S BASICS 4

La plupart des rapports reçus en dessous de T9, sont incorrects. Si vous entendez un son comme un chant d'oiseaux, pendant que vous écoutez un signal, ajoutez la lettre C au rapport RST que vous transmettez. Ce chant, est dû à l'instabilité de l'oscillateur, qui est juste associé habituellement avec de vieux émetteurs. Si vous entendez un claquement de clé au-dessus, et en dessous pour une fréquence de transmission d'une station, ajoutez la lettre K au rapport RST que vous transmettez à la station offensée. Le claquement de la clé, est occasionné par un scrableux (très mauvais) circuit du manipulateur, qui est associé le plus vraisemblablement avec un ancien équipement qu'un nouvel attirail.

La lettre suffixe X a été utilisée pour signifier que le signal reçu a un contrôle extrême de la fréquence qui était associé à l'origine avec un contrôle crystal (xtal) de l'oscillateur. Depuis, l'attirail des radio amateurs modernes, produit des sorties extrêmement stables, la signification du suffixe X, est beaucoup diminuée. Conséquemment, très peu d'amateurs ajoutent maintenant la lettre X au rapport RST qu'ils transmettent. Qu'importe desquelles les lettres de suffixe que vous (ou n') utilisez, s'il vous plaît, transmettez des rapport honnêtes. Des rapports incorrects, sont inutiles.

L'heure:

Habituellement il est pris une longue période avant que les nouveaux amateurs réalisent les avantages liés à utiliser le temps (l'heure) coordonné universel (Universal Time Coordinated) "UTC" au lieu du temps (de l'heure) local. Cependant, l'UTC, devrait être utilisé pour éliminer les différences d'heures entre l'UTC et l'heure locale. La plupart des erreurs communes, liées à l'utilisation de l'UTC, sont forgées par les amateurs pour le changement à la date suivante quand l'UTC passe à 0000. Dire simplement, si la date locale en soirée, est le 22nd, la date UTC, est le 23rd. L'UTC se réfère comme le Greenwich Mean Time (GMT) ou Zoulou/Z time, mais, UTC, est le terme correct depuis 1979. J'espère que vous simplifierez votre opération d'amateur en utilisant à tout moment l'UTC. Eviter la confusion qui pourrait être occasionnée par les heures locales. L'utilisation de l'UTC dans tous les aspects de votre opération de radio-amateur.

Phillips Code:

Nous utilisons des abréviations phonétiques pour réduire le nombre de lettres que nous transmettons pendant un contact codé. Comme par exemple "HW R U?", signifie "How are you? (Comment allez-vous?)". Il est à votre avantage de devenir familier avec cette sténographie phonétique au plus vite, et de beaucoup l'utiliser. Cependant, il est sensé d'éviter de telles abréviations quand communiquant avec un autre amateur qui ne semble pas les connaître. Si, l'autre amateur n'utilise pas ces abréviations, elle/il ne les connaît probablement pas, et vous ne devriez pas les utiliser dans ce contact.

Les Signaux Q:

Nous utilisons des signaux Q de trois-lettres pour effectuer un annonce, et pour poser des questions. Apprendre beaucoup des signaux Q, mais il n'est pas sage de les utiliser comme un arme contre les autres amateurs. Quand travaillant des nouveaux amateurs, il est préférable de seulement utiliser les signaux Q bien-connus.

Les identifications multiples:

Quand vous transmettez un appel CQ, ou répondant à un, il est conseillé de transmettre votre indicatif d'appel (callsign) deux ou trois fois. Il semble que les amateurs qui répondent à des appels CQ le plus souvent en dehors de la fréquence, sont les mêmes premiers qui automatiquement identifient une seule fois, et le faisant, il est difficile pour attraper leur indicatif. Donner plus qu'une occasion à l'autre amateur de copier votre indicatif.

Marques de ponctuation:

Les nouveaux amateurs, tendent à utiliser les marques de ponctuation qu'ils apprennent quand ils acquerraient leur licence. Il n'est pas mauvais avec l'utilisation des marques de ponctuation, mais beaucoup de vous tendent d'éviter d'utiliser celles-ci. Si vous avez assez de patience pour transmettre des marques de ponctuation, et que vous aimez utiliser celles-ci faites le.

Les données du contact:

Beaucoup d'amateurs, aiment les contacts courts, mais un une quantité parmi nous aiment la causerie.

Si, vous répondez à un appel CQ, vous devriez être préparé à commencer une conversation après que les données du RST et du QTH ont été échangées.

L'opérateur qui transmet l'appel CQ ne connaît pas bien comment l'autre amateur entend son signal. Conséquemment, cet opérateur limite sa première transmission au rapport du RST, QTH, et nom. Cependant, l'amateur qui répond à l'appel CQ connaît comment son signal est reçu. Cet amateur devrait initier une conversation aussitôt après avoir échangé le RST, le QTH, et le nom. Quand vous effectuez un appel CQ (appel général), vous n'êtes pas appelant un amateur spécifique; il est simplement un appel général à toutes les stations.

Cependant, quand vous répondez à un appel CQ, vous appelez un amateur spécifique. Quand à initier la conversation, il est bon de la garder relativement écourtée. La plupart des opérateurs racontent juste autour de leur émetteur (rig), de l'antenne (antenna), du climat (weather) pour commencer une conversation sur l'air (on-the-air).

Des transmission subséquentes, peuvent inclure des sujets tels que l'âge, le travail, des intérêts non amateur, la famille, l'expérience amateur, l'expérience militaire, etc. Les longues conversations, sont habituellement plus intéressantes que les contacts courts.

Cependant, vous devriez garder des contacts écourtés quand vous travaillez un amateur étranger (DX), qui essaie de contacter autant d'amateurs que possible pour nous approvisionner avec des cartes.

Habituellement ces opérateurs DX, désirent justement à un échange des données du RST, du QTH, et du nom. Dans certains cas, ils désirent juste troquer des rapport du signal (RST).

S'il vous plaît ne pas conduire les amateurs DX dans la bande Novice (ON6TJ: U.S.A.!) en effectuant de longues transmissions. Si, un amateur DX, est prêt pour bavarder avec vous, elle/il effectuera ce fait évident en commençant une conversation avec vous.

Si l'amateur DX répond à votre appel CQ, il/elle est probablement prêt(e) pour bavarder avec vous.

Le travail - Les signes de terminaison.

Si, vous désirez éviter l'utilisation des indicatifs lors du transfert des transmissions à un autre amateur, il approuvé d'utiliser le signe de cassure (la lettre B et K exécutée ensemble).

L'autre opérateur devrait juste transmettre le signe de cassure (break sign) avant de continuer le contact. Ces échanges de break (cassure), sont légitimes aussi longtemps qu'aucune transmission ne dépasse trois minutes, et qu'une identification est effectuée dans l'intérieur d'une envergure de dix minutes minimum de temps. Il n'est pas conseillé d'utiliser le signal break si votre moyen de manipulation ne peut transmettre une combinaison des deux lettres en un seul symbole.

Beaucoup de nouveaux amateurs, ajoutent la lettre N après l'invitation à transmettre (la lettre K). Il n'y a aucune signification approuvée, et reconnue de cette pratique dans le Code Morse International.

Quand les bandes Novices furent établie pendant 1951 (ON6TJ: pour les U.S.A.!), beaucoup de nous, ajoutons la lettre N après la lettre K pour indiquer que nous voulions seulement un Novice (N) pour répondre à nos appels CQ.

Le signe de fin de message, est la lettre A et R, exécutées ensemble, elles signifient seulement la fin d'un message; elles ne demandent pas une réponse.

K est l'invitation à transmettre. Il est apprécié quand des signes de terminaison propres sont utilisés.

Contest (Compétition):

Participer dans autant de compétitions sur l'air (on-the-air) que possible. (ON6TJ: ce que je prêche depuis longtemps hi/....!).

Les Compétitions (Contests), fournissent de merveilleuse occasion pour travailler beaucoup de nouveaux Etats, des Comtés, et des pays dans une courte période de temps.

Garder la piste des compétitions (Contests) internationales, nationales, et locales annoncées dans la majorité des publications radio-amateur. Vous gagnerez chaque fois que vous entrerez un Contest parce que votre objectif, est d'accroître votre vitesse du code, et vous le ferez !

Vous n'avez pas à être un opérateur du code à grande-vitesse pour participer dans des Contests (Compétitions).

Names-les Noms:

Si vous possédez un nom qui est aisément confondu entre mâle, et femelle, il est bon de déclarer si vous êtes un OM ou une YL.

Les Noms tels que Carole/Carol, Dana, Jackie, Leslie, Lynn, Marian/Marion, et Pat sont contestables pour les amateurs étrangers, ainsi que pour beaucoup d'Américains (ON6TJ: Mon prénom Jean, est souvent confondu avec Jane hi/....!).

La pratique:

Beaucoup d'opérateurs expérimentés, travaillent des nouveaux amateurs pour leur donner une pratique du code, lesquels nouveaux opérateurs auront besoin de promouvoir à des licences de classe supérieures (ON6TJ: concerne les U.S.A.!). Dans de tels cas, ils ne sont pas intéressés en travaillant le nouvel amateur ordinateur. Ils veulent travailler des nouveaux amateurs pour leur donner la pratique du code.

Si, vous êtes pratiquant la réception dans l'intention de passer le test du code, il pourra vous aider si vous copiez ce que vous recevez sur le papier. Il est vrai que vous pourrez devenir graduellement accoutumé de copier dans votre tête, mais initialement, vous avez besoin d'aptitude pour écrire au comptant (transcrire) le code comme vous l'entendez.

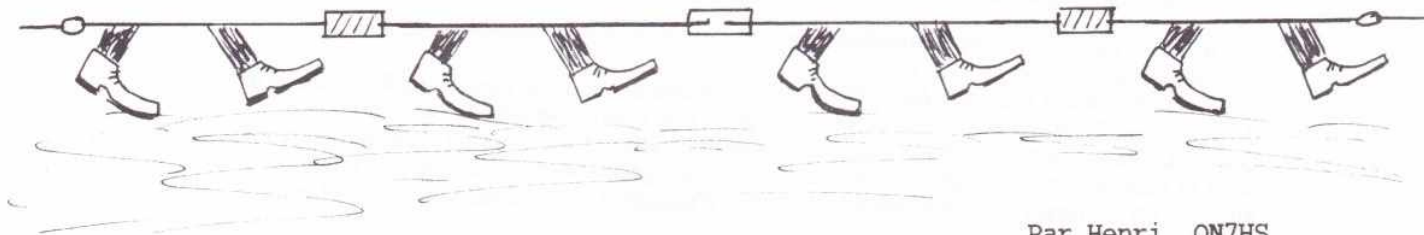
QSL Cards-Cartes QSL:

La plupart des nouveaux amateurs, aiment obtenir des cartes des amateurs qu'ils contactent. Cependant, peu de ceux-ci acquièrent des cartes quand ils sont arrivants, débutants sur l'air. Cette hésitation à acheter des cartes, est partielement due au fait qu'ils attendent de changer d'indicatif quand ils se revaloriseront (ON6TJ: concerne les U.S.A.!). C'est une bonne idée d'obtenir un approvisionnement raisonnable de cartes QSL aussitôt que vous allez débiter l'opération.

Les cartes à bas coût, travaillent aussi efficacement qu'une la plus coûteuse en regard d'obtenir des cartes depuis les amateurs que vous contactez. Les cartes QSL que vous recevez tandis que vous utilisez votre indicatif initial, sont acceptées envers mille diplomes d'opération, qu'importe combien d'indicatifs vous acquérez comme vous vous revalorisez (améliorez). Beaucoup d'amateurs expérimentés travaillent le segment de code de Novice pour donner une nouvelle pratique du code, d'opérateur, et pour leur transmettre des cartes QSL. Si vous voulez une carte, dites le pendant le contact. Si votre adresse, n'est pas énumérée dans le courant Callbook domestique (U.S.A.), vous transmettez votre Nom (premier et dernier), et l'adresse postale (incluant le code postal-zip) pendant le contact. Ne pas supposer que chaque amateur possède un Callbook courant; demander à l'autre opérateur si elle/il requiert votre nom, et adresse. Les amateurs expérimentés n'auront pas à l'esprit si vous n'avez pas une carte à leur transmettre; ils savent qu'une QSL est très importante pour un nouvel opérateur.

Si vous oubliez de demander une carte pendant le contact, il est acceptable d'une requête par courrier pour une carte; se rappeler d'inclure des données complètes du contact, et votre adresse. (ON6TJ: tout ce qui concerne les U.S.A., vous est transmis pour information).

La W3DZZ , une antenne qui marche toujours.



Par Henri ON7HS

Un ami m'a demandé les renseignements pour une antenne pour le 40 et 80 m. J'ai ressorti une ancienne farde et j'ai (re)trouvé l'oiseau rare ! J'en possède toujours une dans un coin du garage et est prévue pour le réseau d'urgence croix-rouge.

Cette antenne, aisément réalisable par l'amateur permet un fonctionnement très orthotoxe sur les bandes classique, sans aucun accord. Elle s'alimente au centre par un coax 75 ou 52 Ω . Sa longueur physique demande un espace de 35 m.

Elle comporte essentiellement un fil de 33 mètres de long, coupé par 2 trappes circuit oscillant à accord parallèle convenablement accordés et disposées à égale distance du centre.

Le rôle des trappes est le suivant: sur 7 MHz, les sections terminales sont isolées du reste de l'antenne, du fait de leur impédance très élevée à cette fréquence, et la partie centrale se comporte en doublet.

Sur 3,5 MHz, les trappes étant loin de leur résonance s'intègrent à la partie rectiligne toute entière qui se comporte alors encore une fois comme un dipôle vibrant en demi-onde.

Par contre, sur 28, 21 & 14 MHz. l'ensemble se présente comme 7,5 & 3 demi-ondes respectivement.

C'est évidemment la réalisation et la disposition des trappes qui constituent le travail le plus important.

On se reportera au schéma qui donne tous les détails utiles.

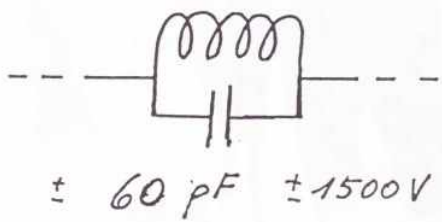
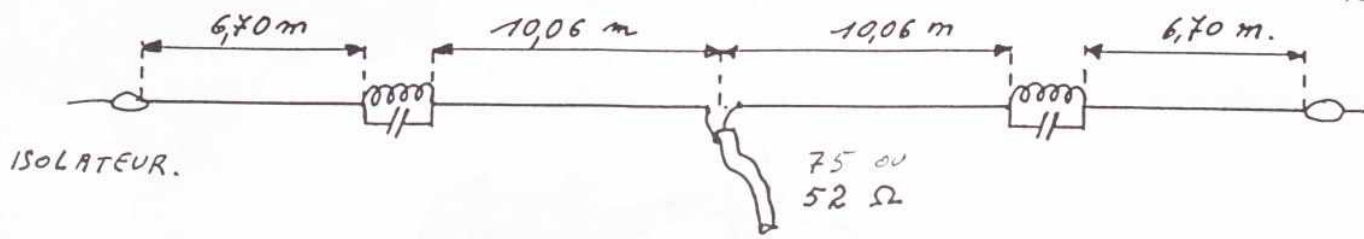
Le fil utilisé pour réaliser les bobines a une section de 1 mm² et se répartit en 13 spires régulièrement espacées de 4 mm.

Le condensateur est un modèle mica ou céramique à fort isolement de 60 pF. logé à l'intérieur de chaque bobines.

Un batonnet isolant sert de support à l'ensemble et réuni les 2 fillaires.

Réalisées telle quelles, les trappes ne demandent aucune mise au point et si l'on a veillé à respecter une parfaite symétrie, l'antenne fonctionnera sur toutes les bandes avec une résonance sur 3,65 - 7,05 - 14 - 15 - 21,5 & 28,5 MHz et une bande passante variable suivant les bandes.

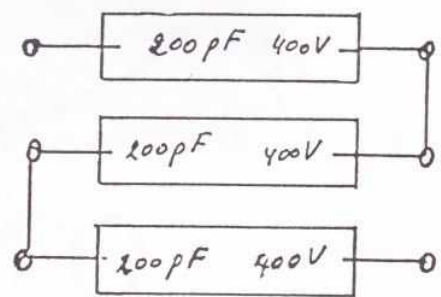
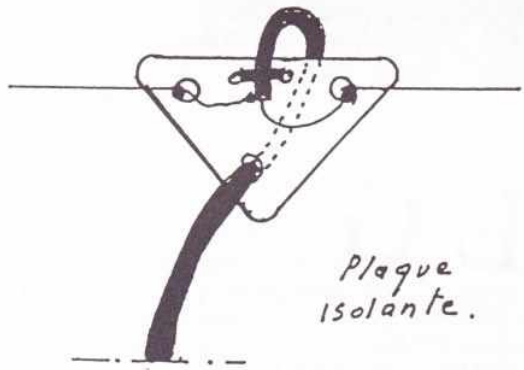
repris de R.PIAT F3XY



$$C = \frac{1}{\frac{1}{C} + \frac{1}{C} + \frac{1}{C}}$$

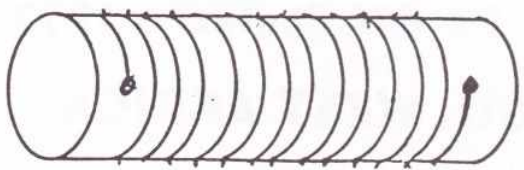
ou

3 x 200 pF 400 V = 66 pF 1200V

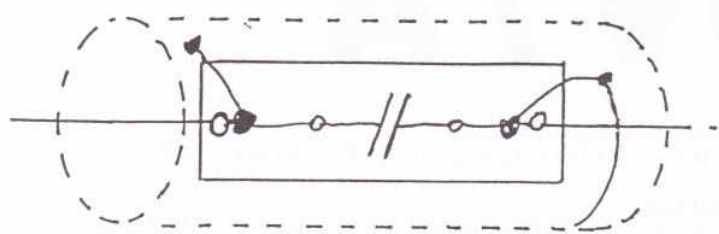


Tube ϕ 62 mm PVC
Décharge plomberie

13 Spires fil 1 mm²
espacement 4 mm.



Le(s) Condensateu(r)s) fixés sur une plaquette isolante à l'intérieur du Tube et sert de fixation mécanique pour les dipôles.





Cursus

Pierre Debras

CdB chez Virgin Express

A 26 ans l'un des plus jeunes pilotes de ligne de Belgique

« **O**n m'avait dit qu'il fallait être fort en math et parler l'anglais parfaitement, voilà pourquoi je ne pensais pas du tout devenir pilote de ligne » Pierre s'arrête de parler. Assis face à la grande baie vitrée de la Cétéria, il regarde un Cessna 150 qui se pose sur la 23 gauche de l'aéroport de Liège Bierset. « En fait reprend-il, je n'habitais pas très loin et très jeune, je passais mes après-midi à regarder du bout de piste les Mirages de la Force Aérienne Belge qui s'entraînaient. C'est peut-être de là que vient mon goût pour les avions. »

Pierre Debras est né le 22 octobre 1970 à Rocourt dans la banlieue liégeoise, à l'est de la Belgique. Un père qui a un peu "touché" au pilotage privé et un brin d'aéromodélisme, voilà le seul bagage aéronautique de Pierre. Pourtant, en 1987, alors qu'il suit sans trop de difficultés un cycle "d'humanités", il s'inscrit pour un stage de Vol à Voile à Saint Hubert (centre national de planeurs, situé en Ardennes Belges). A la fin du stage, c'est le vol solo, puis faudra attendre les prochaines économies et l'année suivante pour recommencer un nouveau séjour cette fois de trois semaines. Pierre ne pense pas encore vraiment à une carrière aéronautique, mais prend goût au vol. Ses études terminées, il essaye l'examen d'entrée à la Force Aérienne, examen qu'il réussit, mais pour des raisons de contingences (les restrictions économiques arrivaient à grands pas) on lui demande de patienter un an.

Cette année, il la consacre à une "spéciale Math" et pour la première fois, Pierre se renseigne sur les possibilités offertes pour devenir pilote, sans vraiment y croire « on verra bien ». Les renseignements qu'il reçoit sont corrects et précis; à partir de cet instant tout va aller très vite. Nous sommes en 91, Pierre quitte la maison paternelle, abandonne ses études et avec une cen-

taine d'heures planeur comme seul bagage, va habiter à St Hubert chez son ancien "pote" Manu.

On lui propose au centre une place d'instructeur adjoint pour une saison (il peut former les vélivolistes du début à la fin, mais pas les "lâchers"). Il suit également le théorique privé en cours du soir chez Aviasud, une école liégeoise bien connue. L'année suivante, en 1992, il remet ça, seulement cette fois, plutôt que d'être payé, le centre lui offre son privé pratique, en échange de quoi il sera instructeur (complet) durant toute la saison. Il commence alors le professionnel IFR théorique en cours du soir, toujours chez Aviasud. Son choix est fait. Il voudrait devenir pilote de ligne. L'année 1992 se termine, Pierre aura volé 200 heures, il est instructeur planeur, pilote privé et professionnel théorique. 1993 sera plus calme du côté des vols, ce sera l'année consacrée à l'obtention du TP (transport public).

Pierre s'arrête à nouveau et regarde dehors. Un Boeing 737 Sobelair ramenant des touristes de Crète se pose. « Oui, mon TP en 93, j'ai réussi du premier coup. De toute façon je n'avais pas le choix, je ne pouvais pas recommencer, je ne sais pas comment j'ai fait pour payer la première inscription. »

1994, année d'entraînement sur simulateur "Frasca" toujours chez Aviasud. Pendant mon simu, j'ai eu beaucoup de chance, "on" m'a demandé de donner des cours. Pierre baisse la voix, regarde si personne n'écoute et murmure : « j'ai même donné des leçons à des pilotes qui étaient plus avancés que moi dans leurs entraînements. J'ai tellement "fait" de simu que je connaissais tous les mouvements d'aiguilles sans les regarder ». L'été 94 se passe comme d'habitude à instruire les élèves planeurs et à "monter" ses heures en remorquant.

En novembre 1994, Pierre Debras a 400 heures de vol, son professionnel complet et son TP. Il passe sa qualification

avion de plus de 1.500 kg en travaillant pour un particulier propriétaire d'un Cessna 207. Fin d'année, dans l'envoi de ses "bons vœux" aux amis et à la famille, il glisse une quinzaine de CV destinés aux différentes compagnies belges.

Un matin de décembre, coup de téléphone lui demandant de se présenter le jour même à 13 heures chez EBA (compagnie belge de Charter opérant au départ de Bruxelles, composée d'une flotte de 12 Boeing 737). « Sur 80 candidats, il en fallait 8 et... (mais ça ne l'écrase pas) j'étais le mieux classé. » Début 1995, une formalité, un cours moteur de 3 semaines pour se familiariser avec le 737, puis 3 autres et 60 heures de simu (toujours 737), un examen avec un examinateur de l'aéronautique. Pierre est lâché en ligne le 25 mars 1995.

Pour l'entraînement, les "touch and go" sur 737 s'effectuent "dans son jardin" sur la piste de Liège, ou il s'arrête pour "casser la croûte" avec ses amis. A peine trois mois après avoir accompli les mêmes "touch and go" sur cette piste, mais avec un Cessna 172 pour son examen IFR.

Deux années après, EBA est devenu "Virgin Express". Pierre commandant de bord avec 1.500 heures sur 737 et un total de 2.500 heures. Il est aussi le plus jeune commandant de bord belge 737. « Le travail chez VIRGIN est assez exigeant et il n'est pas rare de "prester" 20 jours par mois, les journées sont chargées. Hier, dimanche, nous sommes partis à 9 heures du matin pour Bruxelles - Copenhague - Bruxelles; ensuite Bruxelles - Rome et enfin Rome - Bruxelles. La journée s'est terminée à 22h30 avec 7 heures de vol. Notre salaire est de 140.000 FB (brut), soit 23.500 FF, mais avec les heures supplémentaires nous arrivons à 200.000 FB brut, environ 33.500 FF.

Pierre pense qu'il a eu beaucoup de chance dans le déroulement de sa carrière. Modeste, Pierre ?

Charles Pirnay