

Juin 2001

Déposé à Liège X

Revue mensuelle des Amateurs émetteurs de la Province de Liège O N Ø L G



COSEMANS Henri
ON4 CH - LGE
Rue de la Poule, 20
4460 - GRACE-HOLOGNE

UNION ROYALE BELGE DES AMATEURS EMETTEURS

Membre de l' I.A.R.U

**Editeur responsable : ON4 BH
TREMBICKI Edgard**

Rédacteur : ON4BH
67, Rue Damry
B - 4100 - BONCELLES
e.mail = on4bh@swing.be

1. Editorial Congrès 2001 – ON4CY
2. Rapport réunion Mai – L.G.E.
3. Rapport réunion Mai – G.D.V.
4. Rapport réunion Mai – R.A.T.
5. Rapport de réunion Mail - RBO
6. Congrès UBA 2001 – ON5TH.
7. Bourse Amateurs - ICEM
8. Section CDZ – ON7ZG
9. Section UBA-CPN – ON4CPN
10. ATV – ONØTVL – ON5EE
11. Bon a savoir – ON4BH
12. Rappel par ON4VL

Ce pli peut être ouvert pour contrôle postal

Renseignements utiles ...

	Section LGE	Section GDV	Section HUY	Section RAT	Section RBO
Président	ON4 CY	ON6 CR	ONSFC	ON1KZD	ON5 VU
Téléphone	04 257 75 57	087 35 00 57	085 21 76 76	04 248 10 45	087 74 23 80
Local	Institut St.Laurent Rue St. Laurent, 29 4000 Liège	Ecole du Nord Rue des Prairies, 8 4800 Verviers	Rue Poncelet, 44 4520 Antheit	Ecole Muraille Rue Emile Muraille, 152 4040 - HERSTAL	Imprimerie Janlaes Kettenisserstrasse,52 4711 Walhorn
Réunion mensuelle	Le deuxième samedi du mois	Le premier mardi du mois	Le premier vendredi du mois	Le premier lundi du mois	Le deuxième vendredi du mois
N° compte	240-0947187-83	068-0570870-52	792-5712824-61	001-2729357-47	
QSO fréquence	145 575 Mhz	Dimanche 11,30 - 12h 145.350	145.225 Mhz	145 575 Mhz	Dimanche 11h 144.525 Mhz
QSL Mger	ON5 PO	ONL 6622	ON1 KKD	ON6 DP	ON4 LEQ

Les personnes intéressées par le radioamateurisme peuvent se renseigner auprès des Présidents des sections.

Président provincial : (Intérim) ON4 BH

Edgard TREMBICKI, rue Damry, 67 - 4100 BONCELLES

Relais des sections de la Province de Liège.

Relais ATV :

ONØTVL	Entrée : 1.250 Mhz Son/Image : 5,5 Mhz. FM	Sortie : 1.280 Mhz. 10 W. horiz. Omni, ERP 40 W.	JO2ØUN
---------------	---	---	---------------

Installé aux Croisettes

Provisoirement en service pour essais tous les jours de 10 a 22 heures.

Relais Phonicie :

70 cm	ONØPLG	430.275 MHz.	+ 1,6 MHz.	JO2ØUO
2 mtr.	ONØLG	145.650 MHz.	- 600 KHz.	JO2ØUN
2 mtr.	ONØVE	145.600 MHz.	- 600 KHz.	Arrêt provisoire

Fréquence utilisateurs " Packet Radio ".

ONØLG	430.500	9 600 bds dama	JO2ØSO
	439.800	1 200 + 4 800 bds dama	
ONØULG	144.975	1 200 bds dama	JO3ØAM
	430.575	1 200 + 4 800 bds dama	
ONØRET	144.887,5	1 200 bds	JO2ØUO
	438,150	9 600 bds	
ONØRAT	144.925	1 200 bds	JO2ØUQ
	430.800	1 200 bds	
	438.200	9.600 bds	

Votre soutien financier aux comptes :

ONØLG (revue) 240-0947186-82 Janssens Yvan - Trembicki Edgard
 ONØPLG 068-2154488-48 Groupement relais ONØPLG

COURS RADIO AMATEURS :

En langue française Pas de cours - Pas de candidats.
 En langue allemande section RBO, contactez ON5VU - 087/74 23 80

COURS C W : Néant - en attente de professeurs bénévoles et d'élèves.

Pour recevoir cette revue il suffit de verser 500 frs par an au compte de votre section.
 Votre soutien financier permet l'achat de matériel qui fait progresser vos connaissances !



EDITORIAL du P.S. LGE

Il faut rendre à César ce qui appartient à César et à

L'AG 2001 est maintenant dernière nous .

Son organisation ainsi que son déroulement ont été unanimement apprécié par tous .

C'est du moins ce qu'il ressort des commentaires entendus en fin de séance et également lors du compte-rendu donné au cours de l'émission dominicale de ON4UB .

Cependant, s'il est de bon ton de souligner le rôle très important joué par deux Oms que je me plaît à rappeler : ON5TH et ON4BH ; il ne faut pas pour autant négliger et oublier de remercier les quelques Oms de la section LGE qui ont mis leurs compétences au service de cette organisation .

Ce serait non seulement injuste, mais cela ne serait pas de nature à encourager la naissance de nouvelles vocations lors de projets futurs .

Au cours du développement du dernier point de l'ordre du jour, notre président national ON4UN a tenu à prononcer les remerciements officiels et la reconnaissance, certainement très méritée, de l'UBA pour le travail accompli par ON5TH et ON4BH . Sur ce terrain, je l'avais déjà bien involontairement devancé, hors protocole, juste après l'allocation de bienvenue .

Sur le moment, la fatigue aidant, j'ai eu le sentiment que John oubliait quelque chose , car je n'ai pas été spécialement sensible au fait que ces compliments pouvaient concerner ne fût qu'un petit peu l'entité section LGE et ses membres actifs .

Si cette reconnaissance de notre association s'est faite à mon insu, notre président national voudra bien excuser ma grande distraction. Mais je crois qu'il est de mon devoir de CM, sinon d'élargir le tir, du moins d'attribuer à chacun le juste mérite qu'il lui revient .

C'est pourquoi, sans vouloir ternir le moins du monde l'éclat de ON5TH et de ON4BH, je tiens à mentionner et à remercier les quelques Oms, jusqu'ici anonymes, qui dans l'ombre ont défendu avec brio les couleurs de la section LGE .

Bien que le Festival de Cannes soit d'actualité, mon objectif ne sera pas de décerner des Oscars de premier rôle, de second rôle, d'interprétation,

La section LGE est fier de citer, en espérant n'oublier personne :

ON7AP Paul Deckers

pour son très beau projet d'affiche et sa prise en charge complète depuis sa conception jusque son expédition en passant par les différentes étapes de la réalisation .

Merci Paul .

ON4VL Robert Vandeputte

pour avoir trouvé un sponsor qui a accepté de supporter l'entièreté des frais d'impression .

Merci Bob .

ON4DX Jacques Deldime

qui à cherché à offrir aux accompagnants des Oms présents à l'AG, une activité de qualité . Jacques étant en villégiature au soleil, au moment de l'AG a tenu à nous remettre, avant son départ, une solution clé sur porte .

Merci Jacques .

ON5FO Marcel Servais

qui à l'appel de **ON4BH** a accepté la charge de contacter les sociétés commerciales, principales sponsors de notre revue nationale, pour obtenir en vain leur présence sur le site de l'AG .

Marcel nous a en plus offert une très intéressante démonstration des nouveaux modes de communication le jour de l'AG

Merci Marcel .

ON5EE Jacques Gilles

pour son stand ATV, son aide précieuse et sa bonne humeur légendaire lors de la réception matinale .

Merci Jacques .

ON5NI Jaques Roland, sa QRP DIANE et son XYL

qui a veillé à ce que chaque participant soit correctement identifié et enregistré et reçoive la généreuse et intéressante documentation préparée à leur intention .

Merci 'Mademoiselle DIANE'. Merci Jacques .

ON5RY Francis Schyns et son YL Dany

toujours présents, enthousiastes et efficaces quand il s'agit de donner un coup de main .

Merci Dany. Merci Francis .

ON4KGL Eloi Gillet

présent sur le relais **ONØLG**, pour assurer un radio guidage bienvenu .

Merci Eloi .

ONL7681 JIM

notre guide accompagnateur pour la visite de l'Aquarium Dubuisson .

Merci Jim .

ON4KGP Piero Grano

pour les croissants attendus avec impatience par les affamés du petit matin .

Merci Piero .

ON4FP Hubert ; **ON5CJ** Edmond ; **ON7TP** José ; **ON4AHJ** Jacques ; **ON4KNW** William ;

et tous ceux que j'oublie bien involontairement .

Les bénévoles qui ont participé aux réunions préparatoires, qui ont donné un coup de main ici et là, tous ceux qui ont répondu présents .

Merci a chacun .

And last but not least !

ON4BH kiki & **ON5TH** Jean-Claude .

dont les trop nombreuses tâches réalisées ne sauraient être énumérées dans ces quelques pages .

Merci Kiki . Merci Jean-Claude .

Je ne pourrais être complet sans remercier les Oms des différentes sections de la province de Liège qui ont honoré de leur présence cet AG 2001 et spécialement **ON4FQ**, Albert Legrand, qui une fois de plus par sa participation et son témoignage nous avons montré l'image d'un véritable esprit OM

Merci à tous .

ON4CY

CM LGE

Réunion de la section LGE du 12 mai 2001

Présents :

-
- ON4CY, KGL , VL , FP , BM , BH ,
- ON5EE , PO , FO , TH , RY.
- ON6GS , MA .
- ON7AP, MC .
- ONL210294 .
-

Excusé : ON4CA . ON4DX .

Invités : Mr DUPONT Daniel de l'IBPT.
ONL 7681

1. Yvan , notre PS , commence la réunion en souhaitant le bonjour a tous les membres présents.
2. Notre PS passe la parole a Jean-Claude ON5TH qui supervise l'organisation de notre AG 2001 qui aura lieu samedi prochain au Palais des Congrès de LIEGE .
 - Jean-Claude rappelle encore une fois les différentes tâches a effectuer.
 - Jean-Claude demande a chacun de s'investir suivant ses possibilités afin que le premier Congrès UBA du Millénaire soit une réussite.
 - Rendez-vous est fixé vendredi prochain a 17 h au Palais des Congrès pour commencer l'installation et la préparation des salles .
 - Jean-Claude regrette le peu d'inscription des membres de la Province au banquet du soir !!!!!!!
3. Yvan nous présente Mr DUPONT de l'IBPT .
4. Avant de nous quitter ON5EE nous signale que notre ami François ON4CA se trouve a l'hôpital de la Citadelle. Nous souhaitons tous un prompt rétablissement a François.

Votre secrétaire ON4KGL – Eloi

PROCHAINE REUNION DE SECTION

Le samedi 09 juin 2001

AU LOCAL DE St. LAURENT DES 14 HEURES.

Ordre du jour.

- 1.- Etat de la recherche d'un nouveau local pour la section .
- 2.-. Eventuellement début du déménagement .
- 3.- Divers - Questions - Réponses (Si possible)

**Bonne réunion, et n'oubliez pas d'y participer avec des bonnes et nouvelles idées.
Merci du rédacteur.**

G.D.V. asbl

GROUPEMENT RADIOAMATEURS de VERVIERS et ENVIRONS

Local : ECOLE du NORD rue des Prairies 8 4800 VERVIERS

secrétariat : H.Donnay

rue du Beau Vallon 21 à 4800 Verviers

=====

RAPPORT de la REUNION du 1° Mai 2001

Présents: on6CR-4KOJ-4LBU-1LDH-5EW-om JOS-5MH-6LP-4KRI
4SG -onl 4045-6622

excusés: on6FN et onl 1376

Notre président Julien de on4sg souhaite le bonsoir à tous et est heureux d'annoncer que notre ami Paco a réussi l'examen CW et que depuis il a reçu son call. Il a reçu ON6LP (les lettres sont en effet les initiales de ses nom et prénom).

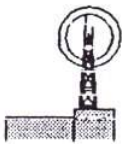
Concernant Malchamps nous savons maintenant que le propriétaire du cabanon est bien le Dr Crutzen; la fiche qui est laissée au local ,la-haut , sera remplacée par une autre indiquant correctement les N° de téléphone des personnes responsables à contacter s'il y a un problème d'ordre électrique, entr'autre. C'est aussi une confirmation écrite que nous recevrons de Dr Crutzen relative à l'occupation du local pour notre activité et ce pour une durée indéterminée.

On peut donner le feu vert à on4rv pour le placement d'une porte renforcée. Concernant certains relais , nous apprenons que celui de Retine , qui était arrêté, a été remis en fonction ; que celui de Namur (on0nr) il a été volé. Que celui de Liège ainsi que celui de Verviers, il est question que les autorisations parviendront prochainement, peut être lors de l' A.G. de l'UBA le 19 Mai prochain. ESPERONS encore pour nous..

Notre présence à Herve n'a pas apporté un résultat espéré, peu de visiteurs et personne de chez nous, hormis on4koj.

Notre ami Mathieu nous explique le fonctionnement du « péroquet » qu'il a construit pour un appel automatique lors de nos contests avec on5pl.

Ne pas oublier la date du 19 Mai à Liège où se tient l'A.G. de l'UBA , tandis que le même jour nous avons notre porte ouverte au local rue des Prairies n° 8



**R.radio
A.mateur
Team**



**Local à Herstal (Haut)
Rue Emile Muraille 152**

Herstal, le 07 mai 2001

Présents ; ONL7091 - ON4CV + Y1 - ON4LFG - ON6LG - ON1KZD + Y1
Excusés ; ON4LFI (Question famille)
ON2LDR (Retenu par QRL)

Tout d'abord merci à Tous d'être venus, même très peu nombreux (Hi!)

Ensuite quelques rappels ;

Ne pas oublier le Congrès UBA aux Palais des Congrès à Liège dans moins de deux semaines, le 19 mai (voir CQ-QSO) et j'aimerais vous y rencontrer assez nombreux, et merci d'avance.

Egalement MERCI aux "donateurs" qui ont versés leurs cotisations soit au club ou mieux encore, en plus pour le Packet, cela nous seras bien utile pour la suite, et de maintenir un budget en bon équilibre, donc encore merci, du moins aux présents !.

L'ordre du jour sera assez fastidieux cette fois-ci, car je veux en terminer avec les comptes de RAT, puis je passerai la parole à notre trésorier Guy ON6LG qui vous donnera quelques informations.

Maintenant, je voudrais vous informer des frais comparatifs entre ici à Herstal, et si nous étions restés à Tilleur, cela en vaut la peine, et comme bonne nouvelle, le tout est amorti dès le mois passé, donc match nul au point de vue frais comparatifs avec Tilleur et ici.

Il ne me reste que trois choses à vous demander ;

1) Y a-t-il des Om's qui seraient intéressés par revenir à des petites réunions informelles le vendredi soir qui ont été supprimées pendant l'hiver, soit un, ou deux, ou encore tous les vendredis, de mon côté je marque mon accord, pour autant que vous respectiez votre parole, car moi ici soit seul ou avec un seul présent, je ne vais pas bloquer mes vendredis soir inutilement. Réponse "A revoir lors de notre toute prochaine réunion, faute de participants ce soir".

2) Une toute dernière fois je pose cette question de savoir, si cela intéresse quelqu'un de venir poser une antenne "long fil" pour le décimétrique, avant la culture du jardin ici derrière, et encore une dernière fois, j'attends toujours de l'aide pour dé-assembler l'antenne horizontale 3 éléments décimétrique qui ne nous appartient pas, mais qui traîne sur le sol, dans le jardin d'Ernest ON4CV. Réponse=Personne!

3) Le prochain premier lundi de réunion est le lundi de Pentecôte, à vous de décider, si nous changeons la date ou non, et alors quel jour préférez-vous ?. Réponse = NON on garde lundi 04 juin comme prévu.

ON1KZD Georges PS & Secrétaire du R.A.T.

Protokoll der Sitzung vom 11. Mai 2001 im RBO (Radioamateure der Belgischen Ostkantone), Eupen-Walhorn: Druckerei (Clubraum)

Anwesende: ON5VU Helmut, ON1UAF Bruno, ON4KRF Rene, ON4LEA Rolf, ON4LEQ Johann, ON4UAA Ernie, ON8AW Peter, ON8BN Ferdi

1. Administration:

1.1 Termin alljährlicher Flohmarkt G01: Aachen Neuköllnerstr... muß wegen diverser Aufsichtsprobleme in den Räumen des Beufskollegs für Gestaltung und Technik dieses Jahr leider ausfallen. Wir freuen uns auf nächstes Jahr!

1.2 Termin: alljährliche Generalversammlung 2001 des UBA am Samstag, dem 19. Mai im Palais des Congres in Lüttich

1.3 Wahlergebnis: Wiederwahl unseres neuen und alten Präsidenten (CM) für ein weiteres Jahr. Glückwunsch Helmut: ON5VU!

2. Technik, Literatur, Verschiedenes:

2.1 Helmut stellt die soeben fertiggestellte Platine (incl. Gehäuse) unseres neuen clubeigenen Steuersenderrelais vor. Der TX (Baukastenprinzip: Eich-Kafka Electronic GmbH, Ulm) funktioniert ufb auf 430,225 MHz (Ausgabefrequenz).

2.2 Rolf hat auch für den Club saubere Lötarbeit geleistet und zeigt uns die RX-Platine (plus Chassis), die auf der Eingabefrequenz von 431,825 MHz ebenfalls bestens funktioniert.

2.3 Helmut zeigt uns neben der QST eine andere US-Zeitschrift QEX: Ein Journal für Fortgeschrittene. Es handelt sich um hochgrädige, mehr theoretische, aktuellste Amateurfunkliteratur (keine Bauanleitungen!) auf mehr theoretischer, wissenschaftlicher Ebene; sie erscheint zweimonatlich in USA.

2.4 8BN demonstriert anhand seines Notebooks den Sound und die Funktionsweise der neuen digitalen Sonderbetriebsarten MFSK und PSK via <soundcard digital>.

2.5 Wir schauen uns interessante SSTV- und andere hochauflösende (scharfe) CD-ROM pics an und genießen eine Runde Getränke, die unser neu-gewählter Präsident für uns ausgelegt hat.

Die Sitzung endet gegen 22 Uhr. Nächste turnusgemäße Ortsverbandsversammlung: 8. Juni 2001 um 20 Uhr.

Prot.

Ferdi

(ON8BN)

**Cette Assemblée Générale 2001, non seulement nous l'avons faite
mais aussinous l'avons bien faite !**

C'est fait ! ouf... ! Après de longs mois de travail et quelques semaines de stress dans le « sprint final », nous y étions arrivés, à ce 19 mai 2001. Et, un peu comme par miracle, tous les rouages se sont mis en place dès 7h30 du matin. C'était comme si chacun avait fait ça depuis tout le temps.

Dès le début, les commentaires des OM qui d'arrivaient étaient encourageants : facilité d'accès avec un itinéraire bien fléché et bien décrit, un bon radio-guidage, un accueil chaleureux (on est à Liège, non ?) avec café(s) et croissants. C'était bien parti, la journée s'annonçait bien et elle s'est passée sans encombre. Même le WX a été de la partie.

Et puis, cerise sur le gâteau, quand on a vu que ça allait et qu'on a commencé à décompresser, on s'est rendu compte qu'on s'amusait bien et qu'il était bon d'être entre nous. Nous avons retrouvé une activité de section. A nous de remettre ça ! (Je parle des activités de section ; pour une nouvelle assemblée générale, nous avons encore dix ans de bon...) Encore merci et félicitations à tous les collaborateurs, mais sur ce point, je vous propose de relire l'excellent texte de ON4CY.

Si une Assemblée Générale se doit d'être réussie, elle doit aussi ne pas coûter cher. Je ne vais pas rappeler les avatars rencontrés avec l'Université de Liège, avatars qui nous ont obligés à changer notre fusil d'épaule au dernier moment et à nous tourner vers le Palais des Congrès. A chaque chose, malheur est bon : cela nous a permis de découvrir le professionnalisme et la flexibilité commerciale des responsables de la société qui le gère et les prix très compétitifs qui y sont pratiqués. Non seulement les installations qui nous ont été proposées correspondaient parfaitement à nos besoins, mais le personnel technique qui nous a assisté pendant la manifestation a, lui aussi, fait preuve d'un professionnalisme irréprochable. Félicitations également à la société gérante du restaurant « Le Mosan » qui a organisé le repas du soir : c'était bon, tout le monde se sentait bien et c'est, l'heure étant là, parce qu'il le fallait bien que nous nous sommes séparés.

Réaliser une Assemblée Générale bon marché, c'est aussi rechercher du mécénat, ce qu'on appelle maintenant de ce mot affreux de « sponsoring ». Là, il a vite fallu se rendre compte que les grandes firmes de matériel radioamateur étaient aux abonnés absents. Peut-être les avons-nous contactées trop tard, ou avec trop peu d'énergie. Par contre, ce qui a marché, ce sont les contacts pris avec des commerçants locaux ainsi que de plus grandes firmes mais via des relations personnelles. Pour utiliser à nouveau un mot anglais, je dirai en exerçant du « lobbying ». C'est avec plaisir que je rappelle ici les noms des généreux donateurs :

- Le restaurant « La Taverne des Artistes », à Liège
- Les établissements A. Heinen, constructions électriques, de Kettenis (Eupen)
- Frédéric Walhin, Ferronnerie d'Art, de Ouffet
- La maison Doyen, de Seraing, bien connue de tous les bricoleurs de la région
- Le salon de coiffure et de soins « HAIR France + REENERGIE », de Liège

- La société AIV, systèmes d'alarmes électroniques et de surveillance, de Ans qui a financé l'impression des affiches
- Le salon de coiffure « Joëlle chez Elle » de Bonnelles
- Le garage Peugeot IACOLINO à Seraing
- Les « Meubles Lenaerts Electro » de Riemst
- Le restaurant « Tradition » à Bonnelles
- La maison de repos « Le Domaine du Berny », de Neupré
- La société « PERFECTA s.a. », matériel de bureau, de Bruxelles
- Sans oublier le service de Tourisme Provincial situé au Bd. De la Sauvenière, et son sympathique personnel, pour nous avoir fourni des pochettes bien garnies de documentation touristique sur notre Province. Celles ci ont été distribuées a tous les participants venus de tout le pays, et même de nos voisins Luxembourgeois, Neerlandais et français.

Pour terminer, encore un merci à toutes les XYL, à la mienne en particulier, aux étudiants qui nous ont aidés (Sandrine, Alex et Pavel) et surtout un très gros bisou à Diane qui a si bien aidé son ON5NI de papa à l'accueil.

A la prochaine activité de section,
73 à tous,
ON5TH



CONGRES UBA 2001 - LIEGE



ON6TJ

ON4FQ

ON1KJF



ON4FQ

Panneau ON4ZZ - 1925

Bourse pour amateurs.

A VENDRE CHEZ I.C.E.M. – Quai St. Léonard 21 à 400 – LIEGE. – Tél. 04/227 61 66.

Ces appareils sont soit neufs soit en état impeccable. Certains sont toujours en emballage d'origine.

Les appareils neufs sont garantis un an. Les occasions 3 mois.

• YAESU FT 736 R	60.000,- FB.	
• YAESU FT 50 R	14.000,- "	(nouveau)
• KENWOOD TS 570 D	32.500,- "	
• KENWOOD TS 830S + V.F.O. Ext.	12.500,- "	
• KENWOOD TS 130V + VFO EXT .+AMPLI	10.000,- "	
• KENWOOD TM 24.1 (2)	12.500,- "	(nouveau)
• KENWOOD TM 441	8.000,- "	
• ICOM IC 751	35.000,- "	
• ICOM IC 207	15.000,- "	(nouveau)

Note du rédacteur : Je tiens ici à remercier notre ami Raymond de chez ICEM, en tant que DM, pour son **geste super FB**, lors de l'achat de la nouvelle Antenne de réception de notre relais ONØLG. Merci Raymond de nous Tous.

Annonce.

La section CDZ participera au Field Day National (SSB)
les 01 et 02 septembre 2001.

Nous serons installés dans les bois de Mont-Gauthier.
Voir schéma ci-joint.

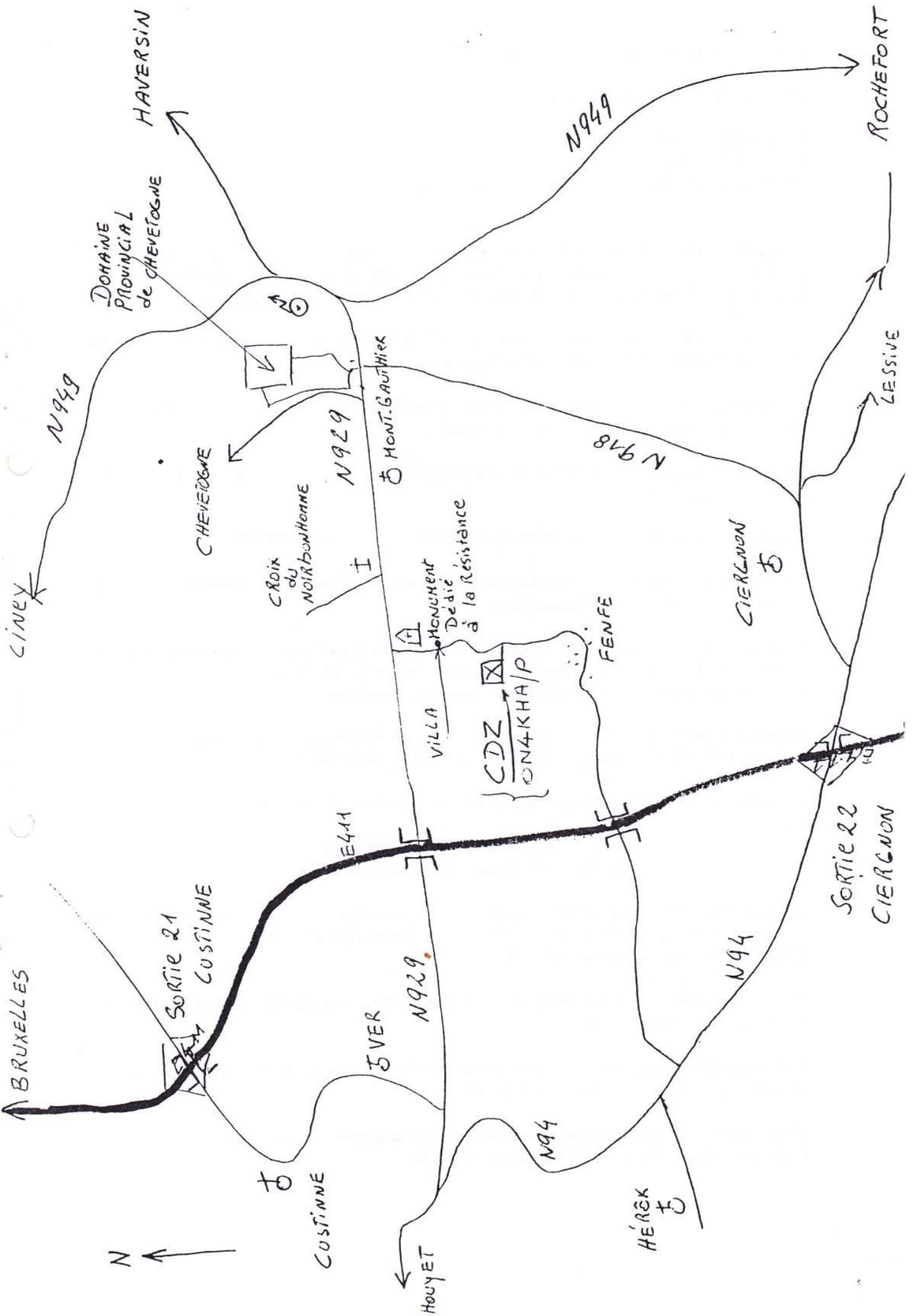
Vous êtes tous invités à participer au barbecue de clôture après 13H00.
Veuillez toutefois vous inscrire auprès de

ON7ZG : GRIMONSTER Jean-Marie
Vévî Gaime, 9
6940 DURBUY
☎ 086/212306

Plan d'accès →

Frais de participation : 300 F.

A bientôt.



Nouvelles de l'UBA partie francophone.

Naissance d'une Nouvelle Section

Section UBA-CPN

CALL : ON4CPN

ADRESSE : 124, Rue Neuve à Montignies/s/Sambre

Après avoir rencontré au cours d'une réunion à la section CLR, notre ami ON4LD, j'ai présenté mon projet à mon ami Michel Lombard (ON4KML), de mettre une infrastructure à la disposition de toutes personnes dont le désir est de devenir un jour, radioamateur.

Nous avons élaboré une méthode de travail, ON4KMKL se chargea de la préparation des cours d'électronique et moi des cours de législation.

Les cours devaient commencer dans le début du mois de septembre pour assurer une session de cours, mais nous n'avions pas encore de local.

La décision fut prise d'occuper mes locaux après les avoir modifiés et adaptés, par des travaux de peinture etc..

Je fut aider dans cette tâche par ON7LA - ON4LEL - ON4KZF - ON4KML.

Les travaux étant terminés, nous devons trouver des candidats, je partis donc à la recherche des futurs candidats aspirant radioamateur.

Le grand jour était arrivé, mon ami Michel arriva vers 16h45 pour les derniers préparatifs, ensuite nous descendîmes dans nos locaux . Les premiers candidats arrivèrent . Nous fîmes connaissance, et ON4KML expliqua sa méthode de travail.

La première session se passa très bien, 10 candidats sur 18 réussirent leurs examens. Notre ami ON4KML se retira et Pol Racot, ON4LFO, pris la relève.

Actuellement, les cours se donnent le mercredi soir de 18 h 00 à 21 heures,

18 h 00 à 18 h 30 législation par ON4LDL

18 h 30 à 21 h 00 électronique par ON4LFO

Il y a deux ans, nous utilisons l'indicatif ON4PN (Radio-Club-Pays-Noir) . Depuis peu, nous avons converti le radio club en section UBA qui se nomme: section C.P.N. L'indicatif de notre section est : ON4CPN.

Chaque dimanche et avec ON4UB, nous utilisons la fréquence de 3624 Mhz et ce, entre 9 h 00 et 12 heures, heure locale.

Une ronde de qsos est prévue avant et après la diffusion de notre bulletin d'informations que nous vous présentons entre 9h30 et 10 heures.

Permettez-moi de vous vous présenter notre club de télégraphie appelé C.F.T., Club francophone télégraphiste, membre de EU-CW;

Conditions d'adhésion

- Respecter une transmission correcte
- Duré de chaque QSO : + / - 15 minutes
- Contacter un des membres fondateurs.
- Les membres fondateurs sont :

ON4LDL, ON4KML, ON4KRS, ON4KMD, ON4KLG, G0IBN,

ON4LBR, ON4CBI, ON4CR, ON4LEW, ON4KZF, ON7LA, F6BVB,,

ON5LBN

- Contacter la station du radio club ON4CPN, le vendredi sur 3520 Khz, à partir de 21 heures (H.loc.)

7020 Khz, 14020 Khz, 21120 Khz, sont les fréquences utilisées par les membres du club de CW pour les autres jours de semaine
- Après 10 contacts validés, il est possible de demander gratuitement la carte de membre et le certificat de télégraphiste C.F.T.
- Cette carte est nominative.
- Pour cela, il faut nous envoyer une copie du carnet de trafic et pour le retour du courrier, 4 timbres d'une valeur de 17 Frs Belges.
- Accessible à tous
- Mode d'appel : CQ CFT / Indicatif...

Note du rédacteur : Message reçu par ON4BH via E.Mail de Marc Dandois [fr026116@worldonline.be].

Cette station est sur l'air tous les dimanches, détails ci-dessus, je la contacte régulièrement avant les émissions de ON4UB, et vous conseille de faire de même, ils diffusent des renseignements très intéressants concernant la vie des Radio Amateurs actifs.

Encourager toutes les initiatives positives.

Suite de l'article paru au mois de mars sur le relais ATV.

Description d'une station de réception A.T.V. dans la bande de 23/24 cm..

Tout d'abord acheter un RX de satellite commercial au QSJ le plus bas possible. Pour cela voyez les publicités dans les toutes boîtes, et autres... En généralité la plus-part de ces RX fonctionnent entre 950 Mhz. et 2050 Mhz. en F.M.

Cependant vous devez vous méfier de 2 choses.

Premièrement le RX pour satellites a été étudié pour fonctionner a la suite d'un L.B.N., et que celui ci n'est pas très sensible a l'entrée, du fait qu'il travaille en 2 ème. changement de fréquence (le 1 er. Se trouve dans le L.N.B.). C'est pourquoi je préconise l'emploi d'un pré-ampli à faible bruit (Gaasfét) pour les stations éloignées ou mal placées.

Secundo, si vous utilisez une antenne du type Yagi, avec dipôle replié (trombone) l'élément rayonnant se trouve a la masse (D.C.. Vous court-circuiter la tension d'alimentation du L.N.B. ! (14 V. a 18 V. DC +)

Pour éviter ce problème, insérer un condensateur de 1 nf. En série dans le coax. (Voir schéma 1)

Pour les stations mal situées, et qu l'emploi d'un pré-ampli est nécessaire après l'antenne, vous pouvez, bien sur, utiliser cette tension de 14 a 18 V DC pour l'alimentation de ce pré-ampli. (Vois schéma 2).

Voilà, si cet article vous intéresse, chers OM, je suis a votre entière disposition pour d'autres renseignements.

GILLES Jacques

34, Rue Lovinfosse Jacky , ON5 EE .

4030 GRIVEGNEE

tél. : 04 342 04 69



Schéma 1

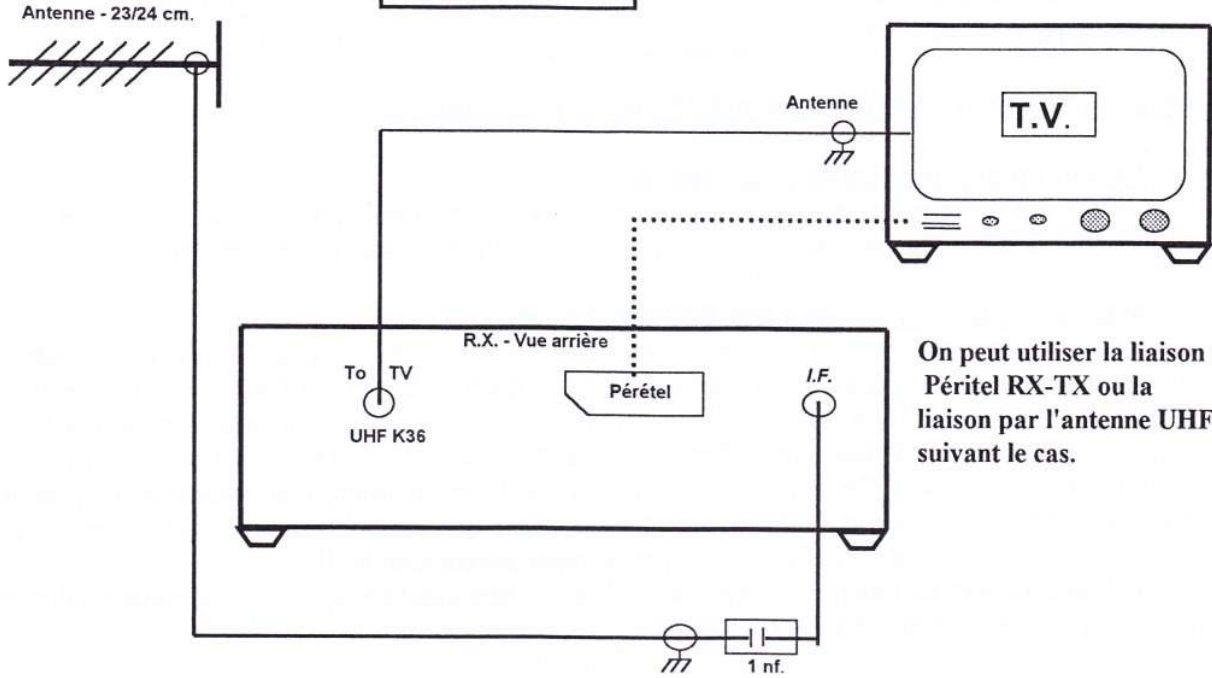
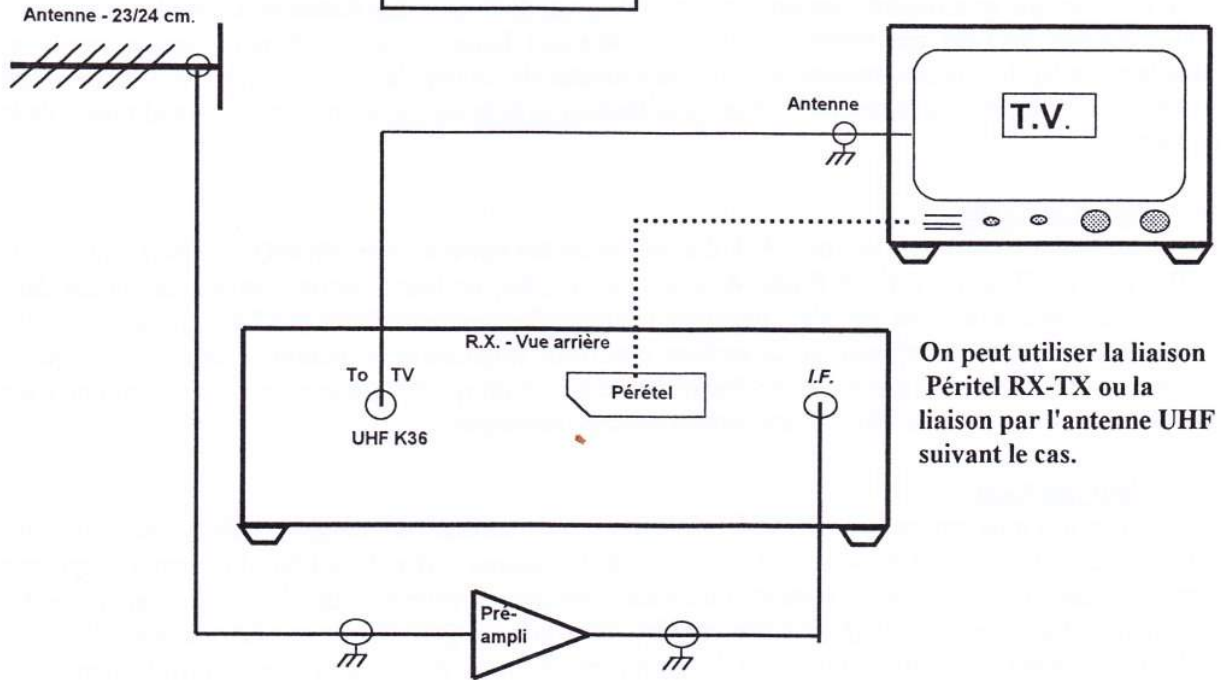


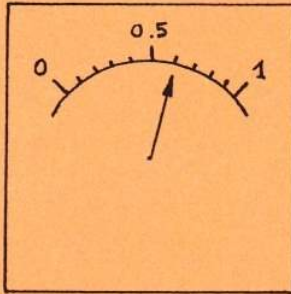
Schéma 2



COMMENT TROUVER L'ATTENUATION D'UN CABLE COAXIAL

Placer un coaxial de longueur X à un TOSMETRE sans y raccorder une charge à son extrémité.
 Envoyer un signal HF à travers du TOSMETRE et tarer au maximum le commutateur sur position FORWARD.
 Placer ce commutateur sur position REVERSE et lire ce qu'il revient.
 Normalement, si le câble coaxial n'a aucune perte (pas d'atténuation), on doit retrouver pour la réflexion du signal envoyé un MAXIMUM.

Exemple :



← Réflexion = 0,6 lu

$\sqrt{0,6} = 0,77..$; le log de 0,77.. = -0,110.. ; $20 \log = -2,218..$;

Atténuation du coaxial mesuré est de -2,2 db

Pour un retour de 1 ; $\sqrt{1} = 1$; le log de 1 = 0 ; $0 \times 20 = 0$; il n'y a pas d'atténuation.

Petit rappel par ON4VL

FORMULE DE THOMSON

Elles lisent entre-elles 3 grandeurs : l' Inductance, le Capacité et la Fréquence.

L'unité fondamentale : $F = \frac{1}{2\pi \sqrt{L C}}$

Peu commode à cause de la grandeur du Farad, du Henry et de la petitesse du Hertz.
 Nous remplacerons cette formule par :

$$F^2 = \frac{25330}{L \times C} \quad \text{ou} \quad L = \frac{25330}{F^2 \times C} \quad \text{ou} \quad C = \frac{25330}{F^2 \times L}$$

Exemples : On connaît $L = 9,7 \mu\text{H}$ et $C = 200 \text{ pf}$. Quel est la Fréquence : $25330 : 9,7 : 200, \sqrt{\quad} = 3,6 \text{ Mhz}$

On connaît $F = 7,1 \text{ Mhz}$ et $C = 100 \text{ pf}$. Quel est la Self : $25330 : 7,1 : 7,1 : 100 = 5\mu\text{H}$

On connaît $F = 14 \text{ Mhz}$ et $L = 2,2\mu\text{H}$. Quel est la Capacité : $25330 : 14 : 14 : 2,2 = 58,7 \text{ pf}$.

En espérant être utile avec ces calculs simplifiés



Voici la région dite des CROISETTES.

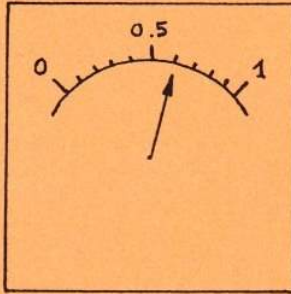
Au milieu le pylône avec antenne ONØLG

et aussi que de BEAUX SOUVENIRS lors des
FIELD DAYS !!!

COMMENT TROUVER L'ATTENUATION D'UN CABLE COAXIAL

Placer un coaxial de longueur X à un TOSMETRE sans y raccorder une charge à son extrémité.
 Envoyer un signal HF à travers du TOSMETRE et tarer au maximum le commutateur sur position FORWARD.
 Placer ce commutateur sur position REVERSE et lire ce qu'il revient.
 Normalement, si le câble coaxial n'a aucune perte (pas d'atténuation), on doit retrouver pour la réflexion du signal envoyé un MAXIMUM.

Exemple :



← Réflexion = 0,6 lu

$\sqrt{0,6} = 0,77..$; le log de 0,77.. = -0,110.. ; $20 \log = -2,218..$;

Atténuation du coaxial mesuré est de - 2,2 db

Pour un retour de 1 ; $\sqrt{1} = 1$; le log de 1 = 0 ; $0 \times 20 = 0$; il n'y a pas d'atténuation.

Petit rappel par ON4VL

FORMULE DE THOMSON

Elles lisent entre-elles 3 grandeurs : l' Inductance, le Capacité et la Fréquence.

L'unité fondamentale : F =

$$\frac{1}{2\pi \sqrt{L C}}$$

Peu commode à cause de la grandeur du Farad, du Henry et de la petitesse du Hertz.

Nous remplacerons cette formule par :

$$F^2 = \frac{25330}{L \times C} \quad \text{ou} \quad L = \frac{25330}{F^2 \times C} \quad \text{ou} \quad C = \frac{25330}{F^2 \times L}$$

Exemples : On connaît L = 9,7 uH et C = 200 pf. Quel est la Fréquence : $25330 : 9,7 : 200, \sqrt{\quad} = 3,6 \text{ Mhz}$

On connaît F = 7,1 Mhz et C=100 pf. Quel est la Self : $25330 : 7,1 : 7,1 : 100 = 5\mu\text{H}$

On connaît F = 14 Mhz et L= 2,2uH. Quel est la Capacité : $25330 : 14 : 14 : 2,2 = 58,7 \text{ pf}$

En espérant être utile avec ces calculs simplifiés



Voici la région dite des CROISETTES.

Au milieu le pylône avec antenne ONØLG

et aussi que de BEAUX SOUVENIRS lors des
FIELD DAYS !!!