

Février 2002

Déposé à Liège X

Revue mensuelle des
Amateurs émetteurs de la
Province de Liège
ONØLG



COSEMANS Henri
ON4 CH - LGE
Rue de la Poule, 20
4460 - GRACE-HOLOGNE

UNION ROYALE BELGE DES AMATEURS EMETTEURS

Membre de l'I.A.R.U

Editeur responsable : ON4 BH
TREMBICKI Edgard

Rédacteur : ON4BH
67, Rue Damry
B - 4100 - BONCELLES
e.mail = on4bh@swing.be

1. Editorial- ON7 MO – Partie 1.
2. Rapport réunion Janvier – L.G.E.
3. Rapport réunion Janvier – G.D.V..
4. Rapport réunion Janvier – R.A.T.
5. Rapport réunion Janvier R.B.O.
6. Balise QRP OKØ EF – ON4 FP
7. Hommage a ON4 JN - ON5 CJ
8. Bourse matériel
9. Bon à savoir par ON4 BH
10. Anti Home Jacking – Gigazette ON4 BE.
11. ATV REPEATERS List.

Ce pli peut être ouvert pour contrôle postal

Renseignements utiles ...

	Section LGE	Section GDV	Section HUY	Section RAT	Section RBO
Président	ON6 MM	ON6 CR	ON5FC	ON1KZD	ON5 VU
Téléphone	04 355 18 98	087 35 00 57	085 21 76 76	04 248 10 45	087 74 23 80
Local	Inst. Promotion Sociale Rue Florent DELREZ 4670 - BLEGNY	Ecole du Nord Rue des Prairies, 8 4800 Verviers	Rue Poncelet, 44 4520 Antheit	Ecole Muraille Rue Emile Muraille, 152 4040 - HERSTAL	Imprimerie Janclaes Kettenisserstrasse,52 4711 Walhorn
Réunion mensuelle	Le deuxième samedi du mois à partir de 14 hrs.	Le premier mardi du mois à partir de 20 hrs.	Le premier vendredi du mois non communiqué	Le premier lundi du mois à partir de 20 hrs.	Le deuxième vendredi du mois à partir de 20 hrs.
N° compte	001-3610605-50	068-0570870-52	792-5712824-61	001-2729357-47	
QSO fréquence	145 575 Mhz	Dimanche 11,30 - 12h 145.350	145.225 Mhz	145 575 Mhz	Dimanche 11h 144.525 Mhz
QSL Mger	ON5 PO	ONL 6622	ON1 KKD	ON6 DP	ON4 LEQ

Les personnes intéressées par le radioamateurisme peuvent se renseigner auprès des Présidents des sections.

Président provincial : (Intérim) ON4 BH

Edgard TREMBICKI, rue Damry, 67 - 4100 BONCELLES

Tél. : 04/336 30 90 - GSM : 0475/86 26 50

Relais des sections de la Province de Liège.

Relais ATV :

ONØTVL	Entrée : 1.250 Mhz Son/Image : 5,5 Mhz. FM	Sortie : 1.280 Mhz. 10 W. horiz. Omni, ERP 40 W.	JO2ØUN
---------------	---	---	---------------

Installé aux Croisettes

Provisoirement en service pour essais tous les jours de 10 à 22 heures.

Relais Phonie :

70 cm	ONØPLG	430.275 MHz.	+ 1,6 MHz.	JO2ØUO
2 mtr.	ONØLG	145.650 MHz.	- 600 KHz.	JO2ØUN
2 mtr.	ONØVE	145.600 MHz.	- 600 KHz.	Arrêt provisoire

Fréquence utilisateurs " Packet Radio ".

ON5VL	430.500 439.800	9 600 bds dama 1 200 + 4 800 bds dama	JO2ØSO
ONØULG	144.975 430.575	1 200 bds dama 1 200 + 4 800 bds dama	JO3ØAM
ONØRET	144.887,5 438,150	1 200 bds 9 600 bds	JO2ØUO
ONØRAT	144.925 430.800 438.200	1 200 bds 1 200 bds 9.600 bds	JO2ØUQ

Votre soutien financier aux comptes :

ONØLG (revue) 001-3610732-80 Trembicki Edgard
ONØPLG 068-2154488-48 Groupement relais ONØPLG

COURS RADIO AMATEURS :

En langue française Pas de cours - Pas de candidats.
En langue allemand section RBO, contactez ON5VU - 087/74 23 80

COURS C W : Néant - en attente de professeurs bénévoles et d'élèves.

Pour recevoir cette revue il suffit de verser 13,00 € - par an au compte de votre section.

Votre soutien financier permet l'achat de matériel qui fait progresser vos connaissances !



EDITORIAL par ON7MO.

Les mémoires d'un ancien débutant. (Partie 1)

Nos étions en 1930 et j'avais 8 ans. Lors de sa visite à l'Exposition de Bruxelles, mon frère aîné revint très intéressé par la démonstration des premiers « **Poste de T.S.F.** ». Sans hésitation il décida d'entreprendre la construction d'un appareil.

Il souscrit d'abord un abonnement au journal mensuel spécialisé de l'époque " **L'Antenne** ", feuilles jaunes. Il fixa son choix sur un montage a " **Accord direct** ", et commença la fabrication des pièces réalisables pas ses soins.

Les bobinages, fond de panier, nids d'abeilles, support de tubes, condensateurs fixes. Il se procura aussi le fil destiné au câblage, qui provenait d'anciennes lignes PTT.

Au fil du temps il préleva le QSJ nécessaire sur ses petites économies, réalisées grâce aux gratifications hebdomadaires attribuées par les parents, et dénommées " **Les Dimanches** ". Ce prélèvement permis d'acquérir de temps a autre une pièce, tel que C.V. avec démultiplicateur, casque 2000 Ω , rhéostats, piles de polarisation " **Leclanché de 7.5 V.** ". Un gros morceau fût l'achat des 4 tubes **Philips - A415 - 2x A409 - B443.**

Il restait aussi une grosse difficulté a surmonter, la fabrication des batteries nécessaires au chauffage des filaments 4 Volt et anodique 0 - 40 - 80 - 120 V. Pour ce travail il se procura des éléments de $\pm 1,3$ Volts, genre éprouvette, et après assemblage du nombre nécessaire, on procéda aux différentes soudures à l'aide du fer a soudé chauffé dans le foyer du poêle familial et préalablement nettoyé avec la pierre d'ammoniaque. L'ensemble, poste et batterie fût enfin terminé.

Ce travail avait duré 2 ans.

Pour compléter l'installation mon frère acquit 3 appareils, chargeur de batterie AEL - fabriqué à Charleroi, un voltmètre a palette AC-DC a 2 échelles 0 a 150 et 0 a 6 Volts, et un pèse acide afin de maintenir les batteries en bon état (Densité du mélange eau distillée - acide sulfurique a 28 ° Baume.)

Tout était enfin prêt et après minutieuses vérification il fût procédé à la mise sous tension. Nous fûmes encouragé, lorsque quelques craquements et gargouilles sortirent des écouteurs, qui se promenaient alors de tête en tête. Après quelques retouches et familiarités aux 2 C.V., nos efforts furent récompensés, car plusieurs stations étaient reçues assez confortablement.

Dans le village, le bouche à oreilles et l'intrigue causée par la présence de l'antenne en double L, nous amenait chaque soir des auditeurs et parmi ceux ci le curé et l'instituteur. On chuchotait " **Il y a un poste TSF chez Fernand** ".

Jugeant l'audition accompagnée de fading trop faible pour l'audition précitée, nous décidâmes le montage d'un diffuseur. Après l'achat du dit moteur **GGR - Point Bleu**, nous réalisâmes le cône avec du papier a dessin et sa suspension fût assurée par des bandes de peau de chamois prélevées en cachette sur le matériel d'entretien de l'habitation. L'utilisation de ce diffuseur nous permit des réceptions plus confortables pour l'auditoire précité et le casque n'était plus nécessaire, il me fût confié en récompense de mes différentes prestation.

Cet héritage vint bien a point, car moi aussi je construisais une **TSF, mais avec galène**. J'avais déjà, en m'inspirant des dites pages jointes, réalisé la grosse bobine d'accord à spires jointives en la munissant du curseur en laiton. "Lame de piles de lampe de poche défunte", les condensateurs fixes 2000 cm. furent réalisés avec des feuilles d'aluminium, emballage de fromage, made in Hollande, et de papier parchemin. Le détecteur avec sa galène fût acheté chez **PLUM**, rue St. Jean Baptiste. Etant en possession du casque, le montage fût rapidement assemblé sur une petite planchette. L'antenne fût vite raccordée et après quelque déplacement du curseur pour trouver le nombre de spires convenant à la QRG, et la recherche du point G (HI 3x) sur le cristal, j'eus le plaisir d'écouter 3 ou 4 stations.

C'est ainsi que le microbe du "**Sans filiste**" entra chez moi pour longtemps.

En guise d'abris pour son appareil, mon frère qui était menuisier de profession, fabriqua un coffre en chêne, avec un couvercle sur charnières munis d'une serrure. Le couvercle ainsi réalisé permettait un accès aisé aux différents organes, car déjà certaines modifications étaient envisagées. En ce qui concerne la serrure, elle interdisait a quiconque l'attouchement aux différents composants. Cette fois ci je me sentis concerné. (HI 3 x).

Alors que nous étions dépourvu de moyens financiers, nous fûmes contraint de rester en attente, bien que nous brûlions d'impatience de faire quelques modifications. Nous avons pris connaissance de l'arrivée du Superhétérodyne, appareils plus sensible et surtout plus sélectif.. J'oubliais de dire, que les pages jaunes du journal l'**Antenne** avaient fait place a des roses, car le journal le **Haut Parleur** arrivait sur le marché Belge. Nous étions fort intéressé par une description de Geo Mousseron. C'était un **Superhétérodyne** dénommé **C 119**. Mais pour ce nouveau montage, en plus de certaines pièces présente sur l'Accord direct, on devait acquérir 2 tubes (tétrode) et le bloc de bobinages, et cela constituait une assez grosse dépense.

De commun accord, nous groupâmes nos économies et un samedi soir mon frère revint de son travail porteur d'un emballage contenant les dits bobinages. Ceux ci de couleur grisâtres étaient "**Made in England**". Cette fois notre fournisseur était **Paul Cocagne**, rue Decroy à Angleur qui venait de s'établir. Ils étaient de marque Cobren. Peu de temps après, Maman consentit a nous prêter de l'argent et les 2 tubes furent acquis. Nous pûmes ainsi commencer (suivant les moyens déjà employés) la construction du nouveau poste. Ce fût encore une bonne affaire pour moi, car les 2 triodes des étages d'entrée n'étaient plus nécessaire et prirent rapidement la direction de mon tiroir personnel.

Nous nous dévouâmes corps et âmes pour mener notre travail a bonne fin et l'appareil démarra du premier coup. Il fallait néanmoins le mettre au point. Avec beaucoup de patience, mon frère tenta cette dite "**Mise au point**" hélas sans y parvenir car l'enfant chéri devint de plus en plus allergique aux nombreux coup de tournevis et mauvais traitement subis. Désespéré mon frère chercha un confrère capable et qui accepterait de se pencher sur ce problème.

Il entra en relation avec **Mr. Deschepper**, ingénieur habitant à Tilff, qui marqua son accord. Aussitôt il chargea délicatement l'engin sur le porte paquet de son vélo et a vitesse réduite pris la direction de Tilff. **Mr. Deschepper** l'attendait et le reçut en ami, ce qui créa une bonne ambiance. Avec l'aide de son "**Hétérodyne**" il réalisa les divers réglages et de ce fait mon frère revint plein d'espoir et sitôt rentré au domicile il fût récompensé de ses efforts.

Dans le "**Haut Parleur**", il y avait à chaque parution un article intitulé "**Le J des 8**". Les anciens doivent se souvenir qu'il s'agissait d'articles concernant les "**Radio amateurs Français**". Cette page avait ma préférence et je décidais le montage spécial **O.C. dit OV 1**, et cela avec les 2 triodes dont je disposais. Il me manquait cependant quelques pièces et encore une fois je fis appel a la "**Caisse familiale**".

La suite en 2 ème. partie le mois prochain.

Réunion de la section LGE du 12 janvier 2002

Présents :

- ON4BH, KGL , LBH ,KLR, YS, FP.
- ON5PO , FO, EE, CM
- ON6MM, GS, RO.
- ON7TP .
-
-

Excusé : ON4CA , ON5TH

Invités : ON1JU +XYL.

1. Piero, notre PS, commence la réunion en souhaitant la Bonne Année a tous les membres présents.
2. Piero renouvelle sa demande afin que le plus de membres possibles participent aux deux contests UBA et rentrent un log.
3. Apres la distribution des cartes QSL par notre ami Janny ON5PO , Piero nous rappelle que la place de shack manager est toujours vacante. Un volontaire pour cette fonction serait le bien venu.
4. Avant de passer à table pour la dégustation de pâtisseries et un (ou plusieurs pour certain) bons verres nous avons une pensée émue pour nos amis malades qui nous manquent en cette journée et spécialement Arthur ON6MA, Jean ON6TJ et François ON4CA.
5. La réunion se termine dans une ambiance joyeuse et après une tentative de Janny d'obtenir du café avec de l'eau froide !!!!! Cela ne marche vraiment pas. Il faut en revenir à l'eau chaude Hi Hi !!!!!
6. **Kiki de ON4 BH remet au P.S. :** un dossier comprenant les livres de la trésorerie de notre section, tenue par **Arthur de ON6 MA**, pour la période du **13/06/1984 au 27/10/1991**. Ainsi que le dossier comprenant le détail de l'assurance de notre nouveau local à Blegny. Elle couvre la R.C. des membres UBA qui fréquentent ces locaux. Assurance payée par l'UBA.

Votre secrétaire ON4KGL – Eloi

PROCHAINE REUNION DE SECTION

Le samedi 09 février 2002

AU LOCAL DE BLEGNY DES 14 HEURES.

Ordre du jour.

- 1.- Organisation de la section – Etat d'avancement.
2. - Appel aux candidats pour des fonctions au sein de la section.
- 3.- Questions et réponses (si possible)

G.D.V. asbl
GROUPEMENT RADIOAMATEURS de VERVIERS et ENVIRONS
Local: ECOLE du NORD rue des Prairies 8 - 4800 VERVIERS

secrétariat: H.Donnay
rue du Beau Vallon 21 à 4800 Verviers

=====

RAPPORT DE LA REUNION DU 8 JANVIER 2002

Présents: ON5EW-5MH-6LP-6FN-4KRI-4LBU-4SG-1LDH et
ONL 4045-6622 et l'ami JO

C'est la première réunion de l'année, c'est aussi l'occasion pour notre Président de présenter à l'assemblée tous les vœux de bonheur, santé et prospérité au nom aussi du Comité à tous les membres présents.

Il n'y a pas beaucoup de présents ce soir, probablement à cause des conditions climatiques peut engageantes pour effectuer un déplacement. Merci à ceux qui sont là.

Nous apprenons que les cotisations rentrent en masse le Trésorier attend les retardataires; déjà merci à ceux qui ont payé. Les comptes sont bien tenus nous en avons les détails par notre trésorier. Merci pour les infos.

Nous échangeons quelques propos au sujet du Hobby. Les OM's et en particulier les jeunes sont ils intéressés à ce mode de trafic? ?? Poser la question, ce n'est pas facile de donner une réponse, tant les motifs sont variés.

Où êtes vous les membres qui payez votre cotisation et qui ne venez pas aux réunions ? Ce serait bien de faire un petit effort pour venir de temps en temps ,nous donner de vos nouvelles.

Le Président lit la lettre reçue de l'administration communale concernant la taxe sur les égouts; elle est due pour 2001 et la question sera éventuellement revue pour 2002 donc elle sera payée ,l'autorisation est donnée au trésorier.

Là haut à Malchamps notre ami PACO a constaté que le mât télescopique est difficile à faire monter; il faudrait, dit-il , l'enduire avec de la graisse; de suite 4045 se présente pour donner cette graisse

D'autres nouvelles sont énoncées par chacun et voici déjà la fin de la réunion.

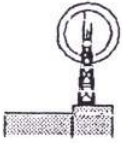
Ne pas oublier la « **porte ouverte** » du samedi 19 janvier au local de 9h30 à 12h.

Dernière minute : ON4 LBU vient de me faire parvenir la liste des cotisants pour cette revue. Je m'aperçois qu'il y a des nouveaux sympathisants, et en particulier : GDV 007 – CAJOT Joseph et SWL LEMOINE Eric. Bienvenu dans la famille des Radio Amateurs, et a vous entendre bientôt sur l'air. N'oubliez pas que nous sommes tous là pour vous encourager à aller de l'avant.

Si vous avez des amis et des connaissances qui s'intéressent à notre Hobby dites leur qu'ils sont les bienvenus.

Prochaine réunion ce mardi **05 février 2002 à l'école du Nord**, rue des prairies à Lambermont.

La rédaction.



**R.radio
A.mateur
Team**



**Local à Herstal (Haut)
Rue Emile Muraille 152**

Herstal, le 07 janvier 2002

Présents ; ONL7861 , ON4CV + Y1 , ON4LG , ON6DP , ON6LG + YL , ON1KZD+Y1
Excusés ; ON2LDR (retenu QRL) & ONL7091 Enzo (malade)

Tout d'abord je remercie les présents à cette réunion mensuelle, alors il est évident que je vous souhaite à Tous ainsi qu'à votre famille mes meilleurs voeux pour 2002 et que cette nouvelle année vous apporte santé, joies, bonheur et en plus beaucoup d'Euro's pour faire vivre tout cela en bonne harmonie.

En premier lieu et pour ceux qui se souviennent encore de lui et en tant qu'ancien du RAT, ON1KSV Georges (mon parrain dans la vie privée) ne faisant plus de radio vu sa santé, est décédé inopinément ce 29 décembre 2001.

Points à l'ordre du jour ;

- 1) J'ai reçu une lettre du responsable des ONL's (ONL6861 lui-même), me demandant de rappeler qu'il est fortement intéressé par tout article concernant les SWL's (construction d'antennes, résultats obtenus, considérations sur les récepteurs etc..etc...).
- 2) J'appelle et pour la dernière fois, un candidat volontaire pour occuper le poste de président du R.A.T.
Réponse : PERSONNE ! (tout le monde regarde ailleurs !).
- 3) Au vu de la réponse à la question précédente, quelle solution à prendre, personne ne veut rien faire, si ce n'est que pour venir chercher les cartes QSL, alors plus de réunions ? , une simple permanence pour les cartes QSL ? , inutile de vous dire que si personne ne veut PAS un peu se "démerder" le local va nous être repris par la commune, déjà que l'on a supprimé les réunions du vendredi, faute d'aucune présence !.
- 4) Pour terminer sur un point positif, mon Y1 vous offre à Tous un bout de "Galette des Rois" et si par bonheur, celui qui va trouver la fève, se présentait comme candidat, la situation serait sauvée, j'ajoute que l'Y1 de Guy ON6LG, s'est elle aussi dévouée à nous faire un gâteau à nous partager ce soir.
- 5) Avant la fin de réunion, il est bon d'ajouter que le gâteau de l'Y1 de Guy était excellent et merci aux absents, nous avons eu une plus grosse part, quand à la galette, l'anecdote est qu'aucun n'a trouvé la fève, cette dernière a été "éjectée" à l'insu de la préposée à la découpe, et de ce fait restée dans les mies (Hi!).
- 6) Encore merci d'être venu, mais moi c'est fini je laisse tomber par un découragement bien naturel après avoir constaté votre dévouement et la prochaine réunion se limitera aux cartes QSL.

ON1KZD Georges
PS du R.A.T.

**R. B. O. > Radioamateure der Belgischen Ostkantone G.o.E.
LG.**

EUPEN-Walhorn, Postfach 102, Druckerei Janlaes (Clubraum)
Zusammenfassung vom 11.01. 2002

anwesend: ON1KSH,Josef; ON1UAF,Bruno; ON4LEA,Rolf; ON4LEQ,Johann;
ON6KU,Werner;
ON8AW,Peter; ON8BNFerd
entschuldigt: ON5VU, Helmut

1. Bruno (Kassenwart) gibt für 2002 einen kurzen Kassenbericht und sammelt die angekündigten Clubbeiträge jetzt in Höhe von 12,5 € für 2002 ein.

2. Johann (QSL-Manager) kümmert sich um die neu abgegebenen QSL-Karten, kann aber keine ein-etroffenen QSL-Karten an die Mitglieder austeilen, da die QSL-Vermittlung wieder keine geschickt hat.

3. Ein Mitteilungsblatt an alle SWLs von Jean-Pierre, ONL-Manager UBA (onl@uba.be) liegt zum Durchlesen bereit.

Der **offizielle Teil muß heute ausfallen**, da Helmut, unser OVV (PS) wegen einer anderwärtigen Einladung nicht anwesend ist und z.Z. kein stellvertretender Ortsverbandsvorsitzender (2.OVV bzw. Vize-PS) gewählt ist.

Anschließend diskutieren die Mitglieder in Interessengruppen über **diverse Aktivitäten** in 2002:

4. Johann ist begeistert von seiner SSTV-Aktivität. Er hat sehr schöne DX-QSOs gefahren (USA, Sene-gal, Madagaskar...) in Postkarten-Bildqualität und ist jetzt meistens auf 28,680 MHz QRV.

5. Rolf hat großartige Bandöffnungen auf 2m und 70cm um den 05.01.02 beobachtet. QTF: SM, LA, OH, SP.

6. Ferdi übersetzt die Gebrauchsanleitung unseres clubeigenen Antennenanalysators MFJ-269 für HF,VHF,UHF von der englischen in die deutsche Sprache so, daß alle, die sich in der englischen Sprache nicht so gut auskennen, ebenfalls mühelos den Analysator zum Ausmessen ihrer Gerätschaften und Antennen einsetzen können.

7. Peter, der große Oldtimer und Schrittmacher (alias: DL1WP) in Sachen DXCC-Honour-Roll verkündet soeben, daß er auf 20m SSB sein heiß ersehntes 259ste DXCC-Land (P5: Nordkorea) gearbeitet hat, und jetzt auf eine QSL-Karte hofft. Wenn bald Ducie Island aktiviert wird, würde er seine 360 ste DXCC-Entity vollständig haben. Dann Congrats lieber Peter!

8. Da jetzt (fast) alle Mitglieder Zugang zum Internet haben, erläutern wir einige für den Amateurfunk sehr profitable Internet - Adressen zwecks INFO bzw.UPDATE:

8.1 Belgian HAM-Radio Callsign Directory by ON1DJU, Paul Nicolay im >UBA zum Selbsteintragen mit einer Namens- und Rufzeichen Suchoption.

8.2 QRZ.com, ein internationaler US-Callsign-Server mit eigenen Webseiten zum Eintragen. Unentgeltliche Rufzeichensuche.

8.3 Buckmaster (<http://www.buck.com/haminfo.html>) ebenfalls ein unentgeltliches US-Rufzeichen-Register mit eigenem zu erstellendem Profil.

8.4 QSL.net z.B. > <http://www.qsl.net/on1ksh>, ein weiterer internationaler Callsign Server mit persönlichen z.T. groß angelegten Websites. Für Dxer und IOTA-Jäger gibt es im wesentlichen zwei aktuelle, wöchentliche DX-News-Magazine:

8.5 Das DX-MB in englischer und deutscher Sprache beim DARC downzuloaden und

8.6 Die 425-DX-News : <http://www.425dxn.org> by I1JQJ, Mauro Pregliasco in verschiedenen Sprachen..

Die Zusammenkunft schließt gegen 22 Uhr. Nächste Versammlung: 8. Februar 2002

73, de 8bn

Information transmise par notre ami Hubert de ON4 FP.

BALISE QRP dans la bande 30 m. indicatif OK 0 EF

- émet en continu sur 10.134 Mhz.
- message transmis :OK 0 EF Beacon QRP
LOC JO 70 BC ASL 405 m Ant vert
500 mW suivi d'un trait de 5 secondes
200 mW idem
100 mW idem

Le LOC transmis situe la balise à l'ouest de PRAGUE

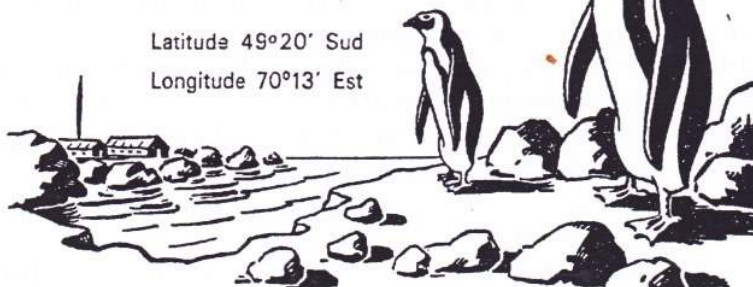
En dehors d'un éventuel QRM, la balise est identifiable pendant le jour avec un report variant de SO à S5. Elle n'est plus perceptible en soirée.

Bonne écoute et 73's QRP de Hubert, ON4FP

ARCHIPEL DES KERGUELEN

FB8XX

Latitude 49°20' Sud
Longitude 70°13' Est



Rions un peu.

C'est un Monsieur un peu embarrassé qui se promène en ville avec un pingouin en laisse.

Un brave policier l'interpelle et demande s'il ne peut pas l'aider.

Le Monsieur lui dit qu'il a trouvé le pingouin.

Le policier lui conseille de se rendre avec le pingouin au Zoo. Merci j'y vais de ce pas.

Le lendemain le même Monsieur se promène a nouveau avec le pingouin. Le même policier lui demande s'il a bien été au Zoo. Oui, lui répond le Monsieur, mais ça c'était hier, aujourd'hui nous allons au Cinéma.

HOMMAGE à O N 4 J N, qui nous a quitté il y a peu. Ici une de ses dernières apparitions en groupe, avec d'autres anciennes figures du monde des Radio Amateurs Liégeois. Qui se souvient du lieu et l'époque ? *Ci-après un texte paru dans le journal local de juillet 1960. Archive, pratiquement illisible, retrouvée par notre ami Edmond de ON5 CJ, d'où réécrite par la rédaction.*



Nous vous présentons M.JAMINET, d'Embourg, qui réalisa l'un des postes émetteurs-récepteurs de la première expédition antarctique belge. C'est l'un des 700 radio-amateurs belges qui ont permis un service d'entraide aux familles.

Le 9 juillet, à la suite des événements congolais, nous lançons l'opération «SOS-CONGO» qui allait permettre à de nombreuses familles belges de communiquer avec leurs parents et amis restés à la colonie. Chaque jour, nous

transmettons des milliers de demandes de renseignements que nos services de Léopoldville acheminaient vers les centres les plus reculés. Parmi les premiers à nous offrir leur aide, figurèrent les radio-amateurs liégeois qui n'hésitèrent pas à sacrifier de nombreuses heures à capter les messages lancés sur les ondes par leurs amis d'Afrique ni à émettre en direction du Congo.

Dans le même journal parut l'article suivant .

O.N.4.J.N. ... O.N.4.J.N ...J comme Japon ... N comme Norvège ... appelle O.Q.5.D.M. .. D comme Danemark... M comme Madrid ... et passe à l'écoute.

Bonjour Roger, ici Fred. Comment ça va à Usumbura ?

M.Alfred Jaminet, d'Embourg, est Radio Amateur depuis 30 ans (soit 1930). Il a conçu et réalisé un des postes émetteurs récepteurs utilisés par la première Expédition Antarctique Belge. Lors de l'Expo 58, les organisateurs de l'expédition remarquèrent cet appareil à l'U.B.A. (Union Belge des Amateurs) et furent attirés par son volume très réduit. Le poste, installé sur un snow-cat résista, pendant toute la durée de la mission à des températures de 40° sous zéro.

Emu par le sort des Belges de la colonie lors des événements congolais, M. Jaminet nous à très obligeamment offert ses services, recevant tous les soirs un membre de notre équipe «S.O.S. Congo».

Cette année, M. Jaminet qui est représentant, n'aura pas eu de vacances : il a passé de longues heures à l'écoute, captant les messages qui ont rendu l'espoir à de nombreuses familles.

O.N.4.J.N. appelle 9.Q.5.F.W. F comme France W comme Washington ... Bonjour mon vieux, tu n'aurais pas des nouvelles de M. Jacques Bady, à Goma ?

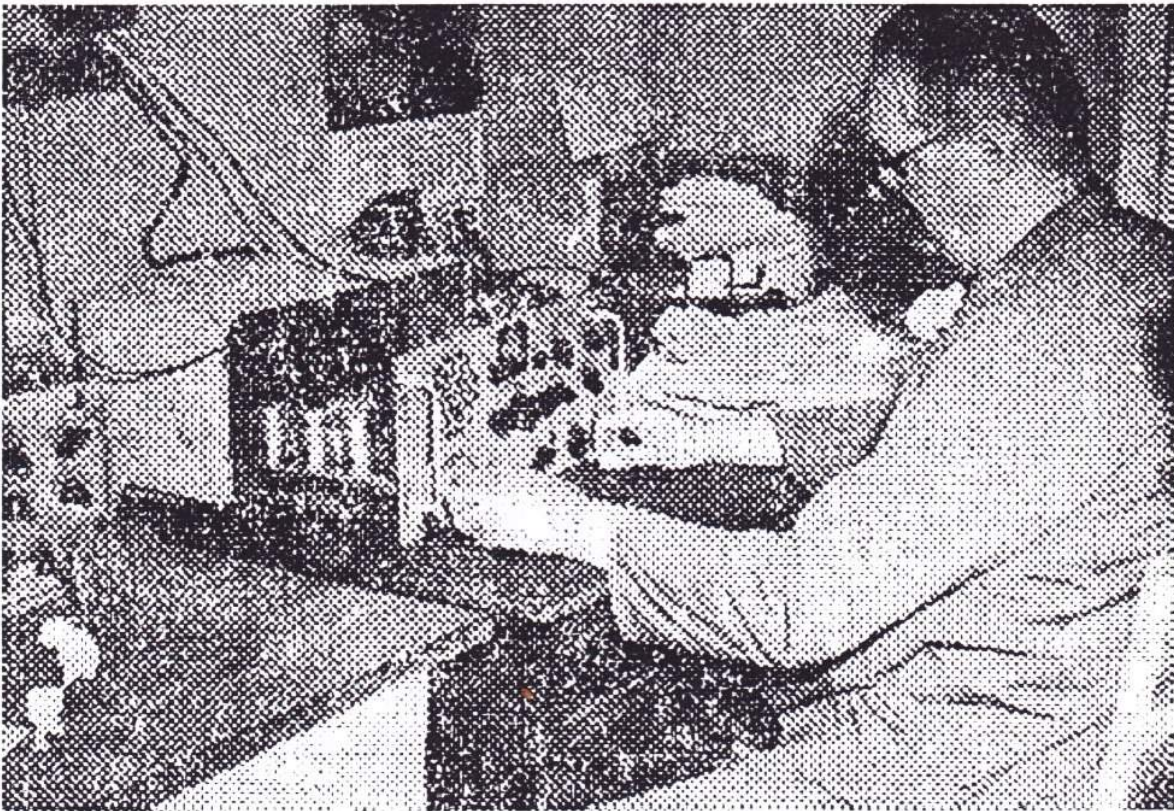
Quelques minutes plus tard, le cycle était bouclé, la chaîne de solidarité avait rétréci son champ d'intervention : 9Q5 répond ... 9Q5FW pour ON4JN ... Message pour Mme. Bady, 204 rue des Vennes à Liège. Voici le texte : « Tous est O.K. (s) Jacques »

La famille Debie, d'Embourg, inquiète sur le sort du docteur Debie, de sa femme et de ses six enfants, lança elle aussi, par l'intermédiaire de M. Jaminet, un appel sur les ondes. Quatre heures plus tard un O.M. (amateur) de Jadotville contactait la station belge d'Embourg et transmettait des paroles apaisantes : la famille Debie était saine et sauve. Deux exemples parmi des dizaines d'autres. C'est encore notre ami Fred qui réceptionna certains communiqués lancés en direct par des radio-amateurs de Léo, Bukavu, Usumbura et divers centres où fonctionne un émetteur.

Mais M. Jaminet insiste : «Ecrivez bien que c'est grâce à la bonne volonté des 700 amateurs de Belgique et à celle des amis du Congo et du monde entier que cela a été possible. Seul, je ne pouvais rien. Les T.T. (Télégraphe-Téléphone) en nous autorisant à émettre des messages personnels, ont permis la création d'un service international d'entraide.»

Et Fred patiemment répond reprend son micro : ON4JN ..ON4JN appelle ...

MERCI M. JAMINET ! MERCI AUSSI A • Mr. Thill (ON4UZ), du Sart Tilman • Mr. CAEN, ingénieur parisien rencontré à la station d'Embourg, radio amateurs qui tous nous ont apporté leur aide dans l'opération «S.O.S. Congo» en captant les émissions diffusées par leurs amis d'Afrique : • M.Roger Dethier, d'Usumbura, famille à Trois-Ponts • M.Joseph Lambrechts, de Bukavu, famille à Liège et Seraing et par tant d'autres amateurs anonymes à qui nous disons encore :



MERCI et BRAVO !

Bourse pour amateurs.

A VENDRE CHEZ ON6 GS – José – Rue Résidence de la Gare, 19 à 4350 – REMICOURT – Tél. 019/54 47 07.

- TX – TS 5995
 - RX – TS 5990
-

A VENDRE CHEZ ON5 FO – Marcel – Tél. : 04/377 17 99.

Matériel divers venant de chez notre regretté Manu – ON4TY + Fred - ON4 JN..

La liste détaillée n'étant pas faite, prière de vous adresser directement a Marcel de 5FO.

A VENDRE CHEZ ON4 LDL – Robert – Tél. : 071/32 39 83

- TRX – DRAKE TR 7 + RV 7 + PS 7 + Micro – état Nickel
Prix 30.000,- Fb. ou 750 Euro.
 - TRX – ICOM IC 271 - 2 M all mode+ Micro de table – état Nickel
Prix 20.000,- Fb. ou 500 Euro
-

CHANGEMENTS MAJEURS DANS L'EQUIPEMENT ELECTRIQUE des VEHICULES AUTOMOBILES

Jesper Fogh Bang, OZ1BX, signale que des magazines consacrés à l'automobile prédisent que d'ici deux ans, plusieurs des grands constructeurs d'automobiles envisagent de modifier l'équipement électrique de leurs véhicules en adoptant un nouveau standard de 42V DC pour le générateur et les accessoires électriques essentiels. La tension de la batterie serait portée à 36V et serait connectée au système à 42 V par un convertisseur DC/DC. Ceci fait suite à des négociations pour un nouveau standard international requis pour faire face aux exigences toujours croissantes de puissance dans les véhicules modernes qui rendent le standard 12V insuffisant.

Sur base d'informations en provenance de BMW , FORD ,MERCEDES et RENAULT, les premiers systèmes 42/36V seraient programmés pour être lancés en 2003.

Beaucoup d'équipements solid-state destinés aux radioamateurs ont été réalisés sur base d'une alimentation en 13.8V DC parce que ce choix permettait une connexion aisée au système 12V d'un véhicule pour opération en mobile.

OZ1BX pense qu'il serait opportun d'encourager les grands fabricants d'équipements destinés aux radioamateurs de considérer l'introduction de nouveaux modèles basés sur le nouveau standard (36 ou 42V ???) , avec comme avantage une tension plus élevée permettant une conception d'étages PA plus performants et une augmentation du niveau de puissance.

Traduction d' une info parue dans la rubrique « Technical Topics » du RADCOM Juin 2001

73'QRO de Hubert, ON4FP

Rubrique " BON A SAVOIR " , par ON4 BH – P.P. par intérim.

1.- Notre revue provinciale.

Comme signalé le mois passé, ne reçoivent cette revue a partir de ce mois que les membres en règle de cotisation. Petit compte rendu ci-après, de la situation actuelle :

LGE en 2001 = 71 au 31/01/02 = 61 / GDV en 2001 = 41 au 31/01/02 36

RBO en 2001 = 5 au 31/01/02 = 5 / RAT en 2001 = 4 au 31/01/02 2

HUY en 2001 = 5 au 31/01/02 = 0 / Autres en 2001 = 26 au 31/01/02 23

Soit un total en 2001 de 151 pour 127 au 31/01/02. Cette diminution est due en majorité par des oublis. D'autres ne s'intéressent plus a notre Hobby.

2.- Prochaines élections : Le délai pour poser sa candidature est passé. Ci-après le résultat pour la Province de Liège : P.P. – Pas de candidat.

LGE - P.S. – ON6 MM - Piero – Election au local lors de ma réunion du 13/04/02..

GDV - P.S. – ON6 CR – Christian - Election au local lors de la réunion du 02/04/02.

RBO - P.S. – ON5 VU – Helmuth - Election au local lors de ma réunion du 12/04/02.

RAT - P.S. – Pas de candidat.

HUY - P.S. – ON5 FC – Joseph – Elections seront organisé par le P.S. actuel.

3.- Relais A.T.V. à TROOZ. : Ce n'est pas parce qu'il n'y a pas d'article, qu'il n'y pas d'activité. ON5 EE nous a promis de continuer a nous entretenir de ce mode de transmission. Il y aura également des détails sur des montages simples, pour tous ceux qui s'y intéressent. Préparez vos outils.

4.- Shack de Blegny : A plusieurs reprises, **je dirai a chaque réunion**, notre P.S. demande un candidat responsable pour le shack. Tout le matériel est installé et inventorié. L'inventaire complet se trouve dans un fichier et peut être installé dans l'ordinateur de la section. Qui est candidat ?? pour cette belle et agréable mission. Ne demandez pas que la même personne s'occupe de tout, n'oubliez pas que c'est **l'UNION QUI FAIT LA FORCE et qu'une section ne sera jamais que ce que ses membres en font.**

Voici un petit aperçu du Schack.



ANTI HOME JACKING

ou alarme préventive silencieuse par ON4BE

Il y a quelque temps, j'ai fait une annonce dans la gigazette, pour développer un système de protection, je regrette, qu'il n'y a pas eu plus d'amateurs pour y participer ou pour donner ses considérations sur le sujet. Comme le problème est actuel, et le sera malheureusement de plus en plus, je vous communique ici le résultat de mes cogitations.

La plupart des alarmes commercialisées, le sont principalement pour protéger les biens.

Malheureusement, dans les journaux ou au journal télévisé, on parle de plus en plus de phénomène de Home Jacking, ce qui intéresse les délinquants, ce ne sont plus les objets, les vidéos... mais les cartes de crédits, les codes à donner sous la menace, voir prendre des personnes en otage le temps de voir que les codes des cartes sont bien les bons...

Fonctionnement d'une alarme classique :

Elle protège les biens

Il faut l'activer et la désactiver à chaque départ ou arrivée.

Elle doit parfois répondre à des normes ou des règlements imposés par la commune.

En cas de fausse alarme, elle ennuie tout le voisinage, et le cas échéant, il y a des amendes à la clef.

Il n'y a plus personne qui s'intéresse aux alarmes intempestives.

Il y a une pré-alarme (buzzer) qui prévient le propriétaire qu'il ne dispose plus que de quelques minutes pour désactiver son alarme.

En général ce type d'installation est coûteux.

Les individus détectés sont déjà dans votre bâtiment, C'est aussi déjà trop tard.

Il y a déjà de la casse : vitre, porte...

Dès la pré-alarme, les intrus savent qu'ils ne disposent que de quelques minutes pour vous trouver et, sous la menace, vous faire actionner la procédure d'arrêt de l'alarme principale.

Une fois le dispositif désactivé, et, tout le monde sous leur contrôle, il ne reste plus grand chose à tenter, s'ils sont déterminés.

L'impact psychologique d'une maison visitée est déjà lourd à supporter, mais, être menacé au saut du lit donne un effet traumatisant considérable qui peut influencer ou abîmer le restant d'une vie.

Dans les récits que l'on peut trouver dans les journaux, on constate même que cela peut aller jusqu'à l'éclatement de la famille.

Ce qu'il faut trouver c'est un autre système ne présentant pas tous les défauts que ceux précédemment énoncés.

Un système qui :

Protège la personne

Est actif 24h/24h

Pas de normes c'est du « sur mesure, home made »

Facile à réparer

Pas d'ennuis avec les voisins

Pas d'amendes pour tapage nocturne

Permet de disposer de plus de temps pour prendre des dispositions

Bon marché

Les intrus sont encore à l'extérieur

Il n'y a pas encore de bris à l'habitat

C'est vous qui êtes maître de la manœuvre et disposez de l'élément de surprise.

Sur base de cela, il faut que la détection ait déjà eu lieu à l'extérieur à une distance « anormalement proche »

On peut utiliser des détecteurs "infrarouge passif" à condition que ceux-ci regardent un mûr mais pas la végétation (celle-ci donne des déclenchements intempestifs lorsqu'il y a du vent), un autre problème, c'est le déclenchement par présence de chien ou chat, quoique, il existe des modèles pouvant différencier suivant la quantité d'infrarouge émise.

Une solution est la barrière infrarouge active dissimulée dans le jardin. Certains fabricants ont des modèles couvrant des distances de l'ordre de 60 mètres malgré les intempéries.

Dans ces modèles, il y a une procédure de réglage, avec un test point, où on mesure la puissance du signal, de telle sorte à réaliser un bon pointage optique.

Ensuite, on règle le niveau de telle sorte que l'on compense la distance faisceau. Le constructeur donne une plage de valeur idéale à respecter, et explique les avantages et défauts, en cas de "trop de sensibilité".

On place celle-ci, à une hauteur telle qu'un chien ou un chat puisse passer sans déclenchement.

De même, la végétation est légèrement taillée pour ne pas interrompre le faisceau en cas de vent.

Il faut toutefois, que si vous êtes un amateur d'oiseau, ou si vous habitez un endroit, où il y en a beaucoup, il faudra en tenir compte, par exemple déplacer les mangeoires et/ou les nichoirs de telle sorte à éviter des détections intempestives.

Dans des cas difficiles, on peut aussi choisir un faisceau rasant les mûrs, à une distance où un oiseau ne sait pas ouvrir les ailes.

On peut remédier également au problème de détection d'oiseau en rajoutant un deuxième récepteur IR, superposé au premier et décalé de 80 cm. Avec chacun son contact normalement ouvert en série avec l'autre capteur. Dans ce cas, il n'y aura de détection que quand les deux récepteurs IR, auront leur réception coupée en même temps.

En général, à la tombée du jour, les oiseaux ne volent plus, mais ce sont des "lèves tôt"!

Les oiseaux de nuit sont en général de plus grands gabarits, ils préfèrent chasser sur des terrains où, il n'y a pas trop de végétation telle que arbres, sapins, buissons.

Il est également possible de faire fonctionner des lasers, mais parfois certains modèles visibles qu'invisibles, présentent un risque pour la rétine, pensez à d'éventuels enfants à hauteur de faisceau.

On part en fil téléphonique, une alimentation commune, câblage 2 fils plus 1 fil par zone sous surveillance. L'information y est donnée brute, sans manipulation.

On peut placer sur ce câble autant de "répéteurs d'information" que l'on le souhaite.

Dans chaque répéteur se trouve la manipulation adéquate pour vous reproduire l'information.

L'alimentation est centrale.

On peut couper chaque répéteur individuellement.

Le renseignement est sonore et visuel, sonore en suffisance pour être entendu de l'intérieur de la maison, mais inaudible à l'extérieur.

Ceci est important car l'intrus ou le visiteur ne doit pas savoir ni connaître la zone précise de détection.

Après tout est affaire de culture : on peut allumer des phares pour des anciens gardiens de phare, Sortir la bière pour le visiteur attendu, ouvrir la porte avant qu'il n'ait eu le temps de sonner, verser une jatte de café pour le facteur, jouer du colt pour les américains et de la hache pour les canadiens.

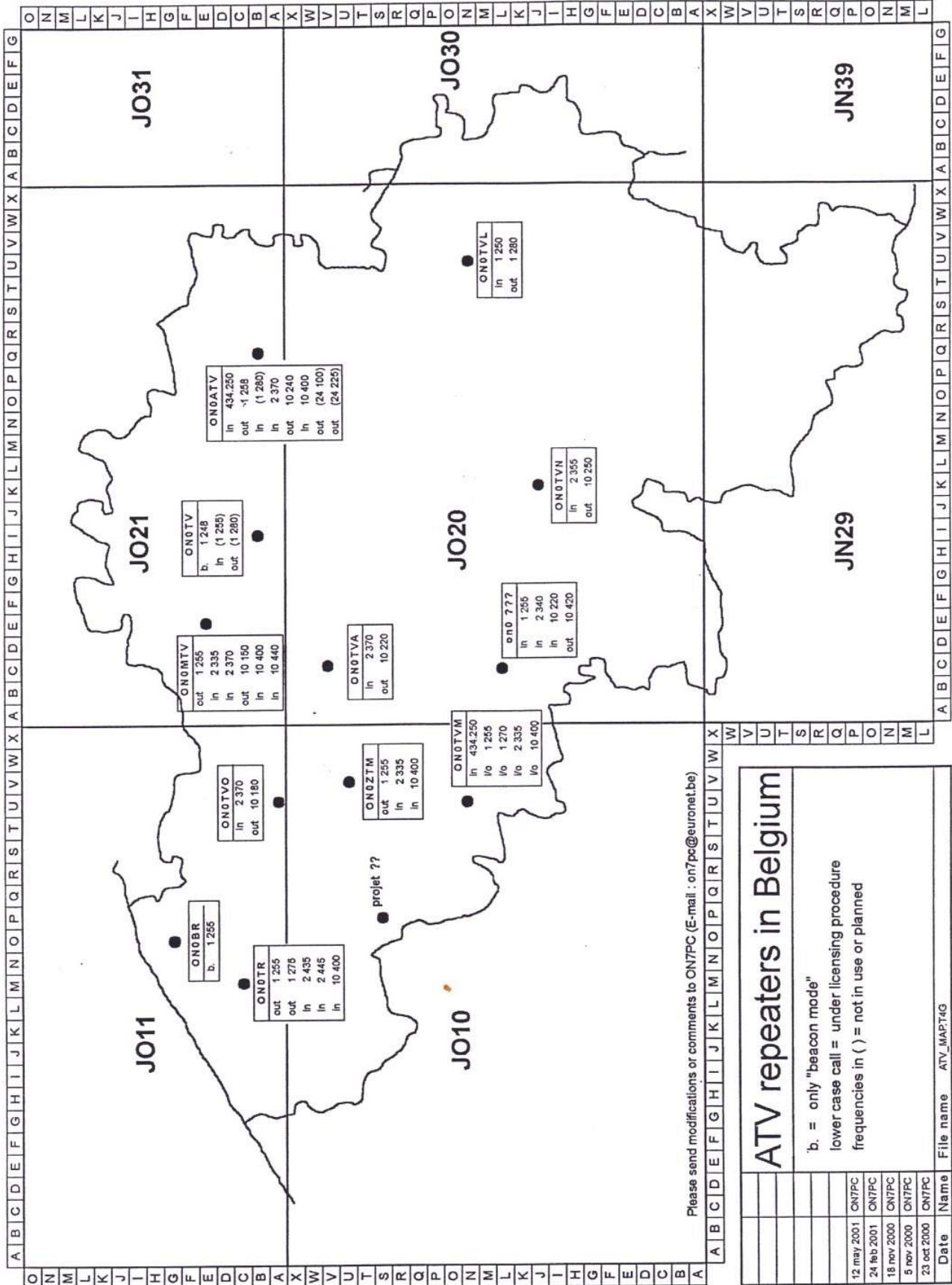
L'indication sonore nous renseigne simplement qu'il y a une anomalie dans une certaine zone, à vous de « savoir »

Un autre de mes collègues radioamateur a tout doublé par des circuits micros à l'extérieur, on pourrait imaginer que le déclenchement « anomalie zone » connecte directement le bon micro pour amplifier le son et le faire entendre dans les répéteurs.

Voici un développement que j'ai mis au point, vous pouvez vous en inspirer je le voulais simple et évolutif suivant besoins.

De toute façon je suis intéressé par votre avis.

Meilleurs 73, de ON4BE.



Please send modifications or comments to ON7PC (E-mail : on7pc@euronet.be)

Date	Name	File name
12 may 2001	ON7PC	ATV_MAPT4G
24 fe b 2001	ON7PC	
18 nov 2000	ON7PC	
5 nov 2000	ON7PC	
23 oct 2000	ON7PC	

ATV repeaters in Belgium

'b.' = only "beacon mode"
 lower case call = under licensing procedure
 frequencies in () = not in use or planned